

ÚZEMNÍ PLÁN LUBNÁ

II. ODŮVODNĚNÍ ÚP – příloha č.3



AKTÉ
KROMĚŘÍŽ

ING.ARCH. MILAN KROUMAN
Kollárova 629 Kroměříž 767 01

Zakázkové číslo
Počet vyhotovení

K1-15
4

II. ODŮVODNĚNÍ ÚP LUBNÁ

TEXTOVÁ ČÁST – obsah:

- II.1 Postup pořízení územního plánu
- II.2 Soulad návrhu územního plánu s politikou územního rozvoje a územně plánovací dokumentací vydanou krajem
- II.3 Soulad s cíli a úkoly územního plánování, zejména s požadavky na ochranu architektonických a urbanistických hodnot území a požadavky na ochranu nezastavěného území
- II.4 Soulad s požadavky stavebního zákona a jeho prováděcích předpisů
- II.5 Soulad s požadavky zvláštních právních předpisů a stanovisky dotčených orgánů podle zvláštních právních předpisů, popřípadě s výsledkem řešení rozporů
 - II.5.1 Soulad s požadavky zvláštních právních předpisů
 - II.5.2 Soulad se stanovisky DO, popř. výsledkem řešení rozporů
- II.6 Zpráva o vyhodnocení vlivů na udržitelný rozvoj území obsahující základní informace o výsledcích tohoto vyhodnocení včetně výsledků vyhodnocení vlivů na životní prostředí
- II.7 Stanovisko krajského úřadu podle § 50 odst. 5 SZ
- II.8 Sdělení, jak bylo stanovisko podle § 50 odst. 5 SZ zohledněno, s uvedením závažných důvodů, pokud některé požadavky nebo podmínky zohledněny nebyly
- II.9 Komplexní zdůvodnění přijatého řešení včetně vybrané varianty
- II.10 Vyhodnocení účelného využití zastavěného území a vyhodnocení potřeby vymezení zastavitelných ploch
- II.11 Vyhodnocení koordinace využívání území z hlediska širších územních vztahů
- II.12 Vyhodnocení splnění požadavků zadání, popřípadě vyhodnocení souladu
 - se schváleným výběrem nejvhodnější varianty a podmínkami k její úpravě v případě postupu podle § 51 odst. 2 SZ,
 - s pokyny pro zpracování návrhu ÚP v případě postupu podle § 51 odst. 3 SZ, popř. § 53 odst. 3 SZ,
 - s pokyny k úpravě návrhu ÚP v případě postupu podle § 54 odst. 3 SZ,
 - s rozhodnutím o pořízení ÚP nebo jeho změny a o jejím obsahu v případě postupu podle § 55 odst. 3 SZ
- II.13 Výčet záležitostí nadmístního významu, které nejsou řešeny v zásadách územního rozvoje (§ 43 odst. 1 SZ), s odůvodněním potřeby jejich vymezení
- II.14 Vyhodnocení předpokládaných důsledků navrhovaného řešení na zemědělský půdní fond a pozemky určené k plnění funkcí lesa
- II.15 Rozhodnutí o námitkách včetně samostatného odůvodnění
- II.16 Vyhodnocení připomínek

Pozn.: Body č. II.1, II.5.2, II.7, II.8, II.15 a II.16 zpracovává pořizovatel v průběhu projednávání.

TEXTOVÁ ČÁST

II.1 Postup pořízení územního plánu

Zastupitelstvo obce Lubná rozhodlo na svém zasedání konaném dne 27.11.2014 o pořízení Územního plánu Lubná. Zastupitelstvo obce Lubná rovněž určilo dne 27.11.2014 pana Ing. Jana Kováče, členem zastupitelstva pro spolupráci s pořizovatelem územního plánu.

Obec Lubná požádala dne 23.12.2014 Městský úřad Kroměříž, stavební úřad, oddělení územního plánování a stavebního řádu, jako příslušný orgán obce – úřad územního plánování, o pořízení Územního plánu Lubná.

Návrh zadání Územního plánu Lubná byl zpracován ve spolupráci s určeným členem zastupitelstva, se kterým byl projednán dne 22.01.2015. Návrh zadání Územního plánu Lubná byl vystaven k veřejnému nahlédnutí po dobu 30 dnů, oznámení o jeho projednávání bylo vyvěšeno na úřední desce Městského úřadu Kroměříž a na úřední desce Obecního úřadu Lubná ve dnech od 27.01.2015 do 27.02.2015, a dále způsobem umožňujícím dálkový přístup na adresách: <http://www.mesto-kromeriz.cz/uzemniplany.asp> a <http://www.obeclubna.cz/>.

Na základě výsledků projednání byl návrh zadání Územního plánu Lubná projednán a upraven ve spolupráci s určeným členem zastupitelstva dne 09.03.2015 a předložen Zastupitelstvu obce Lubná dne 09.03.2015 ke schválení. Zastupitelstvo obce Lubná schválilo návrh zadání Územního plánu Lubná na 5. zasedání č. ZOL/30/03/15 konaném dne 19.03.2015 usnesením v bodě 2.

Základním a výchozím podkladem pro zpracování návrhu územního plánu bylo schválené zadání Územního plánu Lubná.

Návrh Územního plánu Lubná zpracoval AKTÉ projekt s.r.o., Ing. arch. Milan Krouman, Kollárova č.p. 629/14, 767 01 Kroměříž.

V průběhu zpracování návrhu Územního plánu Lubná se konaly výrobní výbory pořizovatele s projektantem a konzultace s krajským úřadem. Na základě výsledků těchto projednání byl návrh Územního plánu Lubná předán dne 16.03.2016 pořizovateli Městskému úřadu Kroměříž, stavebnímu úřadu, oddělení územního plánování a státní památkové péče.

Dle § 50 odstavce 2 stavebního zákona, ve znění pozdějších předpisů, pořizovatel oznámil dne 07.04.2016 místo a dobu společného jednání konaného dne 27.04.2016 na Městském úřadě Kroměříž jednotlivě dotčeným orgánům, krajskému úřadu, sousedním obcím a obci, pro kterou je územní plán pořizován. Dotčené orgány vyzval k uplatnění stanovisek ve lhůtě 30 dnů ode dne jednání. Ve stejné lhůtě mohly sousední obce uplatnit své připomínky. Zároveň dle § 50 odstavce 3 stavebního zákona pořizovatel doručil návrh územního plánu veřejnou vyhláškou a upozornil, že do 30 dnů ode dne doručení mohl každý uplatnit u pořizovatele písemné připomínky. Po tuto dobu pořizovatel umožnil nahlížet do návrhu Územního plánu Lubná.

Stanovisko nadřízeného orgánu územního plánování k návrhu Územního plánu Lubná Krajského úřadu Zlínského kraje, odboru územního plánování a stavebního řádu č.j.: KUZL 39771/2016, spisová značka KUSP 6379/2015 ÚP, bylo doručeno dne 28.06.2016:

Pořizovatel zajistil upravení návrhu Územního plánu Lubná o zapracování těchto požadavků vyplývajících ze společného jednání:

Krajský úřad Zlínského kraje, odbor územního plánování a stavebního řádu:

- zapracovány byly jednotlivé požadavky nadřízeného orgánu územního plánování a byla zajištěna úprava návrhu územního plánu před veřejným projednáním týkající úpravy nepřesností podle ustanovení § 171 stavebního zákona, o státním dozoru ve věcech územního plánování a stavebního řádu, v textové a v grafické části návrhu územního plánu.

Krajský úřad Zlínského kraje, odbor životního prostředí a zemědělství:

- zdůvodnění záměru, obhájení nezbytnosti a prokázání veřejného zájmu u lokality TV 14, která je navržena z plochy ZPF na plochu pro ČOV v ÚP Lubná, ve smyslu § 5 odst. 1 zákona 334/1992 Sb., o ochraně ZPF, a dle přílohy metodického pokynu ze dne 12.6.1996 č.j.: OOLP/1067/96.
- u plochy technické infrastruktury – TE energetika 11, 12, 13 je doplněna v regulativech využití území podmínka, na základě které bude zajištěno, že pozemky nedotčené hlavním využitím

(stavbou produktovodu či komunikace), zůstanou po jejich provedení součástí ZPF.

Městský úřad Kroměříž, odbor životního prostředí:

- návrh územního plánu umožňuje požadavek, aby západně kolem navrhované plochy pro bydlení BI 1 a kolem pozemků určených pro místní komunikace a polní cesty mohly být vyčleněny pásy pro zeleň – např. jako interakční prvek.

Ministerstvo obrany, sekce ekonomická a majetková, odbor ochrany územních zájmů a řízení programů nemovité infrastruktury, Brno:

- návrh územního plánu respektuje zájmové území Ministerstva obrany: Koridor RR směrů – zájmové území pro nadzemní stavby, které bude zapracováno do textové části odůvodnění a do grafické části koordinačního výkresu. Ochranné pásmo vzletové a přistávací dráhy letiště je z textu a z koordinačního výkresu vymazáno. Provedena je úprava textu a doplnění hranic zájmového území Koridoru RR směrů v koordinačním výkresu.

MND a.s., Hodonín:

- zájmy a technická zařízení MND a.s. jsou v územním plánu zohledněna. Zařízení a objekty, které jsou v jejich vlastnictví, a veškerá zájmová území, zařízení a jejich ochranná a bezpečnostní pásma jsou do podkladů zakresleny do územně analytických podkladů nebo v koordinačním výkresu.
- do textové části a do odůvodnění územního plánu je zapracována možnost v extravilánu obce umisťovat průzkumné a těžební zařízení, tzn. zejména pracovní plochy, vrty / sondy, technologie, přístupy k těmto plochám, přípojky inženýrských sítí k těmto plochám.

Petr Škrabal, Martina Škrabalová, Lubná č.p. 35, 767 01 Kroměříž:

- připomínka k využití plochy pozemku parc. č. 72/3, k.ú. Lubná u Kroměříže, jako plochy pro veřejnou místní komunikaci bude prověřena. Na základě výsledků veřejného projednání bylo zváženo funkční využití pozemku v plochách smíšených obytných vesnických (SO.3 stav) a prověřený příjezd do této lokality.

Projednání s obcí Lubná:

- po projednání s obcí bylo dohodnuto, že v kapitole „I.1.h Vymezení veřejně prospěšných staveb, a veřejných prostranství, pro které lze uplatnit předkupní právo, s uvedením v čí prospěch je předkupní právo zřizováno, parcelních čísel pozemků, názvu katastrálního území a případně dalších údajů podle katastrálního zákona“ a ve výkresu „I/3 Výkres veřejně prospěšných staveb, opatření a asanací“ nebude uváděno předkupní právo pro ČOV, hráz 1, hráz 2, hráz 3 a hráz 4 pro snadnější zajištění těchto veřejně prospěšných staveb pro obec.

V souladu s ustanovením § 22 odstavce 1 stavebního zákona pořizovatel oznámil veřejné projednání návrhu Územního plánu Lubná na Obecním úřadě Lubná, Lubná č.p. 177, 767 01 Kroměříž, na den 12.09.2016.

Návrh územního plánu byl vystaven k veřejnému nahlédnutí po dobu vyvěšení veřejné vyhlášky u pořizovatele a u obce Lubná ve dnech od 04.08.2016 do 20.09.2016, kde bylo možno do návrhu nahlédnout. Úplné znění návrhu bylo zveřejněno způsobem umožňujícím dálkový přístup na <http://www.mesto-kromeriz.cz/urad/dokumenty-a-informace/uzemni-plan/>.

Nejpozději do 7 dnů ode dne veřejného projednání mohl každý uplatnit své připomínky a dotčené osoby (pouze vlastníci pozemků a staveb dotčených návrhem řešení, oprávněný investor a zástupce veřejnosti dle § 52 odstavce 2 stavebního zákona) námitky, ve kterých museli uvést odůvodnění, údaje podle katastru nemovitostí dokladující dotčená práva, a vymezit území dotčené námitkou.

Dotčené orgány a krajský úřad jako nadřízený orgán uplatnili ve stejné lhůtě stanoviska k částem řešení, které byly od společného jednání (§ 50) změněny. K později uplatněným stanoviskům, připomínkám a námitkám se nepřihlíželo.

Pořizovatel jako orgán obce příslušný dle § 6 odstavce 1 písmeno c) zákona č. 183/2006 Sb., o územním plánování a stavebním řádu (stavební zákon), ve znění pozdějších předpisů, ve spolupráci s určeným zastupitelem vyhodnotili výsledky projednání návrhu Územního plánu Lubná a vyzval dne 21. září 2016 dotčené orgány a krajský úřad jako nadřízený orgán, aby ve lhůtě do 30 dnů od obdržení uplatnily stanovisko k návrhu rozhodnutí o námitkách a k návrhu vyhodnocení připomínek.

Stanovisko nadřízeného orgánu územního plánování k návrhu rozhodnutí o námitkách a k návrhu vyhodnocení připomínek a stanoviska dotčených orgánů byla doručena bez připomínek.

Územní plán Lubná zpracoval AKTÉ projekt s.r.o., Ing. arch. Milan Krouman, Kollárova č.p. 629/14, 767 01 Kroměříž.

II.2 Soulad návrhu územního plánu s politikou územního rozvoje a územně plánovací dokumentací vydanou krajem

Dle **Politiky územního rozvoje ČR, ve znění Aktualizace č.1** (dále jen PÚR ČR), obec leží mimo rozvojové osy dané tímto dokumentem.

Jednotlivé republikové priority územního plánování pro zajištění udržitelného rozvoje území články 14 - 32 části 2.2 byly promítnuty do Zadání pro zpracování územního plánu stejně tak jako další úkoly vyplývající Zásad územního rozvoje Zlínského kraje, územně analytických podkladů a z doplňujících rozborů a průzkumů. K některým ustanovením článků 14-32 uvádíme podobněji:

Čl. (14) - Ve veřejném zájmu chránit a rozvíjet přírodní, civilizační a kulturní hodnoty území, včetně urbanistického, architektonického a archeologického dědictví. Zachovat ráz jedinečné urbanistické struktury území, struktury osídlení a jedinečné kulturní krajiny, které jsou výrazem identity území, jeho historie a tradice.

Tyto zájmy jsou ošetřeny v územním plánu návrhem urbanistické koncepce v rámci legislativních možností územního plánu (§43 a související zákona č. 183/2006 Sb.) Jedná se zejména - vymezení zastavitelných ploch, ploch přestavby a systému sídelní zeleně – kapitola I.1.c textové části I a koncepcí uspořádání krajiny, včetně vymezení ploch a stanovení podmínek pro změny v jejich využití, územní systém ekologické stability, prostupnost krajiny, protierozní opatření, ochrana před povodněmi, rekreace apod. – kapitola I.1.e textové části I.

V konkrétních podmínkách obce se jedná o urbanistické a architektonické hodnoty osídlení regionu Haná, dané uliční, převážně řadovou zástavbou osídlení, okapově řazených domů.

Čl. (14a) – Při plánování rozvoje venkovských území a oblastí dbát na rozvoj primárního sektoru při zohlednění ochrany kvalitní zemědělské, především orné půdy a ekologických funkcí krajiny.

Primární sektor prvovýroby, jako zdroj surovin v oblasti zemědělství a lesnictví je v rámci územního plánu stabilizovaný.

Čl. (15) - Předcházet při změnách nebo vytváření urbánního prostředí prostorově sociální segregaci s negativními vlivy na sociální soudržnost obyvatel.

Návrh ÚP svým řešením ploch s rozdílným způsobem využití nevytváří předpoklady pro sociální segregaci s negativními vlivy na sociální soudržnost obyvatel. Zejména návrh neuvažuje s neopodstatněným nárůstem počtu obyvatel, který by případně vytvářel společenské napětí mezi původními a nově přistěhovanými obyvateli.

Čl. (16) - Při stanovování způsobu využití území v územně plánovací dokumentaci dávat přednost komplexním řešením před uplatňováním jednostranných hledisek a požadavků, které ve svých důsledcích zhoršují stav i hodnoty území.

Tyto aspekty jsou garantovány systémem tvorby za účasti zástupců obce a veřejnosti v celém průběhu prací od zadání až po schvalování návrhu. Dále pak stabilizací a případným rozvojem jednotlivých ploch s rozdílným způsobem využití, které s ohledem na význam a charakter sídla přicházejí v úvahu.

Čl. (16a) - Při územně plánovací činnosti vycházet z principu integrovaného rozvoje území, zejména měst a regionů, který představuje objektivní a komplexní posuzování a následné koordinování prostorových, odvětvových a časových hledisek.

Obec leží mimo jednotlivé rozvojové osy. Integrovaný princip rozvoje území je dán dodržením jednotlivých republikových a krajských priorit daných tímto dokumentem a prioritami vycházejících ze Zásad územního rozvoje Zlínského kraje zahrnující právní stav ke dni 5.10.2012. Uvedené principy jsou garantovány zapojením obce do mikroregionu „Chřibý“.

Čl. (17) - Vytvářet v území podmínky k odstraňování důsledků hospodářských změn lokalizací zastavitelných ploch pro vytváření pracovních příležitostí zejména v hospodářsky problémových regionech a napomoci tak řešení problémů v těchto územích.

V souladu s těmito prioritami jsou navrženy plochy s rozdílným způsobem využití umožňující tvorbu pracovních příležitostí (plochy obytné smíšené, drobné výroby, průmyslové a zemědělské výroby apod.). Jedná se vesměs o stávající plochy, které mají rezervy ve vlastním využití (plochy VD, SO.3). Výsledný efekt rozvoje pracovních příležitostí je však nad rámec územního plánování.

Čl. (18) - Podporovat polycentrický rozvoj sídelní struktury. Vytvářet předpoklady pro posílení partnerství mezi městskými a venkovskými oblastmi a zlepšit tak jejich konkurence-schopnost.

Územní plán vychází ze zásad pro zachování a rozvoj polycentrické sídelní struktury stanovené ZÚR.

Čl. (19) - Vytvářet předpoklady pro polyfunkční využívání opuštěných areálů a ploch (tzv. brownfields průmyslového, zemědělského, vojenského a jiného původu). Hospodárně využívat zastavěné území (podpora přestaveb revitalizací a sanací území) a zajistit ochranu nezastavěného území.

Návrh územního plánu minimalizuje zásahy do volné krajiny. Zastává hledisko kompaktnosti zástavby a stabilizace stávající formy osídlení. Regulativy je pak řešena ochrana nezastavěného území. Opuštěné nevyužívané hospodářské areály se na území obce nevyskytují. Otázkou zůstává odpovídající využití rekreačního areálu Rozsypalovy lesní osady.

Čl. (20) - Rozvojové záměry, které mohou významně ovlivnit charakter krajiny, umísťovat do co nejméně konfliktních lokalit a následně podporovat potřebná kompenzační opatření. S ohledem na to při územně plánovací činnosti, pokud je to možné a odůvodněné, respektovat veřejné zájmy např. ochrany biologické rozmanitosti a kvality životního prostředí, zejména formou důsledné ochrany zvláště chráněných území, lokalit soustavy Natura 2000, mokřadů, ochranných pásem vodních zdrojů, chráněné oblasti přirozené akumulace vod a nerostného bohatství, ochrany zemědělského a lesního půdního fondu. Vytvářet územní podmínky pro implementaci a respektování územních systémů ekologické stability a zvyšování a udržování ekologické stability a k zajištění ekologických funkcí i v ostatní volné krajině a pro ochranu krajinných prvků přírodního charakteru v zastavěných územích, zvyšování a udržování rozmanitosti venkovské krajiny. V rámci územně plánovací činnosti vytvářet podmínky pro ochranu krajinného rázu s ohledem na cílové charakteristiky a typy krajiny a vytvářet podmínky pro využití přírodních zdrojů.

V návrhu územního plánu nejsou řešeny rozvojové záměry, které by výrazně ovlivnily charakter krajiny. Návrhem je doplněn stávající územní systém ekologické stability. Návrh zohledňuje a respektuje krajinný ráz krajinného celku KROMĚŘÍŽSKO, krajinný prostor ZDOUNECKO. Krajinný prostor zahrnuje zejména obce: Zdounky, Cvrčovice, Soběsuky, Milovice, Kostelany, Lubná, Lhotka, Zlámanka.

Blíže k uvedené problematice koncepce uspořádání krajiny, včetně vymezení ploch a stanovení podmínek pro změny v jejich využití, územní systém ekologické stability, prostupnost krajiny, protierozní opatření, ochrana před povodněmi, rekreace, dobývání nerostů apod. – kapitola I.1.e textové části I. Podrobnější popis a zdůvodnění obsahuje pak tato textová část v kapitole II.9.e.

Čl. (20a) Vytvářet územní podmínky pro zajištění migrační propustnosti krajiny pro volně žijící živočichy a pro člověka, zejména při umísťování dopravní a technické infrastruktury. V rámci územně plánovací činnosti omezovat nežádoucí srůstání sídel s ohledem na zajištění přístupnosti a prostupnosti krajiny.

Územní plán svým návrhem nebrání stávající prostupnosti krajiny a nevytváří podmínky pro srůstání sídel.

Čl. (21) - Vymezit a chránit ve spolupráci s dotčenými obcemi před zastavěním pozemky nezbytné pro vytvoření souvislých ploch veřejně přístupné zeleně (zelené pásy) v rozvojových oblastech a v rozvojových osách a ve specifických oblastech, na jejichž území je krajina negativně poznamenána lidskou činností, s využitím její přirozené obnovy; cílem je zachování souvislých pásů nezastavěného území v bezprostředním okolí velkých měst, způsobilých pro nenáročné formy krátkodobé rekreace a dále pro vznik a rozvoj lesních porostů a zachování prostupnosti krajiny.

Návrhem územního plánu nedochází k případnému spojování jednotlivých sídel. Obec se nenachází v rozvojových oblastech a osách s těmito negativními jevy.

Čl. (22) - Vytvářet podmínky pro rozvoj a využití předpokladů území pro různé formy cestovního ruchu (např. cykloturistika, agroturistika, poznávací turistika), při zachování a rozvoji hodnot území. Podporovat propojení míst, atraktivních z hlediska cestovního ruchu, turistickými cestami, které umožňují celoroční využití pro různé formy turistiky.

Obec jako taková má určitý potenciál v individuální rodinné rekreaci. Plně nevyužita zůstává možnost hromadné rekreace rekreačního areálu Rozsypalovy lesní osady, která se jako samota nachází na katastru obce.

Čl. (23) - Podle místních podmínek vytvářet předpoklady pro lepší dostupnost území a zkvalitnění dopravní a technické infrastruktury s ohledem na prostupnost krajiny. Při umísťování dopravní a technické infrastruktury zachovat prostupnost krajiny a minimalizovat rozsah fragmentace krajiny; je-li to z těchto hledisek účelné, umísťovat tato zařízení souběžně. Zmírňovat vystavení městských oblastí nepříznivým účinkům tranzitní železniční a silniční dopravy, mimo jiné i prostřednictvím obchvatů městských oblastí, nebo zajistit ochranu jinými vhodnými opatřeními v území. Zároveň však vymezovat plochy pro novou obytnou zástavbu tak, aby byl zachován dostatečný odstup od vymezených koridorů pro nové úseky dálnic, silnic I. třídy a železnic, a tímto způsobem důsledně předcházet zneprůchodnění území pro dopravní stavby i možnému nežádoucímu působení negativních účinků provozu dopravy na veřejné zdraví obyvatel (bez nutnosti budování nákladných technických opatření na eliminaci těchto účinků).

Dostupnost území je omezena pouze na silniční dopravu. Ta je v daném území stabilizována bez potřeby dalšího územního rozvoje. V návrhu územního plánu nejsou zastoupeny prvky, které by negativně ovlivňovaly prostupnost krajiny. Obec ve své poloze struktury osídlení není vystavena účinkům tranzitní dopravy.

Čl. (24) - Vytvářet podmínky pro zlepšování dostupnosti území rozšiřováním a zkvalitňováním dopravní infrastruktury s ohledem na potřeby veřejné dopravy a požadavky ochrany veřejného zdraví, zejména uvnitř rozvojových oblastí a rozvojových os. Možnosti nové výstavby je třeba dostatečnou veřejnou infrastrukturou přímo podmínit. Vytvářet podmínky pro zvyšování bezpečnosti a plynulosti dopravy, ochrany a bezpečnosti obyvatelstva a zlepšování jeho ochrany před hlukem a emisemi, s ohledem na to vytvářet v území podmínky pro environmentálně šetrné formy dopravy (např. železniční, cyklistickou).

Viz. komentář předcházejícímu článku. Stávající technická infrastruktura je v zásadě dostačující i na navrhované rozvojové plochy, bez nutnosti zásadních koncepčních změn v této oblasti.

Čl. (24a) Na územích, kde dochází dlouhodobě k překračování zákonem stanovených mezních hodnot imisních limitů pro ochranu lidského zdraví, je nutné předcházet dalšímu významnému zhoršování stavu. Vhodným uspořádáním ploch v území obcí vytvářet podmínky pro minimalizaci negativních vlivů koncentrované výrobní činnosti na bydlení. Vymezovat plochy pro novou obytnou zástavbu tak, aby byl zachován dostatečný odstup od průmyslových nebo zemědělských areálů.

S ohledem na velikost a strukturu sídla v jeho jednotlivých funkčních složkách nedochází k výše uvedeným negativním vlivům.

Čl. (25) - Vytvářet podmínky pro preventivní ochranu území a obyvatelstva před potenciálními riziky a přírodními katastrofami v území (záplavy, sesuvy půdy, eroze atd.) s cílem minimalizovat rozsah případných škod. Zejména zajistit územní ochranu ploch potřebných pro umísťování staveb a opatření na ochranu před povodněmi a pro vymezení území určených k řízeným rozlivům povodní. Vytvářet podmínky pro zvýšení přirozené retence srážkových vod v území s ohledem na strukturu osídlení a kulturní krajinu jako alternativy k umělé akumulaci vod.

Katastr obce se nenachází v záplavovém území. Stávajícím systémem velkovýrobního obhospodařování může lokálně docházet k půdní erozi. K eliminování těchto jevů může přispět navrhovaný ÚSES. Územní plán v souladu s pozemkovými úpravami řeší některá konkrétní opatření, blíže viz část II.9.5 Koncepce uspořádání krajiny. Další protierozní opatření je možné realizovat na základě regulativů příslušných ploch.

Čl. (26) - Vymezovat zastavitelné plochy v záplavových územích a umísťovat do nich veřejnou infrastrukturu jen ve zcela výjimečných a zvláště odůvodněných případech. Vymezovat a chránit zastavitelné plochy pro přemístění zástavby z území s vysokou mírou rizika vzniku povodňových škod.

Oblast se nenachází v záplavovém území. Určitou míru nebezpečí mohou vytvářet pouze přívalové deště v souvislosti s velkovýrobně obdělávanými pozemky.

Čl. (27) - Vytvářet podmínky pro koordinované umísťování veřejné infrastruktury v území a její rozvoj a tím podporovat její účelné využívání v rámci sídelní struktury. Vytvářet rovněž podmínky pro zkvalitnění dopravní dostupnosti obcí (měst), které jsou přirozenými regionálními centry v území tak, aby se díky možnostem, poloze i infrastruktuře těchto obcí zlepšovaly i podmínky pro rozvoj okolních obcí ve venkovských oblastech a v oblastech se specifickými geografickými podmínkami.

Veřejná infrastruktura v jejích jednotlivých složkách v podmínkách obce je v podstatě stabilizována.

Čl. (28) - Pro zajištění kvality života obyvatel zohledňovat nároky dalšího vývoje území, požadovat jeho řešení ve všech potřebných dlouhodobých souvislostech, včetně nároků na veřejnou infrastrukturu. Návrh a ochranu kvalitních městských prostorů a veřejné infrastruktury je nutné řešit ve spolupráci veřejného i soukromého sektoru s veřejností

V oblasti veřejné infrastruktury v jejích jednotlivých složkách je řešen rozvoj technické infrastruktury – dořešení odkanalizování a čištění odpadních vod. Nadmístní význam má trasování vedení VTL plynovodu na katastru obce. Ostatní složky, jako dopravní infrastruktura, občanské vybavení a veřejná prostranství jsou stabilizovány.

PUR dále pod označením E19 nově vymezuje záměr koridorů pro dvojitě vedení 400 kV Otrokovice – Sokolnice a Prosebnice – Otrokovice a souvisejících ploch pro rozšíření elektrických stanic 400/110 kV Prosenice, Otrokovice a Sokolnice.

Tento rozvojový záměr bude teprve prověřován a podle výsledků prověření bude zajištěna ochrana území pro tento rozvojový záměr vymezením územních rezerv, případně vymezením ploch a koridorů. v aktualizaci zásad územního rozvoje a v jednotlivých územních plánech. Rovněž bude vyhodnocen ve zprávě o uplatňování územního plánu.

Je možné, že tento záměr se dotkne i katastrálního území Lubná. V současné době nejsou k tomu dispozici žádné rozvojové podklady. Vzhledem k tomu, že ve volné krajině územní plán nenavrhuje žádné rozvojové plochy, není zřejmé, že by tento záměr mohl být narušen vlastním naplňováním územního plánu.

Čl. (29) - Zvláštní pozornost věnovat návaznosti různých druhů dopravy. S ohledem na to vymezovat plochy a koridory nezbytné pro efektivní integrované systémy veřejné dopravy nebo městskou hromadnou dopravu, umožňující účelné propojení ploch bydlení, ploch rekreace, občanského vybavení, veřejných prostranství, výroby a dalších ploch, s požadavky na kvalitní životní prostředí. Vytvářet tak podmínky pro rozvoj účinného a dostupného systému, který bude poskytovat obyvatelům rovné možnosti mobility a dosažitelnosti v území. S ohledem na to vytvářet podmínky pro vybudování a užívání vhodné sítě pěších a cyklistických cest, včetně doprovodné zeleně v místech, kde je to vhodné.

S ohledem na velikost sídla a jeho úlohu ve struktuře osídlení nejsou v tomto směru přijímána další opatření.

Čl. (30) - Úroveň technické infrastruktury, zejména dodávku vody a zpracování odpadních vod je nutno koncipovat tak, aby splňovala požadavky na vysokou kvalitu života v současnosti i v budoucnosti.

Uvedenou problematiku má obec vyřešena napojením na skupinový vodovod. K řešení zůstává otázka realizace čistírny odpadních vod.

Čl. (31) - Vytvářet územní podmínky pro rozvoj decentralizované, efektivní a bezpečné výroby energie z obnovitelných zdrojů, šetrné k životnímu prostředí, s cílem minimalizace jejich negativních vlivů a rizik při respektování přednosti zajištění bezpečného zásobování území energiemi.

S ohledem na velikost a charakter sídla není předmětem řešení.

Čl. (32) - Při stanovování urbanistické koncepce posoudit kvalitu bytového fondu ve znevýhodněných městských částech a v souladu s požadavky na kvalitní městské struktury, zdravé prostředí a účinnou infrastrukturu věnovat pozornost vymezení ploch přestavby.

S ohledem na velikost a charakter sídla není předmětem řešení.

Nadřazeným stupněm územní plánovací dokumentace jsou **Zásady územního rozvoje Zlínského kraje**, zahrnující právní stav k 5.10.2012 (dále jen ZÚR ZK).

K jednotlivým prioritám územního plánování vyplývajících ze ZUR ZK:

V návaznosti na vydané Zásady územního rozvoje Zlínského kraje územní plán navrhuje :

- koridor pro veřejně prospěšnou stavbu (VPS) pod kódem P03 Zdounky – Kostelany, RS + VTL plynovod

Dále územní plán prověřil a upřesnil plochy veřejně prospěšných opatření (VPO):

- nadregionální biokoridor NRBK 141 Buchlovské lesy – Spálený II vedený pod kódem veřejně prospěšného opatření (VPO) PU13
- regionální biokoridor RBK 1583 Bělovský les – Pod Kulou vedený pod kódem veřejně prospěšného opatření (VPO) PU161

ad (1) *K otázce udržitelného rozvoje území Zlínského kraje.*

Řešením ploch s rozdílným způsobem využití jak stávajících, tak rozvojových jsou vytvářeny podmínky pro její udržitelný rozvoj. Návrhem ÚP jsou respektovány jednotlivé priority, jako zajištění příznivého životního prostředí, možnosti ekonomického rozvoje v rámci obce (stanovení jednotlivých ploch s rozdílným způsobem využití). Územní plán vychází dále z kulturních a civilizačních hodnot území (existence nemovitých kulturních památek, archeologické naleziště) Podrobněji jsou jednotlivé priority rozvedeny dále v kapitolách I.1.c, I.1.e, I.f výrokové části a II.3 odůvodnění územního plánu.

ad (2) *K otázce zpřesnění územního vymezení ploch a koridorů podchycených v ZUR ZK.*

V návaznosti na vydané Zásady územního rozvoje Zlínského kraje územní plán navrhuje :

- koridor pro veřejně prospěšnou stavbu (VPS) pod kódem P03 Zdounky – Kostelany, RS + VTL plynovod

Dále územní plán prověřil a upřesnil plochy veřejně prospěšných opatření (VPO):

- nadregionální biokoridor NRBK 141 Buchlovské lesy – Spálený II vedený pod kódem veřejně prospěšného opatření (VPO) PU13
- regionální biokoridor RBK 1583 Bělovský les – Pod Kulou vedený pod kódem veřejně prospěšného opatření (VPO) PU161

ad (3) *K otázce přeměny původních a rozvoje nových hospodářských činností v území regionů se soustředěnou podporou státu podle Strategie regionálního rozvoje ČR.*

Obec nepatří do oblasti se soustředěnou podporou státu.

ad (4) *K otázce Podpory polycentrického rozvoje sídelní struktury kraje a posilování republikového významu krajského města Zlín a urbanizovaného území Zlínské aglomerace.*

Vzhledem ke své poloze a úloze ve struktuře osídlení není předmětem řešení v rámci územního plánu.

ad (5) *K otázce podpory a vytváření vhodných územních podmínek pro umístění a realizaci potřebných staveb a opatření pro účinné zlepšení dopravní dostupnosti, dopravní vybavenosti a veřejné dopravní obsluhy kraje.*

Vzhledem ke své poloze a úloze ve struktuře osídlení není předmětem řešení v rámci územního plánu. Dopravní systém v rámci obce je stabilizován.

ad (6) *K otázce péče o typické a výjimečné přírodní, kulturní a civilizační hodnoty kraje.*

Návrhem ploch nedochází k narušení krajinného rázu. Jsou respektovány přírodní hodnoty. Územní plán vychází a nenarušuje stávající krajinný ráz, který je součástí krajinného celku KROMĚŘÍŽSKO, krajinný prostor ZDOUNECKO. Krajinný prostor zahrnuje zejména obce: Zdounky, Cvrčovice, Soběsuky, Milovice, Kostelany, Lubná, Lhotka, Zlámanka. Návrh územního plánu nevytváří podmínky, které by vytvářely možné ohrožení tohoto typu krajiny, jako necitlivé zásahy do vodních režimů nivy, ohrožení kvality povrchových a podzemních vod. Rozvojové plochy nezasahují do vlastní nivy.

Dále jsou vymezeny archeologická naleziště a památky místního významu. Podrobněji viz. část II.3 a II.9.5.

ad (7) *K otázce podpory, stabilizace a rozvoje hospodářských funkcí na území kraje zvláště ve vymezených rozvojových oblastech a vymezených rozvojových osách.*

Význam obce v rámci podpory, stabilizace a rozvoje hospodářských funkcí na území kraje je stabilizovaný v rozsahu daném územním plánem.

ad (8) *K otázce podpory ve specifických oblastech kraje ochranu a rozvoj specifických hodnot území a řešení specifických problémů, pro které jsou vymezeny.*

Vzhledem ke své poloze a úloze ve struktuře osídlení není přímo předmětem řešení v rámci územního plánu.

ad (9) *Kotázce podpory a územního zajištění a přiměřené využívání veškerých přírodních, surovinových, léčivých a energetických zdrojů v území kraje.*

Územní plán vymezuje v rámci katastru tyto plochy :

- výhradní bilancované ložisko nerostných surovin číslo 315817201 Lubná – Kostelany, surovina zemní plyn.
- dobývací prostor číslo 40034 DPT Kostelany, surovina ropa a zemní plyn.

ad (10) *K otázce zemědělského půdního fondu.*

Rozsah vynětí ze ZPF je odůvodněn v části II.14. V otázce ochrany ZPF před vodní a větrnou erozí a před negativními jevy z působení přívalových srážek byly v regulativech příslušných ploch vytvořeny podmínky pro realizaci technických opatření proti těmto jevům.

ad (11) *K otázce zájmy obrany státu a civilní ochrany obyvatelstva a majetku*

Do správního území obce zasahuje zájmové území Ministerstva obrany:

- koridor RR směrů – zájmové území pro nadzemní stavby (dle ustanovení §175 odst.1 zákona č.183/2006 Sb. o územním plánování a stavebním řádu), které je nutno respektovat podle zákona č.222/1999 Sb. o zajišťování obrany ČR a zákona č.127/2005 o elektronických komunikacích. V tomto vymezeném území lze vydat územní rozhodnutí a povolit nadzemní výstavbu přesahující 30m n.t. jen na základě závazného stanoviska Ministerstva obrany.

ad (12) *K otázce koordinace utváření koncepcí územního rozvoje kraje a obcí s utvářením příslušných strategických rozvojových dokumentů kraje.*

Vzhledem ke své poloze a úloze ve struktuře osídlení není přímo předmětem řešení v rámci územního plánu.

ad (13) *K otázce podpory zlepšení funkční a prostorové integrace území kraje s územím sousedících krajů*

Vzhledem ke své poloze a úloze ve struktuře osídlení není přímo předmětem řešení v rámci územního plánu.

ad (14) *K otázce zapojení orgánů územního plánování kraje do spolupráce na utváření národních a nadnárodních plánovacích iniciativ, programů, projektů a aktivit, které ovlivňují rozvoj území kraje a vyžadují konkrétní územně plánovací prověření a koordinace*

Vzhledem ke své poloze a úloze ve struktuře osídlení není přímo předmětem řešení v rámci územního plánu.

Při zpracování návrhu ÚP byly dále respektovány tyto dokumenty vydané Zlínským krajem:

- **Strategie rozvoje ZK** – Z této strategie nevyplývají pro řešené území obce Lubná žádné konkrétní požadavky. V obecné poloze jsou naplňovány jednotlivé cíle jako 3.1.Zlepšit parametry životního prostředí, 3.2. Zatraktivnit život na venkově a podporovat diversifikaci činností na venkově, 4.3. Zajistit ochranu a rozvoj kulturního dědictví regionu.
- **Plán rozvoje vodovodů a kanalizací ZK** (schválen usnesením č. 770/Z26/04 na 26. zasedání ZZK dne 20.10.2004. Aktualizace schválena dne 5.12.2014 – *Zásobování vodou a návrh odkanalizování je v souladu s touto dokumentací.*
- **Plán odpadového hospodářství ZK** (OZV ze dne 22.9.2004) - Tato dokumentace nevyvolává žádné územní požadavky v rámci Územního plánu Lubná.
- **Program snižování emisí a imisí ZK** – Obec Lubná se nachází v oblasti se sezónně zhoršenou kvalitou ovzduší. Řešení této problematiky je nad rámec územního plánování.
- **Koncepce a strategie ochrany přírody a krajiny ZK** – V souladu s touto koncepcí byl navržen systém ÚSES. Ke zlepšení krajinného rázu byly pak dále navrženy některé další plochy krajinné zeleně
- **Aktualizace generelu dopravy Zlínského kraje** (GD ZK), schválena Zastupitelstvem Zlínského kraje dne 14.12.2011 usnesením č.ZZK0625/Z18/11. – Tato dokumentace nevyvolává žádné územní požadavky v rámci Územního plánu Lubná.

Řešení Územního plánu Lubná vychází z ÚAP, Rozboru udržitelného rozvoje území SO ORP Kroměříž aktualizace 2014 a schváleného zadání pro vypracování územního plánu. Návrh ÚP posiluje silné stránky a příležitosti specifikované v RURU ORP Kroměříž a vytváří předpoklady pro řešení slabých stránek a hrozeb. Dle RURU SO ORP Kroměříž je uváděno:

Silné stránky

- *pozitivní vliv příjmů z těžby nerostů na ekonomiku obce*
- *kvalitní přírodní prostředí dané existencí přírodního parku*
- *zastavěné území napojené na plyn*
- *příznivý dlouhodobý vývoj počtu obyvatel*
- *rozsah zastavitelných ploch pro bydlení odpovídající prognóze vývoje počtu obyvatel*
- *vysoký podíl bytů ve vlastních domech*

Slabé stránky

- *zhoršené obytné prostředí vzhledem k těžbě nerostů*
- *zhoršená celková kvalita ovzduší vzhledem k imisním limitům pro ochranu zdraví*
- *zhoršená kvalita hygieny prostředí vzhledem k absenci čistírny odpadních vod nebo napojení kanalizace na ČOV*
- *nízká vybavenost obce vzhledem k její velikosti*

Příležitosti

- *využití vymezených ploch pro sport a rekreaci k rozvoji společenství obyvatel*

Hrozby

- *omezení hospodářského rozvoje území vzhledem k existenci evropsky významné lokality NATURA 2000*
- *omezení hospodářského rozvoje území vzhledem k existenci přírodního parku*

Vyváženost 3 pilířů udržitelného rozvoje území: kategorie 1.

II.3 Soulad s cíli a úkoly územního plánování, zejména s požadavky na ochranu architektonických a urbanistických hodnot území a požadavky na ochranu nezastavěného území

Návrh územního plánu vychází z cílů a úkolů územního plánování definovaných v § 18 odst. 1) – 6) a § 19 odst. 1 a 2. V tomto směru zejména řeší další možný rozvoj obce s ohledem na udržitelný rozvoj území. Rozvojové plochy jsou navrhovány s ohledem na kompaktnost obce, nerozšiřování zástavby do volné krajiny. Tímto způsobem je zaručena i otázka hospodárného vynakládání prostředků z veřejných rozpočtů (§19 písm. j). Návrhem jsou chráněny a rozvíjeny přírodní, kulturní a civilizační hodnoty území, specifikací jednotlivých ploch s rozdílným způsobem využití a jejichmi regulativy, v rámci daného stupně dokumentace – v úrovni územního plánu. S ohledem na velikost obce, rozsah jednotlivých ploch nebyla řešena etapizace změn v území (§19 písm. f) a konkrétní opatření pro zajištění civilní ochrany (§19 písm. k).

Urbanistické a architektonické hodnoty:

Obec má tradičně převážně zemědělský charakter. Zástavba sestává převážně z řadových domů. Struktura obce naznačuje postupný vývoj sídla až k dnešní podobě obce ulicového typu. Obec nemá náves jako takovou. Uliční zástavba není tak kompaktní a nevytváří jednotnou řadovou zástavbu jako u tradiční zástavby oblasti Hané. Je to dáno členitostí terénu a některými přestavbami z pozdějšího období. Zástavba pravidelného půdorysu podél hlavní průjezdní komunikace je rozšířena o menší slepé ulice – místní komunikace – na obou koncích. V blízkosti obecního úřadu při hlavní průjezdní komunikaci stojí kaple. Původní dochované objekty jsou většinou řadové jednopodlažní zemědělské usedlosti orientované okapovou stranou do ulice. Většina objektů má z této strany též průjezd do dvora a zahrady.

Indikační skica 1827 :



V souladu se zadáním a ve spolupráci s obcí byly vyhodnoceny navrhované lokality původního ÚP a byl vytvořen nový návrh rozvojových ploch. Tyto nové návrhové plochy doplňují stávající strukturu osídlení.

Koncepce ochrany nezastavěného území.

Ochrana přírodních hodnot – návrh územního plánu respektuje stávající přírodní podmínky obce Lubná. Zájmy ochrany přírody jsou chráněny zákonem č. 114/1992 Sb. o ochraně přírody a krajiny v platném znění. V řešeném území jsou vymezeny následující přírodní hodnoty:

Zvláště chráněná území

V řešeném území nejsou vymezeny.

Soustava Natura 2000 – evropsky významná lokalita

V lesních porostech v jižní a západní části řešeného území je vymezena Evropsky významná lokalita **EVL CZ 0724091 CHRÍBY** (celková rozloha vč. částí mimo řešené území 19226,45 ha). Hranice EVL koresponduje s hranicí lesních porostů jižně od obce. Předmětem ochrany jsou „polopřirozené suché

trávníky a facie křovin na vápnatých podložích, význačná naleziště vstavačovitých - prioritní stanoviště; petrifikující prameny s tvorbou pěnvců; lesy svazu Tilio-Acerion na svazích, sutích a v roklích; smíšené jasanovo-olšové lužní lesy temperátní a boreální Evropy; lokalita tesařika alpského; polopřirozené suché trávníky a facie křovin na vápnatých podložích; bezkolencové louky na vápnatých, rašelinných nebo hlinito-jílovitých půdách; vlhkomilná vysokobylinná lemová společenstva nížin a horského až alpínského stupně; extenzivní sečené louky nížin až podhůří; chasmofytická vegetace silikátových skalnatých svahů; jeskyně nepřístupné veřejnosti; bučiny asociace Asperulo-Fagetum; dubohabřiny asociace Galio-Carpinetum; lokalita ohniváčka černočárného, vrkoče útlého“.

Soustava Natura 2000 – ptačí oblast

V řešeném území není vymezena ptačí oblast.

Památné stromy

V řešeném území nejsou vymezeny památné stromy.

Přírodní parky

Kromě severní části k.ú. je zájmové území součástí **Přírodního parku Chřiby**.

Přírodní rezervace

V řešeném území nejsou evidovány přírodní rezervace.

Významné krajinné prvky registrované

V řešeném území není registrován významný krajinný prvek. VKP jsou dle §3 zákona 114/1992 Sb., v platném znění, les, rašeliniště, vodní toky, rybníky, jezera a údolní nivy.

Ochrana civilizačních a kulturních hodnot

Z hlediska péče o archeologický fond je nutno respektovat § 21 - 24 zákona č.20/1987 Sb., o státní památkové péči v platném znění. To znamená, že je nutné v prostoru UAN I, UAN II i UAN III respektovat § 22 zákona č. 20/1987 Sb., o státní památkové péči v platném znění, t.j. stavebníci jsou již od přípravy stavby, tj. záměru provádět jakékoli zemní práce, při nichž může být objeven archeologický nálezy ve smyslu § 23, povinni tento záměr oznámit Archeologickému ústavu AV ČR a umožnit jemu nebo organizaci oprávněně k archeologickým výzkumům provést na dotčeném území záchranný archeologický výzkum. K zachování kulturních hodnot v obci by mělo přispět i dodržování navržených prostorových regulativů.

V řešeném území se nachází tato archeologická naleziště:

- 25-31-21/7 kategorie území s arch. nálezy:2; středověké a novověké jádro obce – historické jádro obce
- 25-31-21/9 kategorie území s arch. nálezy:1; „Na Zvražci“ a „Jeřabčiny“ – mohylník – 1 km od myslivny Tabarky vlevo silnice do Kostelan
- 25-31-21/10 kategorie území s arch.nálezy:1; „Kopaniny“ – jižně od obce Lubná

Zbývající část řešeného území - kategorie území s archeologickými nálezy: 3

Památky místního významu:

- 1 – kříž na hřbitově
- 2 – kříž u cesty
- 3 – kaplička
- 4 – socha P.Marie Hostýnské
- 5 – kříž
- 6 – památník padlých

Celé řešené území spadá do regionu lidové architektury Hanácký žubr.

Ochrana životního prostředí – řešením změny nedochází k negativním vlivům na jednotlivé složky životního prostředí. Rodinné domy a ostatní zařízení na řešených plochách budou využívat el. energii nebo jiné obnovitelné zdroje energie, odkanalizování je řešeno v souladu s Plánem rozvoje vodovodů a kanalizací ZK, tzn. že je zajištěna ochrana povrchových i podzemních vod.

Ochrana vod – Mezi možné zdroje znečištění vod v obci patří nedostatečná technická opatření proti průnikům, případně průsakům močůvkových jímek do povrchových i podzemních vod a znečištění podzemních i povrchových vod často neúměrným hnojením půdy. U drobných zemědělců a dalších majitelů močůvkových jímek musí být zajištěna jejich nepropustnost a současně zamezeno jejich nedovolenému vypouštění.

Východně od obce se nachází ochranná pásma vodních zdrojů:

- OPVZ I.st., II.a st., II.b st. Lubná ZD Kvasice – (Vod 235/1-1525/1990Chý)

Čistota ovzduší – dle Rozboru udržitelného rozvoje území SO ORP Kroměříž byla zaznamenána pro Lubnou zhoršená celková kvalita ovzduší vzhledem k imisním limitům pro ochranu zdraví. V obci jsou ale dostatečné plochy zeleně jako významného faktoru eliminujícího prašnost a zlepšujícího kvalitu ovzduší.

II.4 Soulad s požadavky stavebního zákona a jeho prováděcích předpisů

Návrh územního plánu je zpracován v souladu s ustanovením stavebního zákona, zejména co se týká obsahu a účelu územního plánu, definovaném v § 43 stavebního zákona. V tomto směru zpřesňuje a rozvíjí cíle a úkoly územního plánování v souladu se zásadami územního rozvoje kraje a s politikou územního rozvoje a stanovuje základní koncepci rozvoje území obce, ochrany jeho hodnot. Co do obsahu je v souladu s ustanoveními vyhlášky č.500/2006 Sb. Vlastní návrh vychází z vyhlášky č. 501/2006 Sb. – požadavky na vymezení ploch §3 – 19, které byly rozpracovány metodikou Sjednocení dÚP HKH 2007 požadované Zlínským krajem.

II.5 Soulad s požadavky zvláštních právních předpisů a stanovisky dotčených orgánů podle zvláštních právních předpisů, popřípadě s výsledkem řešení rozporů

Soulad s požadavky zvláštních právních předpisů

Návrh územního plánu vychází z příslušných právních předpisů zejména zákon č. 254/2001 Sb., o vodách a o změně některých zákonů (vodní zákon), ve znění pozdějších předpisů, zákon č. 114/1992 Sb., o ochraně přírody a krajiny, ve znění pozdějších předpisů, zákon č. 334/1992 Sb., o ochraně zemědělského půdního fondu, ve znění pozdějších předpisů, zákon č. 20/1987 Sb., o státní památkové péči, ve znění pozdějších předpisů, zákon č. 289/1995 Sb., o lesích a o změně a doplnění některých zákonů (lesní zákon), ve znění pozdějších předpisů, zákon č. 133/1985 Sb., o pozemních komunikacích, ve znění pozdějších předpisů, zákon č. 44/1988 Sb., o ochraně a využití nerostného bohatství (horní zákon), ve znění pozdějších předpisů, zákon č. 62/1988 Sb., o geologických pracích, ve znění pozdějších předpisů, zákon č. 258/2000 Sb., o ochraně veřejného zdraví a o změně některých souvisejících zákonů, ve znění pozdějších předpisů.

Ve smyslu výše uvedených předpisů jsou navržena příslušná ochranná pásma, vyznačeny limity využití území apod..

Soulad se stanovisky DO, popř. výsledkem řešení rozporů

I. Vyhodnocení výsledků společného jednání o návrhu Územního plánu Lubná:

1. stanoviska dotčených orgánů

1.1. Městský úřad Kroměříž, odbor životního prostředí, Kroměříž, koordinované stanovisko č.j.: MeUKM/022802/2016/0290/16, doručeno dne 25.05.2016:

Městský úřad Kroměříž jako příslušný dotčený orgán veřejné správy v rámci výkonu přenesené působnosti podle § 61 písm. c) a § 66 zákona č. 128/2000 Sb. o obcích (obecní zřízení), v řízení

vedeném podle § 4 odst. 7 zákona č. 183/2006 Sb., o územním plánování a stavebním řádu vydává jednotlivá stanoviska k ochraně dotčených veřejných zájmů, které hájí na základě:

zákona č. 289/1995 Sb., o lesích a o změně a doplnění některých zákonů, ve znění pozdějších předpisů, § 48 odst. 2, písm. b) – dále jen „zákon o lesích“:

Bez připomínek.

Vyhodnocení stanoviska:

Pořizovatel vzal jejich stanovisko na vědomí.

zákona č. 185/2001 Sb., o odpadech a o změně některých dalších zákonů, ve znění pozdějších předpisů, § 79 odst. 1 písm. k) – dále jen „zákon o odpadech“:

Bez připomínek.

Vyhodnocení stanoviska:

Pořizovatel vzal jejich stanovisko na vědomí.

zákona č. 114/92 Sb., o ochraně přírody a krajiny, ve znění pozdějších předpisů:

Orgán ochrany přírody a krajiny, příslušný k vydání stanoviska dle § 77 odst. 1, písm. q, zákona č. 114/1992 Sb., vydává vyjádřením k ÚP Lubná u Kroměříže:

Část obce Lubná západně od komunikace procházející centrem obce spadá do přírodního parku Chřiby – území se zvýšenou ochranou krajinného rázu. Západně kolem navrhované plochy pro bydlení Bl 1 a kolem pozemků určených pro místní komunikace a polní cesty by měly být vyčleněny pásy pro zeleň – např. jako interakční prvek. Z prvků ÚSES se v katastru Lubné nacházejí pouze 2 lokální biocentra LBC „Jeřabina“ a LBC „Hráze“.

Vyhodnocení stanoviska:

Regulativy ploch zemědělských (Z stav) umožňují umístění pásů pro zeleň jako krajinné zeleně. Regulativy územního plánu umožňují podél místních komunikací a polních cest vyčlenění pásů pro zeleň jako interakční prvek v území. Návrh územního plánu tento požadavek zahrnuje.

zákona č. 254/2001 Sb., o vodách a o změně některých zákonů, ve znění pozdějších předpisů, § 106 odst. 2:

Vodoprávní úřad nemá připomínky.

Vyhodnocení stanoviska:

Pořizovatel vzal jejich stanovisko na vědomí.

zákona č. 13/1997 Sb., o pozemních komunikacích, ve znění pozdějších předpisů dle § 40, odst. 4 písm. d):

Městský úřad Kroměříž, odbor občansko – správních agend, oddělení dopravy a silničního hospodářství souhlasí bez připomínek.

Návrh místních komunikací, dopravní infrastruktura územního plánu, bude řešen dle ČSN 736110.

Vyhodnocení stanoviska:

Pořizovatel vzal jejich stanovisko na vědomí.

zákona č. 20/1987 Sb., o státní památkové péči, ve znění pozdějších předpisů, § 25 odst. 1 a § 29 odst. 2 písm. c):

Městský úřad Kroměříž, stavební úřad, oddělení územního plánování a státní památkové péče, jako místně a věcně příslušný orgán státní památkové péče ve smyslu § 29 odst. 2 písm. c) zákona č. 20/1987 Sb., o státní památkové péči, ve znění pozdějších předpisů, obdržel oznámení konání společného jednání o návrhu Územního plánu Lubná“, zpracovatele: AKTÉ Kroměříž, Ing. arch. Milan Krouman, Kollárova 629, Kroměříž, datace 03/2016.

Z hlediska státní památkové péče k projednávané věci – návrh „Územního plánu Lubná“ nemáme připomínek.

Vyhodnocení stanoviska:

Pořizovatel vzal jejich stanovisko na vědomí.

Závěr:

Městský úřad Kroměříž na základě výše uvedených dílčích závazných stanovisek dotčených orgánů k předložené dokumentaci vydává souhlasné koordinované stanovisko.

Vyhodnocení stanoviska:

Pořizovatel vzal jejich stanovisko na vědomí. Jednotlivé požadavky budou v návrhu Územního plánu Lubná zapracovány a při veřejném projednání bude předložený upravený návrh územního plánu.

1.2. Krajský úřad Zlínského kraje, odbor životního prostředí a zemědělství, Zlín, koordinované stanovisko č.j.: KUZL 24519/2016, KUSP 24519/2016 ŽPZE–IM doručeno dne 30.05.2016:

Krajský úřad Zlínského kraje jako příslušný dotčený orgán veřejné správy v rámci výkonu přenesené působnosti podle § 29 odst. 1 a § 67 odst. 1 písm. g) zák. č. 129/2000 Sb., o krajích (krajské zřízení), ve znění pozdějších předpisů, na základě oznámení o společném projednání návrhu Územního plánu Lubná vydává podle ust. § 4 odst. 7 zákona č. 183/2006 Sb., o územním plánování a stavebním řádu, v platném znění, žadateli Městskému úřadu Kroměříž, toto koordinované stanovisko k ochraně veřejných zájmů podle jednotlivých zvláštních právních předpisů:

Charakteristika záměru v k.ú. Lubná:

Plocha pro bydlení BI – 1, 2, 3, 4, 5

Plocha pro silniční dopravu DS – 55

Plocha technické infrastruktury T* – 22, 23, 24, 25, 54

Plocha technické infrastruktury – vodní hospodářství TV – 14, 17, 56, 57, 58, 59, 60, 61, 62

Plochy technické infrastruktury – energetika 8, 9, 10, 11, 12, 13

Plochy veřejných prostranství P* – 15, 18, 20

Plochy sídelní zeleně Z* – 6, 16, 52

Plochy krajinné zeleně K 19, 28, 29, 30, 31, 32, 33, 34, 35, 36, 37, 38, 39, 40, 41, 42, 43, 44, 45, 46, 47, 48, 49, 50, 51, 53

Plochy přírodní P – 21, 26, 27

Krajský úřad Zlínského kraje, odbor životního prostředí a zemědělství jako příslušný správní orgán na úseku ochrany ZPF podle ustanovení § 17a písmene a) zákona č. 334/1992 Sb., o ochraně zemědělského půdního fondu, ve znění pozdějších předpisů (dále jen zákon na ochranu ZPF):

K předložené dokumentaci pro společné jednání Územního plánu Lubná, vydává podle ust. § 5 odst. 2 zák. č. 334/1992 Sb., o ochraně zemědělského půdního fondu, v platném znění, nesouhlasné stanovisko.

Odůvodnění:

Orgán ochrany zemědělského půdního fondu posoudil dokumentaci k územnímu plánu Lubná a nesouhlasí s navrhovaným řešením u lokality, která je řazena dle BPEJ do II. třídy ochrany ZPF: lokalita TV 14 – ČOV.

U lokality TV 14, která je navržena z plochy ZPF na plochu pro ČOV v ÚP Lubná, není zdůvodněn záměr ve smyslu § 5 odst. 1 zákona 334/1992 Sb., o ochraně ZPF (dále jen zákona). Chybí obhájení nezbytnosti navržené lokality, která je řazena dle BPEJ z části do II. třídy ochrany ZPF. Zemědělskou půdu řazenou do I. a II. tř. ochrany ZPF lze odejmout pouze v případech, kdy jiný veřejný zájem výrazně převažuje nad veřejným zájmem ochrany zemědělského půdního fondu. Od 1. 4. 2015 nabyl účinnosti zákon č. 41 /2015 Sb., kdy platí přísnější režim plošné ochrany zemědělské půdy řazené do I. a II. třídy ochrany ZPF. Vlastnické vztahy k dotčeným pozemkům nejsou rozhodným důvodem pro vydání kladného stanoviska podle ust. § 5 odst. 2 zákona o ochraně ZPF.

Pořizovatelé a projektanti jsou povinni plnit povinnosti, které jim jsou stanoveny zákonem o ochraně ZPF a navrhnout pouze takovou výměru, která je pro zajištění požadované funkce pro rozvoj obce v daném území nezbytná a zdůvodnit záměr ve smyslu § 5 odst. 1 zákona.

Dle přílohy metodického pokynu ze dne 12.6.1996 Č.j.: OOLP/1067/96 do I. a II. třídy ochrany jsou situovány zemědělské pozemky, které mají v rámci jednotlivých klimatických regionů nadprůměrnou produkční schopnost. Ve vztahu k ochraně zemědělského půdního fondu jde o půdy vysoce chráněné, jen podmíněně odnímatelné a s ohledem na územní plánování také jen podmíněně zastavitelné. Zemědělská půda je základním přírodním bohatstvím, nenahraditelným výrobním prostředkem umožňujícím zemědělskou výrobu a je jednou z hlavních složek životního prostředí.

U plochy technické infrastruktury – TE energetiky 11,12,13 o celkové výměře 15,07 ha požadujeme doplnit v regulativech využití území podmínku, na základě které bude zajištěno, že pozemky nedotčené hlavním využitím (stavbou produktovodu či komunikace), zůstanou po jejich provedení součástí ZPF.

Územní plán Lubná požadujeme doplnit o zdůvodnění lokality TV 14 ve smyslu ust. § 5 odst. 1 zákona a prokázat veřejný zájem. Doplnit podmínku v regulativech v ploše TE 11,12,13 .

Vyhodnocení stanoviska:

Je respektováno. Jednotlivé požadavky jsou v Územním plánu Lubná zapracovány a odůvodněny, a při veřejném projednání byl předložený upravený návrh územního plánu, který odpovídá požadavkům krajského úřadu.

Krajský úřad Zlínského kraje, odbor životního prostředí a zemědělství jako příslušný správní orgán na úseku ochrany ovzduší podle ustanovení § 27 odst. 1 písm. e) zákona č. 201/2012 Sb., o ochraně ovzduší, v platném znění:

K předložené dokumentaci pro společné jednání Územního plánu Lubná, vydává podle ustanovení § 11 odst. 2a) zákona o ochraně ovzduší, souhlasné stanovisko.

Odůvodnění:

Orgán ochrany ovzduší nepředpokládá, že by využitím ploch vymezených ÚP mohlo dojít ke zhoršení kvality ovzduší, jelikož v důsledku územním plánem určeného účelového využití ploch zde budou vyjmenované stacionární zdroje znečišťování ovzduší umístovány v minimální míře.

Vyhodnocení stanoviska:

Pořizovatel vzal jejich stanovisko na vědomí.

Krajský úřad Zlínského kraje, odbor dopravy a silničního hospodářství jako příslušný správní orgán na úseku dopravy podle ustanovení § 40 odst. 3 písmene f) zákona č. 13/1997 Sb., o pozemních komunikacích, ve znění pozdějších předpisů:

Vydává souhlasné stanovisko k návrhu ÚP Lubná – (SJ). Z hlediska silnic II. a III. třídy, které jsou ve vlastnictví Zlínského kraje a v majetkové správě Ředitelství silnic Zlínského kraje, p.o., se sídlem K majáku 5001, 761 23 Zlín, prochází řešeným územím silnice III/436738, která má spíše obslužný význam, je v území i v ÚP stabilizována. Nejsou navrhovány nové plochy, které by byly s ní ve střetu. K návrhu ÚP Lubná nemáme žádné připomínky.

Vyhodnocení stanoviska:

Pořizovatel vzal jejich stanovisko na vědomí.

Krajský úřad Zlínského kraje na základě výše uvedených stanovisek, vydaných dle jednotlivých úseků veřejné správy, v nichž chrání veřejný zájem, uplatňuje k předložené dokumentaci pro společné jednání Územního plánu Lubná nesouhlasné koordinované stanovisko.

Vyhodnocení stanoviska:

Pořizovatel vzal jejich stanovisko na vědomí. Jednotlivé požadavky budou v návrhu Územního plánu Lubná zapracovány a odůvodněny, a při veřejném projednání bude předložený upravený návrh územního plánu.

1.3. Ministerstvo životního prostředí České republiky, odbor výkonu státní správy VIII, Olomouc, stanovisko č.j.: 24298/ENV/16, 679/570/16 doručeno dne 19.04.2016:

Za státní správu geologie, v souladu s příslušnými ustanoveními zákona č. 44/1988 Sb., v platném znění (horní zákon), sdělujeme, že dle evidence výhradních ložisek nerostných surovin byla geologickými pracemi na předmětném k.ú. ověřena výhradní ložiska ropy a zemního plynu Lubná – Kostelany (čísla ložisek B3 158 171 a B3 158 172). Obě výhradní ložiska nerostných surovin jsou ve vlastnictví České republiky a z příslušných ustanovení horního zákona a § 13 zák. č. 62/1988 Sb., ve znění pozdějších předpisů, se na ně vztahuje územní ochrana. Ochranou a evidencí obou ložisek byla pověřena organizace Moravské naftové doly a.s. Hodonín.

Ložiska nerostných surovin jsou v návrhu ÚP respektována (viz příslušné kapitoly dokumentace „Územní plán Lubná“ a mapové přílohy), na která by se vztahovala územní ochrana vyplývající ze stanoveného CHLÚ. K projednávanému návrhu ÚP nemáme připomínky.

Za ochranu zemědělského půdního fondu je příslušným orgánem ochrany zemědělského půdního fondu (dále jen „ZPF“) k řízení podle § 5 odst. 2 zákona č. 334/1992 Sb., o ochraně ZPF, v platném znění, Krajský úřad Zlínského kraje. Pro úplnost však upozorňujeme, že pokud je předmětem řešení návrhu územního plánu plocha o výměře nad 10 ha, je třeba postupovat podle Metodického pokynu MŽP ČR č.j. OOLP/1067/96 (Metodický pokyn váže Krajský úřad Zlínského kraje povinností projednat věc s MŽP, viz rozsudek Nejvyššího správního soudu sp.zn.: 1 Ao 2/2010).

Vyhodnocení stanoviska:

Pořizovatel vzal jejich stanovisko na vědomí. Krajský úřad Zlínského kraje, odbor životního prostředí a zemědělství, orgán ochrany zemědělského půdního fondu, se k upravenému návrhu územního plánu vyjádří při veřejném projednání.

**1.4. Ministerstvo průmyslu a obchodu ČR, Praha,
stanovisko č.j.: MPO 19107/2016 doručeno dne 13.04.2016:**

Z hlediska působnosti MPO ve věci využívání nerostného bohatství a těžby nerostných surovin neuplatňujeme podle ustanovení § 50 stavebního zákona a ustanovení § 15 odst. 2 horního zákona k výše uvedené územně plánovací dokumentaci žádné připomínky, protože v k.ú. Lubná u Kroměříže se nenacházejí výhradní ložiska nerostných surovin.

Vyhodnocení stanoviska:

Pořizovatel vzal jejich stanovisko na vědomí.

**1.5. Ministerstvo obrany, sekce ekonomická a majetková MO, odbor ochrany územních zájmů
a řízení programů nemovité infrastruktury, Brno,
stanovisko č.j.: 65654/2016–8201–OÚZ–BR, 74–248/2016–8201 doručeno dne 26.04.2016:**

Ministerstvo obrany jednajícím Oddělením ochrany územních zájmů Odboru ochrany územních zájmů a řízení programů nemovité infrastruktury Sekce ekonomické a majetkové, jako věcně a místně příslušným ve smyslu § 6, odst. 1, písmeno h zákona č. 222/1999 Sb., v souladu s Rozkazem ministra obrany č. 39/2011 Věstníku MO – Zabezpečení výkonu působnosti MO ve věcech územního plánování a stavebního řádu v platném znění, vydává stanovisko:

Pro zajištění souladu opatření obecné povahy se skutečností, že VUSS Brno k 31.12.2013 zanikla, žádám úpravu textové části Návrhu Územního plánu obce Lubná ve smyslu vynechání části textu „zastoupeného VUSS Brno“ a ponechání pouze formulací „na základě závazného stanoviska Ministerstva obrany“ (překopírujte níže opravený text):

Do správního území obce zasahuje zájmové území Ministerstva obrany: Koridor RR směrů – zájmové území pro nadzemní stavby (dle ustanovení § 175 odst. 1 zákona č. 183/2006 Sb., o územním plánování a stavebním řádu), které je nutno respektovat podle zákona č. 222/1999 Sb., o zajišťování obrany ČR, a zákona č. 127/2005 o elektronických komunikacích. V tomto vymezeném území lze vydat územní rozhodnutí a povolit nadzemní výstavbu jen na základě závazného stanoviska Ministerstva obrany, jehož jménem jedná VUSS Brno.

Ochranné pásmo vzletové a přistávací dráhy letiště do zájmového území již nezasahuje, proto jej z textu i koordinačního výkresu umažte.

Za podmínky provedení této úpravy a doplnění hranic zájmového území Koridoru RR směrů do koordinačního výkresu, souhlasíme s předloženou územně plánovací dokumentací.

Popis výše uvedených údajů o území je specifikován v pasportech, které byly předány v rámci úplné aktualizace územně analytických podkladů úřadu územního plánování ORP.

Vyhodnocení stanoviska:

Územní plán Lubná respektuje výše uvedené zájmové území Ministerstva obrany: Koridor RR směrů – zájmové území pro nadzemní stavby, které bude zapracováno do textové části odůvodnění a do grafické části koordinačního výkresu. Ochranné pásmo vzletové a přistávací dráhy letiště bude z textu a z koordinačního výkresu vymazáno. Provedena bude úprava textu a doplnění hranic zájmového území Koridoru RR směrů v koordinačním výkresu.

**1.6. Obvodní báňský úřad pro území krajů Jihomoravského a Zlínského, Brno,
stanovisko č.j.: SBS 11749/2016/OBÚ–01/1 doručeno dne 12.04.2016:**

Podle evidence dobývacích prostorů vedené zdejším úřadem v souladu s ustanovením § 29 odst. 3 zákona č. 44/1998 Sb., o ochraně a využití nerostného bohatství (horní zákon), ve znění pozdějších předpisů, v k.ú. Lubná u Kroměříže ve Zlínském kraji není evidován dobývací prostor.

S ohledem na uvedenou skutečnost, v souladu s ustanovením § 15 zákona č. 44/1988 Sb., o ochraně a využití nerostného bohatství (horní zákon), ve znění pozdějších předpisů, zdejší úřad s návrhem územního plánu v tomto katastrálním území souhlasí.

Vyhodnocení stanoviska:

Pořizovatel vzal jejich stanovisko na vědomí.

**1.7. Krajská hygienická stanice Zlínského kraje se sídlem ve Zlíně,
stanovisko č.j.: KHSZL/07831/2016/2.5/HOK/VS/URB-02 doručeno dne 05.05.2016**

S návrhem Územního plánu Lubná se souhlasí. Návrh Územního plánu Lubná není v rozporu s požadavky zákona č. 258/2000 Sb., o ochraně veřejného zdraví a o změně některých souvisejících zákonů, ve znění pozdějších předpisů.

Vyhodnocení stanoviska:

Pořizovatel vzal jejich stanovisko na vědomí.

**1.8. Státní pozemkový úřad, Krajský pozemkový úřad pro Zlínský kraj, Pobočka Kroměříž,
stanovisko č.j.: SPU 255096/2016/Vr doručeno dne 19.05.2016:**

S návrhem Územního plánu Lubná na základě ust. § 19 písm. c) zákona č. 139/2002 Sb., správní úřad souhlasí.

Vyhodnocení stanoviska:

Pořizovatel vzal jejich stanovisko na vědomí.

**1.9. Hasičský záchranný sbor Zlínského kraje, územní odbor Kroměříž,
stanovisko č.j.: HSZL-2951-3/KM-2016 doručeno dne 10.05.2016:**

Hasičský záchranný sbor Zlínského kraje jako dotčený orgán posoudil návrh Územního plánu Uhřetice a vydává v souladu s ustanovením § 31 odst. 4 zákona č. 133/1985 Sb., o požární ochraně, ve znění pozdějších předpisů, souhlasné koordinované závazné stanovisko.

Vyhodnocení stanoviska:

Pořizovatel vzal jejich stanovisko na vědomí.

2. stanovisko nadřízeného orgánu územního plánování**2.1. Krajský úřad Zlínského kraje, odbor územního plánování a stavebního řádu, Zlín,
stanovisko nadřízeného orgánu územního plánování k návrhu Územního plánu Lubná,
č.j.: KUZL 39771/2016, spisová značka KUSP 6379/2015 ÚP doručeno dne 28.06.2016:**

Krajský úřad Zlínského kraje, odbor územního plánování a stavebního řádu, jako nadřízený orgán územního plánování podle ustanovení § 50 odst. 7 stavebního zákona souhlasí s návrhem ÚP Lubná z hledisek zajištění koordinace využívání území s ohledem na širší územní vztahy, souladu s politikou územního rozvoje a souladu s územně plánovací dokumentací vydanou krajem.

Odůvodnění

Krajský úřad Zlínského kraje, odbor územního plánování a stavebního řádu, jako nadřízený orgán územního plánování posoudil ÚP Lubná z následujících hledisek:

a) Zajištění koordinace využívání území s ohledem na širší územní vztahy

Z hlediska širších vztahů je v předloženém návrhu územního plánu řešena koordinace se sousedními obcemi.

b) Soulad s politikou územního rozvoje

Z Politiky územního rozvoje ČR, ve znění Aktualizace č. 1 (dále též PÚR ČR) pro řešené území vyplývá:

V návrhu ÚP jsou zohledněny republikové priority územního plánování pro zajištění udržitelného rozvoje území.

Krajský úřad po posouzení konstatuje, že v návrhu ÚP Lubná jsou zohledněny a zapracovány záležitosti, které pro řešené území vyplývají z PÚR ČR, ve znění Aktualizace č. 1.

c) Soulad s územně plánovací dokumentací vydanou krajem

Pro řešené území vyplývají ze Zásad územního rozvoje Zlínského kraje, zahrnující právní stav ke dni 5.10.2012 (dále jen ZÚR ZK) požadavky na respektování kritérií podmínek pro rozhodování o změnách v území vyplývající z následujícího vymezení:

- priority územního plánování jsou uplatněny
- požadavky vyplývající z ochrany přírodních, kulturních a civilizačních hodnot – zapracováno
- požadavky vyplývající ze stanovené cílové charakteristiky krajiny – krajinný celek Kroměřížsko, krajinný prostor Zdounectvo, krajina zemědělská intenzivní – je zapracováno
- P 03 plynovod nadmístního významu Zdounky – Kostelany – zapracováno
- PU13 NRBK 141 – Buchlovské lesy – Spálený – zapracováno
- PU161 RBK 1583 – Bělovský les – Pod Kulou – zapracováno

Návrh ÚP Lubná není v rozporu se ZÚR ZK zahrnující právní stav ke dni 5.10.2012.

Vyhodnocení stanoviska:

Pořizovatel vzal jejich stanovisko na vědomí.

Dle ust. 171 stavebního zákona, o státním dozoru ve věcech územního plánování a stavebního řádu upozorňujeme, že v předloženém návrhu územního plánu byly zjištěny nepřesnosti (např. viz níže). Proto doporučujeme pořizovateli, aby byl návrh ÚP znovu přezkoumáný a před veřejným projednáním upravený:

– Na textovou část doplnit etapu pořizování.

Vyhodnocení stanoviska:

Na textovou část je doplněna příslušná etapa pořizování.

– V ÚP v textové části i v odůvodnění důsledně dodržovat správné názvy současně platných nadřazených dokumentací tak, jak je má pořizovatel uvedeny v OOP: Zásady územního rozvoje Zlínského kraje, zahrnující právní stav ke dni 5.10.2012 (dále jen ZÚR ZK) a Politika územního rozvoje ČR, ve znění Aktualizace č. 1 (dále též PÚR ČR).

Vyhodnocení stanoviska:

V navržené dokumentaci jsou názvy současně platných nadřazených dokumentací uvedeny správně. V odůvodnění není uváděn text: „...byla schválena usnesením vlády dne 15.04.2015 (schvalovaný dokument „Aktualizace č.1 Politiky územního rozvoje)...“.

– V kap. I.1.f Stanovení podmínek pro využití ploch.... jsou u ploch BI pro bydlení individuální podmínky prostorového uspořádání odlišné pro zastavěné plochy a pro plochy zastavitelné. Podlažnost staveb v zastavěných plochách je uvedena: nejvýše 2 nadzemní podlaží a podkroví, podobně jak v ust. § 2 vyhlášky č. 501/2006 Sb., o obecných požadavcích na využívání území (dále jen „vyhlášky“), (ve vyhlášce je ještě umožněno jedno podzemní podlaží). Podlažnost v zastavitelných plochách č. 2 a č. 5 je uvedena rozdílně: „jedno nadzemní podlaží a podkroví“, t.j. odlišně i od ust. § 2 vyhlášky. V případě navrhovaného řešení odlišného v zastavěném území a zastavitelných plochách a také odlišného od vyhlášky, je nezbytné řádné odůvodnění těchto rozdílů. Je třeba také zvážit to, že po zahrnutí zastavitelné plochy se stavbou rodinného domu do zastavěného území, se na této ploše zvedne výšková regulace zástavby na 2 nadzemní podlaží a podkroví, tak jak je uvedeno pro plochy bydlení – stav. V podmínkách prostorového uspořádání pro návrhové plochy bydlení jsou podmínky, které svou podrobností nepatří do územního plánu, ale do regulačního plánu nebo do územního rozhodnutí, t.j. např. určení samostatně stojících rodinných domů a dvojdomků. V případě, že je v ÚP navrženo dodržet urbanistickou strukturu, je třeba popsat, jaká tato urbanistická struktura v jednotlivých plochách je.

Vyhodnocení stanoviska:

Počet nejvýše 2 nadzemních podlaží a podkroví v zastavěných plochách vyplývá ze stávajícího stavu, který odpovídá způsobu dosavadní zástavby v obci. V zastavitelných plochách se předpokládá nová zástavba jako jednopodlažní výstavba typu bungalovů. Proto je zde navrženo jedno nadzemní podlaží a podkroví. Podrobnosti prostorového uspořádání odpovídají doporučené metodice ministerstva pro místní rozvoj. Nutnost dodržení urbanistické struktury a způsob nové zástavby v zastavitelných plochách budou definovány v textové části výroku a popsány v odůvodnění.

– Upozorňujeme, že dne 24.2.2016 byla Zastupitelstvem Zlínského kraje usnesením č. 0667/Z20/16 schválena krajská koncepce Plán odpadového hospodářství Zlínského kraje a koncepce uvedená v ÚP již neplatí.

Vyhodnocení stanoviska:

Je opraveno a v dokumentaci je uváděn správný název krajské koncepce.

– V kap. II. 12 Vyhodnocení splnění požadavků zadání... odst. ad a) je uveden požadavek na prověření, ve kterých plochách je vhodné vyloučit umístování staveb, zařízení a opatření pro účely uvedené v § 18 odst. 5 stavebního zákona. Ve vyhodnocení je uvedeno: Splněno návrhem ÚSES a jednotlivými regulativy. V územním plánu nejsou dle tohoto ustanovení žádné stavby, zařízení a opatření vyloučeny a nikde není vyhodnoceno, jak byl výše uvedený požadavek prověřený.

Vyhodnocení stanoviska:

Požadavek bude opětovně prověřený.

- Ve všech zastavěných a zastavitelných plochách je naopak navrženo nepřipustné využití: „veškeré činnosti, stavby a zařízení, které nesouvisí s převažujícím a přípustným využitím“. Při takovém návrhu je třeba důsledně vyjmenovat v přípustném využití všechno, co může v předmětných plochách nastat. V případě, že záměr není uvedený v přípustném, nepřipustném, případně podmíněně přípustném využití posuzuje se vzhledem k hlavnímu využití, ale ÚP Lubná toto posouzení neumožňuje. Tímto způsobem je vyloučeno správní uvážení stavebního úřadu proto je nezbytné důsledně vyjmenovat vše přípustné

Vyhodnocení stanoviska:

Požadavek je opětovně prověřený a územní plán je upravený.

- V hlavním výkrese se neuvádí názvy suchých nádrží.

Vyhodnocení stanoviska:

Je opraveno a v hlavním výkrese nejsou uváděny názvy suchých nádrží.

- K návrhové ploše T* č. 22 není navržen příjezd po ploše dopravy.

Vyhodnocení stanoviska:

Příjezd k návrhové ploše T* č. 22 je možný v plochách TE 11 (návrh), TE 12 (návrh) – plochy pro energetiku a v ploše Z (stav) – plochy zemědělské, kde je navrženo přípustné využití pro související dopravní a technickou infrastrukturu s obsluhou daného území obce. Toho se týká i návrhová plocha T* č. 22, která je určena pro nový poldr. Budování nové komunikace není v tomto přírodním území účelné a příjezd k této ploše je podle navržených regulativů přípustný.

II. Vyhodnocení výsledků veřejného projednání návrhu Územního plánu Lubná

1. stanoviska dotčených orgánů

Návrh Územního plánu Lubná byl projednán s dotčenými orgány chránícími zájmy podle zvláštních právních předpisů a dle jejich uplatněných stanovisek byl upraven.

Rozpory ve smyslu ustanovení § 4 odstavce 7 zákona č. 183/2006 Sb., o územním plánování a stavebním řádu (stavební zákon), ve znění pozdějších předpisů, a ustanovení § 136 odstavce 6 zákona č. 500/2004, správní řád, ve znění pozdějších předpisů, při projednávání návrhu územního plánu nebyly řešeny.

Při veřejném projednání návrhu Územního plánu Lubná dotčené orgány uplatnily svoje stanoviska v zákonné lhůtě. Pořizovatel se těmito stanovisky zabýval a vyhodnotil je následujícím způsobem:

1.1. Městský úřad Kroměříž, odbor životního prostředí, koordinované stanovisko

č.j.: MeUKM/050271/2016/0620/16 doručeno dne 16.09.2016:

Dle zákona č. 289/1995 Sb., o lesích a o změně a doplnění některých zákonů, ve znění pozdějších předpisů, § 48 odstavce 2, písmena b) – dále jen „zákon o lesích“:

Bez připomínek.

Vyhodnocení stanoviska:

Pořizovatel vzal jejich stanovisko na vědomí.

Dle zákona č. 185/2001 Sb., o odpadech a o změně některých dalších zákonů, ve znění pozdějších předpisů, § 71 písmeno k), vyjádření podle § 79 odstavce 4 písmeno b) a odstavce 5 – dále jen „zákon o odpadech“

Bez připomínek.

Vyhodnocení stanoviska:

Pořizovatel vzal jejich stanovisko na vědomí.

Dle zákona č. 114/92 Sb., o ochraně přírody a krajiny, ve znění pozdějších předpisů:

Orgán ochrany přírody a krajiny, příslušný k vydání stanoviska dle § 77 odst. 1, písm. q, zákona č. 114/1992 Sb., souhlasí s předloženým návrhem ÚP Lubná. Návaznost prvků ÚSES na sousední katastry je dle projektové dokumentace zajištěna a navrhovaný ÚP by neměl negativně ovlivnit ráz krajiny, ani zvláště chráněné části přírody. Doporučujeme navýšení interakčních prvků - liniové vegetace kolem polních cest.

Vyhodnocení stanoviska:

Pořizovatel vzal jejich stanovisko na vědomí. Regulativy ploch zemědělských (Z stav) umožňují umístění pásů pro zeleň jako krajinné zeleně. Regulativy územního plánu umožňují podél místních komunikací a polních cest vyčlenění pásů pro zeleň jako interakční prvek v území. Územní plán zahrnuje požadavek navýšení liniové vegetace podél polních cest.

Dle zákona č. 254/2001 Sb., o vodách a o změně některých zákonů, ve znění pozdějších předpisů, § 106 odst. 2:

Vodoprávní úřad nemá připomínek.

Vyhodnocení stanoviska:

Pořizovatel vzal jejich stanovisko na vědomí.

Dle zákona č. 13/1997 Sb., o pozemních komunikacích, ve znění pozdějších předpisů, § 40 odstavec 1 a § 40, odstavec 4 písmeno d):

Městský úřad Kroměříž, odbor občansko – správních agend, oddělení dopravy a silničního hospodářství jako příslušný silniční správní úřad za použití ustanovení § 4 odst. 2 písm. a) zákona č. 183/2006 Sb., o územním plánování a stavebním řádu (stavební zákon), ve znění pozdějších předpisů (dále jen „stavební zákon“) posoudil předloženou projektovou dokumentaci výše uvedené stavby podle zákona č. 13/1997 Sb., o pozemních komunikacích, ve znění pozdějších předpisů (dále jen „ZPK“) a vyhl. č. 104/1997 Sb., kterou se provádí zákon o pozemních komunikacích, ve znění pozdějších předpisů (dále jen „vyhl. č. 104/1997 Sb.“) a podle ustanovení § 40 odst. 4 písm. d) ZPK ve spojení s § 44 odst. 1 ZPK vydává souhlasné závazné stanovisko.

Odůvodnění:

MěÚ Kroměříž, odbor občansko-správních agend, oddělení dopravy a silničního hospodářství vydává stanovisko k přeloženému Územnímu plánu Lubná s následujícím odůvodněním:

1. Souhlasí s návrhem plochy DS 55 pro silniční dopravu.

Vyhodnocení stanoviska:

Pořizovatel vzal jejich stanovisko na vědomí.

Dle zákona č. 20/1987 Sb., o státní památkové péči, ve znění pozdějších předpisů, § 25 odstavec 1 a § 29 odst. 2 písmeno b):

Městský úřad Kroměříž, stavební úřad, oddělení územního plánování a státní památkové péče, jako místně a věcně příslušný orgán státní památkové péče ve smyslu § 29 odst. 2 písm. c) zákona č. 20/1987 Sb., o státní památkové péči, ve znění pozdějších předpisů, obdržel oznámení veřejného projednání návrhu " Územního plánu Lubná ", zpracovatel: AKTÉ Kroměříž, Ing. arch. Milan Krouman, Kollárova 629, Kroměříž, datum úpravy k veřejnému projednání: 07/2016.

Z hlediska státní památkové péče k projednávané věci - návrh „Územního plánu Lubná“ nemáme připomínek.

Vyhodnocení stanoviska:

Pořizovatel vzal jejich stanovisko na vědomí.

Závěr:

Městský úřad Kroměříž na základě výše uvedených dílčích stanovisek vydaných podle zvláštních právních předpisů s předloženou dokumentací „Územní plán Lubná“ souhlasí.

Vyhodnocení stanoviska:

Pořizovatel vzal jejich stanovisko na vědomí.

**1.2. Krajský úřad Zlínského kraje, odbor životního prostředí a zemědělství,
koordinované stanovisko č.j.: KUZL 54583/2016 doručeno dne 14.09.2016:**

Krajský úřad Zlínského kraje, odbor životního prostředí a zemědělství jako příslušný správní orgán na úseku ochrany ZPF podle ustanovení § 17a písmene a) zákona č. 334/1992 Sb., o ochraně zemědělského půdního fondu, ve znění pozdějších předpisů, (dále jen zákon na ochranu ZPF):

K předložené dokumentaci pro veřejné projednání návrhu opatření obecné povahy Územního plánu Lubná, vydává podle ustanovení § 5 odstavce 2 zákona č. 334/1992 Sb., o ochraně zemědělského půdního fondu, v platném znění, souhlasné stanovisko.

Odůvodnění:

Orgán ochrany zemědělského půdního fondu posoudil dokumentaci pro veřejné projednání návrhu opatření obecné povahy Územního plánu Lubná. Oproti společnému jednání dochází k úpravě textové části odůvodnění ÚP. Do dokumentace bylo doplněno zdůvodnění záměru, obhájení nezbytnosti a prokázání veřejného zájmu u lokality TV 14, která je navržena z plochy ZPF na plochu pro ČOV ve smyslu § 5 odst. 1 zákona č. 334/1992 Sb., o ochraně ZPF, a podle přílohy metodického pokynu ze dne 12.6.1996 č.j.: OOLP/1067/96.

U plochy technické infrastruktury – TE energetika 11, 12, 13 je doplněno v regulativech využití území podmínka, na základě které bude zajištěno, že pozemky nedotčené hlavním využitím (stavbou produktovodu či komunikace), zůstanou po jejich provedení součástí ZPF.

Dokumentace pro veřejné projednání ÚP Lubná vyhodnocuje důsledky navrhovaného řešení na zemědělský půdní fond, a zdůvodňuje toto řešení z hlediska ochrany ZPF jako nejvýhodnější. Všechny řešené zastavitelné plochy jsou situovány v návaznosti na zastavěné území obce, jejich realizací nedojde ke ztížení obhospodařování okolních zemědělských pozemků, narušení hydrologických odtokových poměrů a sítě účelových zemědělských komunikací. Orgán ochrany ZPF nemá připomínky.

Oproti společnému jednání nejsou navrženy nové zastavitelné plochy, tudíž nevznikají nové zábory zemědělského půdního fondu. Orgán ochrany ZPF nemá připomínky a souhlasí s návrhem Územního plánu Lubná.

Vyhodnocení stanoviska:

Pořizovatel vzal jejich stanovisko na vědomí.

Krajský úřad Zlínského kraje, odbor životního prostředí a zemědělství jako příslušný správní orgán na úseku ochrany ovzduší podle ustanovení § 27 odst. 1 písm. e) zákona č. 201/2012 Sb., o ochraně ovzduší, v platném znění:

K předložené dokumentaci pro veřejné projednání návrhu opatření obecné povahy Územního plánu Lubná, vydává podle ustanovení § 11 odst. 2 a) zákona o ochraně ovzduší, souhlasné stanovisko.

Odůvodnění:

Orgán ochrany ovzduší nepředpokládá, že by využitím ploch vymezených ÚP mohlo dojít ke zhoršení kvality ovzduší, jelikož v důsledku územním plánem určeného účelového využití ploch zde budou vyjmenované stacionární zdroje znečišťování ovzduší umístovány v minimální míře.

Vyhodnocení stanoviska:

Pořizovatel vzal jejich stanovisko na vědomí.

Krajský úřad Zlínského kraje, odbor dopravy a silničního hospodářství jako příslušný správní orgán na úseku dopravy podle ustanovení § 40 odst. 3 písmene f) zákona č. 13/1997 Sb., o pozemních komunikacích, ve znění pozdějších předpisů:

Vydává souhlasné stanovisko k návrhu ÚP Lubná – (VP).

Z hlediska silnic II. a III. třídy, které jsou ve vlastnictví Zlínského kraje a v majetkové správě Ředitelství silnic Zlínského kraje, p. o., se sídlem K Majáku 5001, 761 23 Zlín prochází řešeným územím silnice č. III/36738, která má spíše místní, obslužný význam, je v území i v ÚP stabilizována. Nejsou navrhovány nové plochy, které by byly s ní ve střetu. K návrhu ÚP Lubná ani k úpravám po SJ nemáme žádné připomínky. Naše souhlasné stanovisko ke SJ zůstává v platnosti.

Vyhodnocení stanoviska:

Pořizovatel vzal jejich stanovisko na vědomí.

Krajský úřad Zlínského kraje na základě výše uvedených stanovisek, vydaných dle jednotlivých úseků veřejné správy, v nichž chrání veřejný zájem, uplatňuje k předložené dokumentaci pro veřejné projednání návrhu opatření obecné povahy Územního plánu Lubná souhlasné koordinované stanovisko.

Vyhodnocení stanoviska:

Pořizovatel vzal jejich stanovisko na vědomí.

1.3. Ministerstvo životního prostředí České republiky, odbor výkonu státní správy VIII, Olomouc, stanovisko č.j.: 53402/ENV/16, 1444/570/16 doručeno dne 23.08.2016:

Za státní správu geologie, v souladu s příslušnými ustanoveními zákona č. 44/1988 Sb., v platném znění (horní zákon), sdělujeme, že dle evidence výhradních ložisek nerostných surovin byla geologickými pracemi na předmětném k.ú. ověřena výhradní ložiska ropy a zemního plynu Lubná – Kostelany (čísla ložisek B3 158 171 a B3 158 172). Obě výhradní ložiska nerostných surovin jsou ve vlastnictví České republiky a z příslušných ustanovení horního zákona a § 13 zák. č. 62/1988 Sb., ve znění pozdějších předpisů, se na ně vztahuje územní ochrana. Ochranou a evidencí obou ložisek byla pověřena organizace Moravské naftové doly a.s. Hodonín.

Ložiska nerostných surovin jsou v návrhu ÚP respektována (viz příslušné kapitoly dokumentace „Územní plán Lubná“ a mapové přílohy), na která by se vztahovala územní ochrana vyplývající ze stanoveného CHLÚ. K projednávanému návrhu ÚP nemáme připomínky.

Za ochranu zemědělského půdního fondu je příslušným orgánem ochrany zemědělského půdního fondu (dále jen „ZPF“) k řízení podle § 5 odst. 2 zákona č. 334/1992 Sb., o ochraně ZPF, v platném znění, Krajský úřad Zlínského kraje. Pro úplnost však upozorňujeme, že pokud je předmětem řešení návrhu územního plánu plocha o výměře nad 10 ha, je třeba postupovat podle Metodického pokynu MŽP ČR č.j. OOLP/1067/96 (Metodický pokyn váže Krajský úřad Zlínského kraje povinností projednat věc s MŽP, viz rozsudek Nejvyššího správního soudu sp.zn.: 1 Ao 2/2010).

Vyhodnocení stanoviska:

Pořizovatel vzal jejich stanovisko na vědomí. Krajský úřad Zlínského kraje, odbor životního prostředí a zemědělství, orgán ochrany zemědělského půdního fondu, se k upravenému návrhu územního plánu souhlasně vyjádřil při veřejném projednání.

1.4. Ministerstvo obrany, sekce ekonomická a majetková MO, odbor ochrany územních zájmů a řízení programů nemovité infrastruktury, Brno, stanovisko č.j.: 68700/2016–8201–OÚZ–BR, 74–558/2016–8201 doručeno dne 11.08.2016:

Ministerstvo obrany jednajícím Oddělením ochrany územních zájmů Odboru ochrany územních zájmů a řízení programů nemovité infrastruktury Sekce ekonomické a majetkové, jako věcně a místně příslušným ve smyslu § 6, odst. 1, písmeno h zákona č. 222/1999 Sb., v souladu s Rozkazem ministra obrany č. 39/2011 Věstníku MO – Zabezpečení výkonu působnosti MO ve věcech územního plánování a stavebního řádu v platném znění, uplatňuje připomínku:

Do textové části návrhu územního plánu do Odůvodnění, kapitoly zvláštní zájmy Ministerstva obrany zapracujte pouze následující odstavce týkající se koridoru RR směrů, který omezuje výstavbu nad 30 m n. t.. Ostatní zájmy prosím umažte.

Do správního území obce zasahuje zájmové území Ministerstva obrany:

– Koridor RR směrů – zájmové území pro nadzemní stavby (dle ustanovení § 175 odst. 1 zákona č. 183/2006 Sb., o územním plánování a stavebním řádu), které je nutno respektovat podle zákona č. 222/1999 Sb., o zajišťování obrany ČR, a zákona č. 127/2005 Sb., o elektronických komunikacích. V tomto vymezeném území lze vydat územní rozhodnutí a povolit nadzemní výstavbu přesahující 30 m n.t. jen na základě stanoviska Ministerstva obrany (dle ustanovení § 175 odst. 1 zákona č. 183/2006 Sb., o územním plánování a stavebním řádu) – viz mapový podklad, ÚAP – jev 82. V případě kolize může být výstavba omezena.

Výše uvedené zájmové území Ministerstva obrany požadujeme respektovat a doplnit do textové části návrhu územního plánu do Odůvodnění, kapitoly Zvláštní zájmy Ministerstva obrany a do grafické části koordinačního výkresu.

V souladu s uplatněným stanoviskem Sekce ekonomické a majetkové Ministerstva obrany, odboru ochrany územních zájmů a řízení programů nemovité infrastruktury Sp. Zn. 52673/2015–8201–OÚZ–BR žádám o dopracování zájmového území Ministerstva obrany do příslušné části ÚPD.

Popis výše uvedených údajů o území je specifikován v pasportech, které byly předány v rámci úplné aktualizace územně analytických podkladů úřadu územního plánování ORP.

Vyhodnocení stanoviska:

Územní plán Lubná respektuje výše uvedené zájmové území Ministerstva obrany: Koridor RR směrů – zájmové území pro nadzemní stavby, které je zapracováno do textové části odůvodnění a do grafické části koordinačního výkresu v souladu s uplatněným stanoviskem. Ochranné pásmo vzletové a přistávací dráhy letiště je z textu a z koordinačního výkresu vymazáno. Provedena je úprava textu a doplnění hranic zájmového území Koridoru RR směrů v koordinačním výkresu.

1.5. Obvodní báňský úřad pro území krajů Jihomoravského a Zlínského, Brno, stanovisko č.j.: SBS 25508/2016/OBÚ–01/1 doručeno dne 08.08.2016:

Podle evidence dobývacích prostorů vedené zdejší úřadem v souladu s ustanovením § 29 odst. 3 zákona č. 44/1998 Sb., o ochraně a využití nerostného bohatství (horní zákon), ve znění pozdějších předpisů, v k.ú. Lubná u Kroměříže ve Zlínském kraji je evidován následující dobývací prostor (dále jen DP), stanovený podle ustanovení § 27 odst. 1 zákona č. 44/1988 Sb., o ochraně a využití nerostného bohatství (horní zákon), ve znění pozdějších předpisů,

– DP Kostelany, ev. Č. 4 0034, stanovený pro organizaci MND, a.s., se sídlem Hodonín, Úprkova č.p. 807/6, PSČ 695 01, IČ: 284 83 006.

S ohledem na uvedenou skutečnost, že předmětný dobývací prostor je v souladu s ust. § 15 zákona č. 44/1988 Sb., o ochraně a využití nerostného bohatství (horní zákon), ve znění pozdějších předpisů, v územním plánu zohledněn, zdejší úřad s návrhem územního plánu v tomto katastrálním území souhlasí.

Vyhodnocení stanoviska:

Pořizovatel vzal jejich stanovisko na vědomí.

2. stanovisko nadřízeného orgánu územního plánování

2.1. Krajský úřad Zlínského kraje, odbor územního plánování a stavebního řádu, Zlín, stanovisko nadřízeného orgánu územního plánování k návrhu Územního plánu Lubná, k částem řešení, které byly od společného jednání změněny, č.j.: KUZL 54585/2016 č. spisu KUSP 6379/2015 ÚP doručeno dne 19.08.2016:

Krajskému úřadu Zlínského kraje, odboru územního plánování a stavebního řádu, jako nadřízenému orgánu územního plánování bylo předloženo dne 4.8.2016 v souladu s ust. § 52 odst. 1 zákona č. 183/2006 Sb., o územním plánování a stavebním řádu (dále jen stavební zákon), ve znění pozdějších předpisů, pozvání na veřejné projednání upraveného návrhu Územního plánu Lubná (dále jen ÚP) k vydání stanoviska podle ustanovení § 52 odst. 3 stavebního zákona k částem řešení, které byly od společného jednání změněny.

Základní identifikační údaje

Podklady:

K vypracování stanoviska využil nadřízený orgán materiály zveřejněné na webových stránkách města Kroměříž: <http://www.mesto-kromeriz.cz> v rozsahu § 52 odst. 1 stavebního zákona a další, potřebné k posouzení.

Návrh opatření obecné povahy včetně následujících příloh

1. Posuzovaný návrh ÚP Lubná:

Textová část návrhu ÚP

Grafická část: Výkres základního členění území 1 : 5 000

Hlavní výkres 1 : 5 000

Výkres veřejně prospěšných staveb, opatření a asanací 1 : 5 000

2. Odůvodnění ÚP Lubná:

Textová část odůvodnění ÚP

Grafická část odůvodnění

Výkres širších vztahů 1 : 100 000

Koordinační výkres 1 : 5 000

Koordinační výkres 1 : 2 000

Výkres záboru půdních fondů 1 : 5 000

Posouzení

Krajský úřad Zlínského kraje, odbor územního plánování a stavebního řádu, jako nadřízený orgán územního plánování ve smyslu § 52 odst. 3 stavebního zákona souhlasí s návrhem ÚP Lubná, v částech řešení, které byly od společného jednání změněny, z hledisek zajištění koordinace

využívání území s ohledem na širší územní vztahy, souladu s územně plánovací dokumentací vydanou krajem a souladu s politikou územního rozvoje.

Odůvodnění

Krajský úřad Zlínského kraje, odbor územního plánování a stavebního řádu, jako nadřízený orgán územního plánování posoudil návrh ÚP Lubná v částech, které byly od společného jednání změněny, z následujících hledisek:

Zajištění koordinace využívání území zejména s ohledem na širší územní vztahy

Návrh ÚP Lubná je v částech řešení, které byly od společného jednání změněny, řešen se zajištěním koordinace využívání území zejména s ohledem na širší vztahy.

Soulad s územně plánovací dokumentací vydanou krajem

Návrh ÚP Lubná není v částech řešení, které byly od společného jednání změněny, v rozporu se Zásadami územního rozvoje Zlínského kraje zahrnujícími právní stav ke dni 5.10.2012, na záměry či požadavky vyplývající ze ZÚR ZK nemají změny provedené po společném projednání vliv.

Soulad s politikou územního rozvoje

Dne 15.4.2015 vláda projednala a usnesením č. 276 schválila dokument Aktualizace č. 1 Politiky územního rozvoje České republiky. Doposud platná Politika územního rozvoje České republiky 2008 přestala v měněných částech platit a platí již Politika územního rozvoje České republiky, ve znění Aktualizace č. 1 (dále též PÚR ČR, ve znění Aktualizace č. 1).

Krajský úřad po posouzení konstatuje, že v návrhu ÚP Lubná, v částech řešení, které byly od společného jednání změněny jsou zohledněny republikové priority územního plánování pro zajištění udržitelného rozvoje území.

Návrh ÚP Lubná není v částech řešení, které byly od společného jednání změněny v rozporu s PÚR ČR, ve znění Aktualizace č. 1.

Dle ust. § 171 stavebního zákona, o státním dozoru ve věcech územního plánování a stavebního řádu, upozorňujeme, že v předloženém návrhu územního plánu byly zjištěny nepřesnosti (např. viz níže). Proto doporučujeme pořizovateli, aby byl návrh ÚP znovu překontrolovaný a před vydáním upravený.

- v kap. 1.2.a je třeba doplnit podmínky pro prověření možného budoucího využití plochy pro bydlení individuální BI 100,
- k zastavitelné návrhové ploše T* 22 ani k T* 25 stále není navržen příjezd po ploše dopravy.

Vyhodnocení stanoviska:

Pořizovatel vzal jejich stanovisko na vědomí. Výše uvedené zjištěné nepřesnosti byly v územním plánu opětovně prověřeny. V kap. 1.2.a jsou doplněny podmínky pro prověření možného budoucího využití plochy pro bydlení individuální BI 100.

Příjezd k návrhové ploše T* 22 je možný v plochách TE 11 (návrh), TE 12 (návrh) – plochy pro energetiku a v ploše Z (stav) – plochy zemědělské, kde je navrženo přípustné využití pro související dopravní a technickou infrastrukturu s obsluhou daného území obce. Příjezd k návrhové ploše T* 25 je možný v ploše Z (stav) – plochy zemědělské, kde je také navrženo přípustné využití pro související dopravní a technickou vybavenost. Návrhové plochy T* 22 a T* 25 jsou určeny pro nové poldry. Budování nové zpevněné komunikace není v tomto přírodním území vhodné a účelné, příjezd k těmto plochám je podle navržených regulativů přípustný.

II.6 Zpráva o vyhodnocení vlivů na udržitelný rozvoj území obsahující základní informace o výsledcích tohoto vyhodnocení včetně výsledků vyhodnocení vlivů na životní prostředí

Požadavek na vyhodnocení vlivů územního plánu na udržitelný rozvoj území nebyl stanoven.

II.7 Stanovisko krajského úřadu podle § 50 odst. 5 SZ

Stanovisko krajského úřadu podle § 50 odst. 5 stavebního zákona nebylo vydáno.

II.8 Sdělení, jak bylo stanovisko podle § 50 odst. 5 SZ zohledněno, s uvedením závažných důvodů, pokud některé požadavky nebo podmínky zohledněny nebyly.

Stanovisko krajského úřadu podle § 50 odst. 5 stavebního zákona nebylo vydáno.

II.9 Komplexní zdůvodnění přijatého řešení včetně vybrané varianty

II.9.1 Vymezení zastavěného území a řešeného území

Zastavěné území obce je vymezeno k datu 1.11.2015 na základě podkladové katastrální mapy, majetkoprávních údajů na ČÚZK a původní hranice extravilán – intravilán. Zastavěné území je vyznačeno na všech výkresech, kromě výkresu širších vztahů a výkresu veřejně prospěšných staveb. Řešené území bylo stanoveno na správní území obce Lubná. Jednotlivé výkresy jsou zpracovány v grafické podobě v měřítku 1:5000. Koordinační výkres je kromě měřítka 1:5000 je zpracován dále pro zastavěné a zastavitelné území v měřítku 1:2000 s uvedením jednotlivých parcelních čísel. V digitální podobě zpracování je pak možné přehledně stanovit v plochách s rozdílným způsobem využití jednotlivá parcelní čísla u všech výkresů. Sousední katastrální území jsou Vrbka u Sulimova, Halenkovice, Košíky, Kostelany, Újezdsko, Lhotka u Kroměříže, Zlámanka a Velké Těšany.

II.9.2 Koncepce rozvoje území, ochrany a rozvoje jeho hodnot

Koncepce rozvoje území vychází z rozvojových potřeb obce Lubná s principem respektování stávajícího typu osídlení a jeho historické struktury. Formou zónování jednotlivých ploch s rozdílným způsobem využití jsou stabilizovány stávající plochy a navrhovány nové rozvojové plochy. Územní plán soustřeďuje zástavbu do již existujícího zastavěného území nebo v jeho bezprostřední blízkosti tak, aby obec tvořilo jeden kompaktní celek s cílem vytvoření prstence zeleně kolem zástavby od zemědělsky obhospodařovaných pozemků jako ochranný filtr. Nezanedbatelná je rovněž jeho funkce krajiny. Celkově je kladen maximální důraz na ochranu okolní krajiny a jejich jednotlivých složek – zemědělské půdy, lesa, vodních ploch a zeleně. Území je rozvíjeno v oblasti bydlení, technické infrastruktury a ochrany přírody.

II.9.3 Urbanistická koncepce včetně vymezení zastavitelných ploch, ploch přestavby a systému sídelní zeleně

Urbanistická koncepce vychází z principu kompaktnosti sídla, nerozvolňování zástavby do volné krajiny.

V souvislosti s potřebou podrobnějšího vymezení využití jednotlivých ploch s rozdílným způsobem využití byly ve vztahu k vyhlášce 501/2006 a v souladu s metodikou sjednocení HKH podrobněji členěny tyto plochy:

Plochy bydlení § 4 -

BI - plochy bydlení - bydlení individuální

Plochy rekreace § 5 -

RH - plochy hromadné rekreace

Plochy občanského vybavení § 6 -

OV - plochy veřejné vybavenosti

OH - plochy pro veřejná pohřebiště a související služby

OS - plochy pro tělovýchovu a sport

Plochy veřejných prostranství § 7 -

P* - plochy veřejných prostranství

Plochy smíšené obytné § 8 -

SO.3 - plochy smíšené obytné vesnické

Plochy dopravní infrastruktury § 9 -

DS - plochy pro silniční dopravu

Plochy technické infrastruktury § 10 -

T*	-	plochy technické infrastruktury
TV	-	plochy pro vodní hospodářství
TE	-	plochy pro energetiku
Plochy výroby a skladování § 11 -		
VD	-	plochy pro drobnou výrobu a výrobní služby
VZ	-	plochy pro zemědělskou a lesnickou výrobu
Plochy vodní a vodohospodářské § 13 -		
WT	-	vodní plochy a toky
Plochy zemědělské § 14 -		
Z	-	plochy zemědělské
Plochy lesní § 15 -		
L	-	plochy lesní
Plochy přírodní § 16 -		
K	-	plochy krajinné zeleně
P	-	plochy přírodní
Plochy těžby nerostů § 18 -		
T	-	plochy těžby nerostů
Dále byly samostatně vymezeny plochy -		
Z*	-	plochy sídelní zeleně

Vymezení pojmů u ploch s rozdílným způsobem využití – textová část I.1.f řešení ÚP Lubná:

- stavby a zařízení související s převažujícím využitím v podmínkách BI – v uvedených plochách je možné živnostenské podnikání slučitelné s bydlením. To je takové, které je například možno realizovat přímo v bytě, jako práce administrativního charakteru, služeb slučitelných s bydlením (např. krejčovství, opravy drobných spotřebičů apod.)
- stavby a zařízení související s převažujícím využitím v podmínkách SO.3 – v uvedených plochách je možné živnostenské podnikání a zemědělská činnost při splnění zejména hygienických a požárních požadavků. Jedná se vesměs o stavebně oddělené uzavřené areály neovlivňující tímto své okolí.
- drobná výroba a služby – služby, které provozováním, výrobním a technickým zařízením nenarušují negativními účinky a vlivy provoz a užívání staveb a zařízení ve svém okolí a nezhoršují životní prostředí souvisejícího území nad přípustnou mírou.
- provozní byt – byt, který je umístěn ve stavbě, případně komplexu staveb, sloužících jinému funkčnímu využití než je bydlení a je určen pro osoby, které mají ke stavbě nebo komplexu staveb vlastnické právo a pro osoby vykonávající zde stálou správu nebo službu.
- prostorové uspořádání – stanovení podmínek prostorového uspořádání jednotlivých staveb zejména s ohledem na výšku zástavby, urbanistickou strukturu apod.
- výška zástavby – výška obytné, smíšené zástavby se udává v podlažích, dalším doplňujícím údajem je možnost realizace podkroví. U ostatních staveb se případně specifikuje konkrétní výškou v metrech. U objektů se šikmou střechou je dále rozhodující výška římsy – okapu. U domů s rovnou střechou výška atiky.
- urbanistická struktura – urbanistickou strukturou se rozumí charakter zástavby s ohledem na stavební čáry, uspořádání staveb (blokova zástavba, řadova zástavba, dvojdomky, samostatně stojící), půdorysné situování staveb, vzájemné odstupy staveb, řešení střech jako důležitý prvek zejména k tvorbě krajiny.
- doplnění urbanistické struktury – nová zástavba bude doplňovat stávající zástavbu ve stavebních čarách a výškové hladině stávající zástavby. V případě návaznosti na objekty, které počítaly s napojením další výstavby (štitý pro napojení další řadové zástavby nebo dvojdomků), bude nová zástavba řešena s tímto napojením. Nepovoluje se vytváření nových slepých ulic do vnitroblokové zástavby.
- související dopravní a technická infrastruktura – dopravní a technická infrastruktura zajišťující obsluhu daného území obce.
- Krajinný inventář – tvoří drobné církevní památky, ale i sklípky, seníky, studánky a informační zřízení naučné stezky, odpočinková místa apod.

*Popis jednotlivých ploch s rozdílným způsobem využití:***BI - plochy bydlení - bydlení individuální**

Plochy jsou vymezeny tak, že zahrnují vlastní plochy domů individuálního bydlení (zastavěné plochy), včetně souvisejících ploch s těmito domy neboť i ty slouží pro funkci bydlení, ať jsou to související plochy nádvoří, ostatních ploch, zahrad a podobně. Do stávajících ploch pro bydlení jsou zahrnuty i jednotlivé stávající proluky. Dostavba stávajících ploch novými domky je možná, pokud tyto plochy bezprostředně navazují na stávající veřejné prostranství a inženýrské sítě.

Územní plán navrhuje celkem 5 nových zastavitelných plochy pro individuální bydlení. Tyto lokality jsou navrženy do bezprostřední blízkosti zastavěného území tak, aby obec tvořila jeden kompaktní celek. Přitom se využívá stávajících komunikací a záhumenkových cest a z části i stávajících inženýrských sítí.

Přehled a odůvodnění jednotlivých návrhových ploch BI – plochy bydlení – bydlení individuální s bilancí možného rozvoje obce z pohledu počtu obyvatel a domů:

číslo plochy s rozdílným způsobem využití		zdůvodnění lokality	výměra plochy (ha)	počet RD(BJ)	počet obyvatel
1	BI	Projekčně připravená lokalita v souladu s původním územním plánem podél stávající záhumenkové cesty sloužící i jako příjezd ke kulturnímu domu. Vytváří s obcí kompaktní celek.	0,945	7	19
2	BI	Lokalita jejíž výstavba byla započata v souladu s původním územním plánem uvnitř zastavěného území.	1,202	7	19
3	BI	Nová rozvojová plocha při stávající místní komunikaci vytvářející s obcí kompaktní celek	0,735	2	5
4	BI	Lokalita jejíž výstavba byla započata v souladu s původním územním plánem, vytvářející s obcí kompaktní celek.	0,841	5	14
5	BI	Nová rozvojová plocha navazující na stávající místní komunikaci vytvářející s obcí kompaktní celek	0,378	2	5
celkem			4,101	23	62

Pozn. Zdůvodnění z pohledu ZPF uvedeno v části II.14

Bilance nárůstu počtu obyvatel vychází z předpokládaných hustot obyvatel/ha konfrontovaných s různými typy zástavby, případně konkrétní představou o možné zástavbě. Obloženost bytů je uvažována cca 2,7 obyvatel na byt. Uvedený počet představuje nárůst počtu obyvatel o cca 13,49%.

OV - plochy veřejné vybavenosti

Jsou soustředěny v centrální části obce. Veřejná vybavenost v obci je zastoupena těmito zařízeními – obecní úřad, knihovna, hasičská zbrojnice, mateřská škola, kulturní dům, smíšené zboží, pohostinství, zvonice, sportovní areál. Nové rozvojové plochy OV s ohledem na velikost obce, její polohu ve struktuře osídlení nejsou navrhovány.

OH - plochy pro veřejná pohřebiště a související služby

Územní plán vymezuje jednu stávající plochu hřbitova situovanou v severní okrajové části obce. Ochranné pásmo hřbitova nebylo vyhlášeno. Nové rozvojové plochy OH nejsou navrženy.

OS - plochy pro tělovýchovu a sport

Jsou vymezeny tři stávající plochy sportovních zařízení. Jedná se o fotbalové hřiště se šatnami a víceúčelové hřiště přímo v obci. Samostatnou plochu tvoří v současné době nevyužívané hřiště v návaznosti na Rozsypalovu lesní osadu. Nové rozvojové plochy nejsou navrhovány.

DS - plochy pro silniční dopravu

Územní plán vymezuje stávající síť dopravní infrastruktury – silniční dopravy. Nově je navrženo:

- **DS 55** – návrhová plocha ke zpřístupnění stávajícího rodinného domu.

T* - plochy technické infrastruktury

Územní plán vymezuje dvě stávající samostatné plochy technické infrastruktury – hráze suchých poldrů. Nově je navrženo:

- **T* 7** – zařízení pro nakládání s odpady. Návrh vychází ze současné projektové přípravy této plochy za šatnami sportovního fotbalového areálu.
- **T* 17, 54** – protierozní příkopy k ochraně před přívalovými extravilánovými vodami.
- **T* 22-25** – hráze retenčních nádrží, dle VPS čísla 1-4. K ochraně před přívalovými extravilánovými vodami.

TV - plochy pro vodní hospodářství

Územní plán vymezuje rozvojové plochy vodního hospodářství. Jedná se o dořešení odkanalizování obce a čištění odpadních vod.

- **TV 14** – plocha pro realizaci čistírny odpadních vod, její poloha je dána spádovými poměry.
- **TV 56-62** – koridory kanalizace. Jedná se o trasování kanalizačního sběrače souběžně s vodotečí k přivedení odpadních vod k ČOV

TE - plochy pro energetiku

Územní plán vymezuje koridory pro vedení VTL plynovodu.

- **TE 8-13** – koridor VTL plynovodu jako koridor pro veřejně prospěšnou stavbu P1 (VPS) označení v ZÚR pod kódem P03 Zdounky – Kostelany, RS + VTL plynovod

P* - plochy veřejných prostranství

Kromě stávajících ploch veřejných prostranství je nově vymezeny nové plochy veřejných prostranství v souvislosti s rozvojovými plochami BI. V rámci územního plánu je navrženo:

- **P* 15, 18, 20** – takto jsou vymezeny rozvojová plocha veřejného prostranství jako přístup k novým rozvojovým plochám BI 2 a BI 4 a BI5.

SO.3 - plochy smíšené obytné vesnické

Plochy jsou vymezeny tak, že zahrnují vlastní plochy domů bydlení smíšeného vesnického (zastavěné plochy), včetně souvisejících ploch s těmito domy neboť i ty slouží pro funkci bydlení, ať jsou to související plochy nádvoří, ostatních ploch, zahrad a podobně. Plochy smíšené obytné vesnické svým tvarem, situováním, stavebně technickým řešením a prostorovými možnostmi umožňují i další aktivity, kromě bydlení. Nové plochy nejsou navrženy.

VD - plochy pro drobnou výrobu a výrobní služby

Územní plán vymezuje jednu stávající plochu pro drobnou výrobu a výrobní služby.

VZ - plochy pro zemědělskou a lesnickou výrobu

Stávající plochy určené pro zemědělskou živočišnou a rostlinnou výrobu se nacházejí ve východní okrajové části obce. Nové rozvojové plochy nejsou navrženy.

WT - vodní plochy / toky

Jsou vymezeny stávající plochy vodních toků. Kromě těchto ploch je takto vymezena a stávající umělá vodní nádrž jižně od obce. Nové rozvojové plochy nejsou navrženy.

K - plochy krajinné zeleně

Plochy zeleně na nelesních pozemcích mimo zastavěné území a zastavitelné plochy, doprovodná a rozptýlená krajinná zeleň mimo plochy přírodní.

Územní plán vymezuje stávající plochy krajinné zeleně, jedná se o biokoridory ÚSES a samostatné plochy krajinné zeleně. V rámci územního plánu byly nově navrženy tyto plochy:

číslo plochy s rozdílným způsobem využití	kód funkce	zdůvodnění
28	K	Propojení LBC Přídavek jako LBK 400069 na LBC Kostelanské na k.ú. Kostelany
29	K	
30	K	Propojení LBC Přídavek jako LBK 400070 na LBC Klínky na k.ú. Lhotka u Kroměříže
31	K	Propojení LBC Trňák jako LBK 400078 na LBC Pastviska u Trňáku na k.ú. Zlámanka
32	K	Propojení LBK 400078 jako LBK 400079 na LBC Bařiny na k.ú. Vrbka u Sulimova a Velké Těšany
33	K	
34	K	Propojení LBC Trňák jako LBK 400080 na LBC Klínky na k.ú. Lhotka u Kroměříže
35, 37-50	K	Interakční prvek plošný ÚSES.
36	K	Krajinná zeleň (svodný příkop)
19	K	Suchý poldr, interakční prvek plošný
51	K	Suchý poldr

Kromě těchto ploch je možné realizovat prvky krajinné zeleně dle regulativů i v plochách zemědělských Z, zejména s funkcí protierozní. Územní plán tyto plochy nespécifikuje, aby podrobnější dokumentací například komplexními pozemkovými úpravami byla dána možnost optimálního řešení ve větší míře podrobnosti, která je nad rámec územního plánování.

P - plochy přírodní

Plochy vymezené za účelem zajištění podmínek pro ochranu přírody a krajiny a ucelených území se zvýšenou ochranou krajinného rázu. Plochy přírodní takto v případě územního plánu zahrnují pozemky biocenter. Plochami přírodními jsou vymezena stávající lokální biocentra. Nově jsou pak vymezeny další plochy lokálních biocenter:

- **P 21** – pro realizaci lokálního biocentra Přídavek, jako doplnění stávajícího systému ÚSES
- **P 26, 27** – pro realizaci lokálního biocentra Trňák, jako doplnění stávajícího systému ÚSES

Z - plochy zemědělské

Vymezené plochy zahrnují zemědělské pozemky tříděné podle druhů, včetně polních cest, rozptýlené zeleně, mezí, teras a terénních úprav, za účelem zajištění podmínek pro převažující zemědělské využití. Plochy zemědělské zahrnují zejména pozemky zemědělského půdního fondu, pozemky staveb, zařízení a jiných opatření pro zemědělství a pozemky související dopravní a technické infrastruktury. V rámci těchto ploch je možné dle regulativů realizovat prvky krajinné zeleně zejména s ohledem na protierozní funkci dále pak technická opatření a stavby, které zlepšují podmínky jeho využití pro účely nekomerční rekreace a cestovního ruchu, například cyklistické stezky, hygienická zařízení, ekologická a informační centra (§ 18 odst. 5 stavebního zákona). Nové plochy nejsou navrženy.

L - plochy lesní

Vymezené plochy zahrnují pozemky určené k plnění funkcí lesa (PUPFL), pozemky staveb a zařízení lesního hospodářství a pozemky související dopravní a technické infrastruktury. Územní plán vymezuje pouze stávající lesní plochy. Součástí těchto ploch jsou i stávající lesní cesty sloužící k obhospodařování pozemků. Část trasování stávajících biokoridorů je vedena v plochách lesa. V rámci těchto ploch je možné dle regulativů realizovat technická opatření a stavby, které zlepšují podmínky jeho využití pro účely nekomerční rekreace a cestovního ruchu, například cyklistické stezky, hygienická zařízení, ekologická a informační centra (§18 odst.5 stavebního zákona). Nové plochy nejsou navrženy.

Plochy přestavby -

Jako plocha přestavby ve smyslu metodiky je vymezena jedna plocha:

Přestavba 1 – přestavbová plocha související s návrhovou plochou BI2

Přestavba 2 – přestavbová plocha související s veřejným prostranstvím P*15

Přestavba 3 – přestavbová plocha související s návrhem Z*16

Přestavba 4 – přestavbová plocha související s DS 55

Přestavba 5 - 10 – přestavbové plochy související s vymezenými koridory kanalizace T* 56-62

Plochy sídelní zeleně -**Z* - plochy sídelní zeleně**

Územní plán vymezuje stávající plochy sídelní zeleně v zastavěných částech obce. Jedná se o plochy s vysokým podílem zeleně v zastavěném území; přírodní a uměle založená zeleň; plochy vyhrazené zeleně, nezahrnuté s ohledem na funkci a začlenění v území do ploch veřejných prostranství, občanské vybavenosti. V řešeném území jsou dále takto zařazeny plochy některých soukromých užitkových zahrad, u kterých není žádoucí začlenit tyto plochy do rozvojových ploch s tím, že na těchto plochách je možné realizovat pouze stavby, jako stavby doplňkové ke stavbě hlavní, tedy stavby majetkově související s plochami SO.3. Nově jsou vymezeny tři nové plochy.

- **P* 6, 16, 52** – plochy přídomních a samostatných zahrad v rámci obce

II.9.4 Koncepce veřejné infrastruktury***II.9.4.1 Doprava***

V řešeném území má své zájmy doprava silniční a pěší. Území leží mimo zájmy dopravy železniční, vodní a letecké. Dopravní obsluha řešeného území obce Lubná bude nadále zabezpečována prostřednictvím silniční a sítě a to silnicemi:

- **III/36738** **Sulimov – Lubná – Zlámanka**
- **III/36744** **Kvasice – Nová Dědina – Tabarky**
- **III/43220** **Jarohněvice – Zlámanka – Kostelany – Kudlovská dolina**

Silniční síť v řešeném území je stabilizovaná, s většími úpravami majícími územní nároky se nepočítá. Úpravy silnic budou prováděny v dnešních trasách s odstraněním dopravních závad a zlepšením technických parametrů. Mimo zastavěné území budou prováděny dle schválené „Kategorizace silniční a dálniční sítě do roku 2030“. V zastavěném území budou úpravy silnic prováděny v odpovídající funkční skupině a typu, dle zásad ČSN 73 6110 „Projektování místních komunikací“.

Místní komunikace umožňují obsluhu všech objektů pro bydlení a občanského vybavení. V severní části obce je v krátkém úseku vybudován jednostranný chodník, dále se pěší doprava odehrává v přílehlém prostoru podél silnic a místních komunikací.

V zastavěném území obce Lubná jsou tři obousměrné zastávky. Ve západní části katastru mimo zastavěné území obce je pak situována jedna obousměrná zastávka pro obsluhu obce Újezdsko. Docházková vzdálenost je vyhovující.

V řešeném území nebylo v r. 2010 provedeno sčítání dopravy, nejbližší sčítání bylo provedeno na silnici III/43220 sčítací úsek 6-7070 ve Zlámance s intenzitou 660 vozidel/ 24 hodin.

V katastru obce je vybudována síť polních a lesních cest – záhumenkových, umožňující přístup k jednotlivým pozemkům s ohledem na stávající systém obhospodařování.

V jižní části řešeného území jsou vedeny cyklotrasy:

473 – Otrokovice – Koryčany – Rajhradice

5014 – Staré Město – Trávník

5017 – Halenkovice, U Svatých – Kula

II.9.4.2 Zásobování vodou

Současný stav zásobování vodou

Obec Lubná má vybudován veřejný vodovod, který je v majetku obce (VaK Kroměříž jej provozuje na smlouvu) a byl postaven v roce 1995. Vodovod je součástí skupinového vodovodu Kroměříž. Přívodní řad PVC DN 100-150 dl. 2670m z VDJ Vrbka 2 x 500m³ (332,50 – 329,00) prochází kolem obce Vrbka do Lubné, kde z něj odbočuje řad pro ČS Kostelany, a další zásobovací přívaděč pokračuje přes obec směrem na Lhotku a Zlámanku. Vlastní rozvodná síť je napojena na zásobovací řad přes vodoměrnou šachtu, kde je také osazen redukční ventil pro snížení tlaku. Rozvodná vodovodní síť je z trub PVC DN 80-100 dl.3870m.

Rozvoj vodovodů ve výhledovém období

Stávající systém zásobování pitnou vodou je vyhovující a zůstane zachován i do budoucna. Vodovodní síť je vzhledem ke svému stáří v dobrém technickém stavu, pokrývá celé území obce a s jejím dalším rozšířením se v nejbližší době nepočítá.

Vymezení zdrojů povrchových a podzemních vod uvažovaných pro účely úpravy na vodu pitnou

V Lubné není uvažován žádný zdroj pro účely úpravy na pitnou vodu.

Varianty nouzového zásobování pitnou vodou za krizové situace (jako podklad pro krizový plán obce)

Vodovod je zdrojově napojen na SV Kroměříž. V případě přerušení dodávky pitné vody ze skupinového vodovodu Kroměříž je možné zásobovat obec Lubná pitnou vodou ze skupinového vodovodu Zlín přívodním řadem z VDJ Hrabůvka o celkovém objemu 5300m³ (2 x 1000 + 3300 m³), s kótami hladin (254,50 – 249,50). V případě přerušení dodávky pitné vody z veřejného vodovodu bude nutné obyvatelstvo nouzově zásobovat pitnou vodou z cisteren a vodou balenou. Při spotřebě 15 litrů na obyvatele a den bude třeba dodat 6,5 m³.den⁻¹. Dopady výpadku jednotlivých zdrojů Skupinového vodovodu Kroměříž na zásobování obyvatelstva pitnou vodou jsou řešeny v popisech měst a obcí ne jejichž území se zdroj nachází. SV je zásobován vodu z Podzámecké zahrady (Kroměříž), Postoupek, Miňůvek a Hradiska, Hulína, Břestského lesu, Břestu a Plešovce atd.

Řešení jednotlivých návrhových lokalit:

číslo plochy s rozdílným způsobem využití		popis	počet RD(BJ)	počet obyvatel	průměrná potřeba vody m ³ /den	průměrná potřeba vody l/s	návrh zásobování pitnou vodou
1	BI	bydlení individuální	7	19	2,74	0,03	Vybudováním nového vodovodního řadu pro danou lokalitu s napojením na stávající vodovodní řad.
2	BI	bydlení individuální	7	19	2,74	0,03	Prodloužením stávajícího vodovodního řadu.
3	BI	bydlení individuální	2	5	0,72	0,01	Napojením na stávající vodovodní řad.
4	BI	bydlení individuální	5	14	2,02	0,028	Vybudováním nového vodovodního řadu pro danou lokalitu s napojením na stávající vodovodní řad.
5	BI	bydlení individuální	2	5	0,72	0,01	Prodloužením stávajícího vodovodního řadu.

II.9.4.3 Odkanalizování

Stávající stav

V obci Lubná je vybudovaná jednotná kanalizace z betonových trub, která je v majetku VaK Kroměříž a.s. Kanalizace netvoří jednotný systém, není realizována v celé obci a je ve špatném technickém stavu. Odpadní vody jsou po individuálním předčištění vypouštěny do kanalizace. Nová zástavba má vybudovány bezodtokové jímky na vyvážení. Centrální čištění odpadních vod není v obci realizováno.

Údaje o kanalizaci

- délka kanalizace je cca 2040 m DN 300 – 1000
- 30 % napojených obyvatel na veřejnou kanalizaci

Výhled

V celém rozsahu zastavěného území obce se vybuduje splašková kanalizace. OV z jednotlivých nemovitostí budou na tuto v maximální míře přepojeny. Stávající kanalizace bude opravena a doplněna o revizní šachty a uliční vpusti a zůstane ve funkci pro odvádění dešťových vod. Splaškové OV budou přivedeny na uvažovanou biologickou ČOV dimenzovanou pro cca 420 EO, umístěnou pod obcí u potoka Trňák, který bude recipientem vyčištěných OV.

Orientační výměry:

- splašková kanalizace DN 250 mm, dl. 4 720 m

Řešení jednotlivých návrhových lokalit:

číslo plochy s rozdílným způsobem využití		popis	počet RD(BJ)	počet obyvatel	průměrná produkce odpadních vod m ³ /den	průměrná produkce odpadních vod l/s	návrh odvodnění
1	BI	bydlení individuální	7	19	2,51	0,03	Vybudováním nového kanalizačního řadu pro danou lokalitu s napojením na stávající kanalizaci.
2	BI	bydlení individuální	7	19	2,51	0,03	Prodloužením stávajícího kanalizačního řadu.
3	BI	bydlení individuální	2	5	0,71	0,0083	Napojením na stávající kanalizační řad.
4	BI	bydlení individuální	5	14	1,82	0,0210	Vybudováním nového kanalizačního řadu pro danou lokalitu s napojením na stávající kanalizaci.
5	BI	bydlení individuální	2	5	0,71	0,0083	Prodloužením stávajícího kanalizačního řadu

V rámci zajištění nezhoršení odtokových poměrů bude odvádění dešťových vod z nově zastavovaných ploch řešeno tak, aby byl zachován stávající odtokový součinitel z území.

II.9.4.4 Zásobování plynem

Řešeným územím prochází VTL plynovod DN 500 Napajedla – Kostelany. Zásobování obce je provedeno napojením na VTL plynovod. V obci je rozvedeno a provozováno STL potrubí.

Územní plán navrhuje zachování současného systému zásobování obce Lubná zemním plynem. Rozšíření plynovodní sítě bude řešeno dle potřeby v souvislosti s novou výstavbou dle regulativů v jednotlivých plochách s rozdílným způsobem využití zejména pak v plochách veřejných prostranství. Na základě požadavku investora stanoví provozovatel plynovodní sítě místo napojení, s případnou úpravou, vždy na plochách veřejného prostranství.

V územním plánu je navrženo:

- **TE 8-10, 11-13** – plochy pro koridor VTL plynovodu vedený jako veřejně prospěšná stavba pod kódem P03 v ZÚR Zlínského kraje.

Řešení jednotlivých návrhových lokalit:

číslo plochy s rozdílným způsobem využití		popis	počet RD(BJ)	počet obyvatel	Potřeba plynu m ³ /hod	Potřeba plynu tis m ³ /rok	návrh zásobování
1	BI	bydlení individuální	7	19	17,9	15,5	Novými rozvody pro danou lokalitu s napojením na stávající rozvody STL plynovodu
2	BI	bydlení individuální	7	19	17,9	15,5	Prodloužením STL plynovodu ze stávající ulice
3	BI	bydlení individuální	2	5	4,5	4,07	Napojením na stávající rozvody STL
4	BI	bydlení individuální	5	14	14,1	13,0	Novými rozvody pro danou lokalitu s napojením na stávající rozvody STL plynovodu
5	BI	bydlení individuální	2	5	4,5	4,07	Napojením na stávající rozvody STL

II.9.4.5 Zásobování el. energií

Nadřazené sítě VVN

V severní části katastru prochází v souběhu vzdušné vedení VVN 400 kV č. 417 a vzdušné dvojvedení VVN 110 kV č. 5576, 5577.

Vedení VN

Vlastní obec je napájena vedením VN 1-35 kV přes jednotlivé distribuční trafostanice. Jedná se převážně o vzdušné vedení. Rozsah a druhy vedení jsou patrné z koordinačního výkresu. Obec je zásobena ze 4 trafostanic, další trafostanice je v Kudlovické dolině na jihu řešeného území.

Vedení NN

Rozvody el. energie od trafostanic k jednotlivým odběratelům jsou provedeny venkovním vedením el. sítě NN s izolovanými vodiči a venkovním vedením el. sítě NN kabelovým. Tyto rozvody jsou patrné z koordinačního výkresu 1:2 000.

Stav sítě NN v současnosti vyhovuje potřebám odběratelů a v omezené míře dává předpoklad i pro další rozvoj v individuální výstavbě RD v prolukách.

Řešení jednotlivých návrhových lokalit:

číslo plochy s rozdílným způsobem využití		popis	počet RD(BJ)	počet obyvatel	výkon lokality Pv (kW)	proud I (A)	návrh zásobování
1	BI	bydlení individuální	7	19	36	62	Novými rozvody pro danou lokalitu s napojením na stávající rozvody NN
2	BI	bydlení individuální	7	19	36	62	Prodloužením stávajících rozvodů NN
3	BI	bydlení individuální	2	5	17	29	Napojením na stávající rozvody NN
4	BI	bydlení individuální	5	14	23	38	Novými rozvody pro danou lokalitu s napojením na stávající rozvody NN
5	BI	bydlení individuální	2	5	17	29	Prodloužením stávajících rozvodů NN

Veřejné osvětlení

Veřejné osvětlení slouží k osvětlení místních komunikací a přilehlých prostor a je v majetku obce.

Návrhem územního plánu nevznikají nové územní požadavky na řešení zásobování el. energií. Nové sítě budou řešeny dle potřeby v souvislosti s novou výstavbou v plochách veřejných prostranství a v jednotlivých plochách s rozdílným způsobem využití dle platných regulativů.

II.9.4.6 Spojová zařízení

Obec má proveden rozvod kabelů místní telekomunikační sítě. Řešeným územím prochází dálkový optický kabel a radioreléové trasy.

II.9.4.7 Obrana státu

- Do správního území obce zasahuje zájmové území Ministerstva obrany:
- koridor RR směřů – zájmové území pro nadzemní stavby (dle ustanovení §175 odst.1 zákona č.183/2006 Sb. o územním plánování a stavebním řádu), které je nutno respektovat podle zákona č.222/1999 Sb. o zajišťování obrany ČR a zákona č.127/2005 o elektronických komunikacích. V tomto vymezeném území lze vydat územní rozhodnutí a povolit nadzemní výstavbu přesahující 30m n.t. jen na základě závazného stanoviska Ministerstva obrany.

II.9.4.8 Odstraňování odpadů

Odvoz vytríděného zbytkového směsného odpadu je zajišťován shodně s platnou obecně závaznou vyhláškou obce Lubná č. 1/2015 (povinnosti obce dle §16 a §17 zákona o odpadech a povinnosti obce nakládat s odpady, podle platné krajské koncepce „Plán odpadového hospodářství Zlínského kraje pro období 2016-2025“ schválený usnesením č.0667/Z20/16.

Jižně od obce mimo zastavěnou část se nachází území ekologických rizik – stará skládka odpadů:

- Lubná, Skala, parc. č. 3286 pozemková (původní parcely číslo 728/11, 736/36, 2026). Bývalá uzavřená skládka je součástí krajinné zeleně, území je rekultivované bez hospodářského obdělávání a zemědělského využití. V grafické části je skládka vyznačena jako území ekologických rizik.

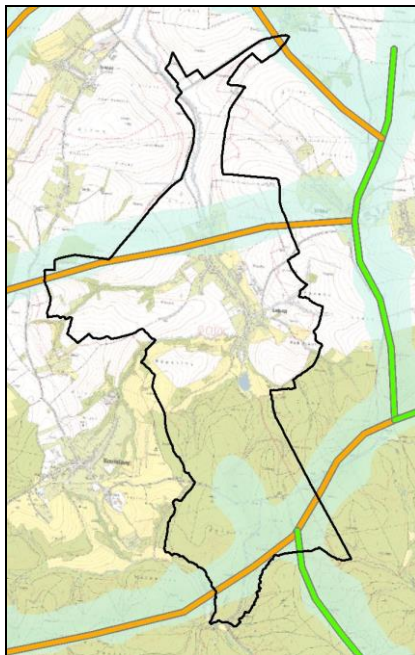
V řešeném území se nachází pásma hygienické ochrany vodních zdrojů. Na území vnější části PHO nesmí být skládky městských a průmyslových odpadů.

V obci není zřízen a provozován sběrný dvůr odpadů. Sběr odpadů bude řešen i do budoucna organizačně firmou zabezpečující likvidaci těchto odpadů a nebude řešen sběrným dvorem. Zpětný odběr obalů a balených výrobků ve smyslu povinností stanovených v §10 a 12 zák. č. 477/2001 Sb., o obalech, bude realizován mimo jiné „autorizovanou společností“.

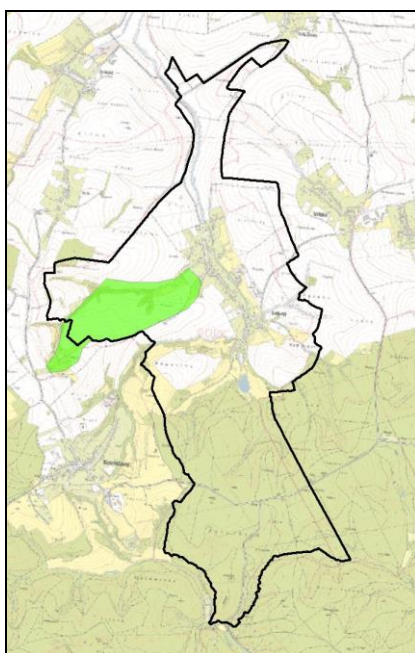
II.9.5 Koncepce uspořádání krajiny včetně vymezení ploch a stanovení podmínek pro změny v jejich využití, územní systém ekologické stability, prostupnost krajiny, protierozní opatření, ochrana před povodněmi, rekreace, dobývání nerostů apod.

Podle dokumentace *Krajinný ráz Zlínského kraje*, Arvita P spol. s r.o., 2005 je zájmové území součástí krajinného celku KROMĚŘÍŽSKO, krajinný prostor ZDOUNECKO. Krajinný prostor zahrnuje zejména obce: Zdounky, Cvrčovice, Soběsuky, Milovice, Kostelany, Lubná, Lhotka, Zlámanka.

V rámci této dokumentace jsou vymezena ochranná pásma lokálních a regionálních pohledových horizontů (viz obrázek č. 1) a místo se zvýšenou hodnotou krajinného rázu krajiny (viz obrázek č. 2).



Obrázek č. 1: Znáznorňuje lokalizaci os a ochranných pásem pohledových horizontů. *Oranžově* jsou znázorněny pohledové horizonty regionálního významu, *zeleně* je znázorněn pohledový horizont lokálního významu, *světle modře* ochranná pásma pohledových horizontů. *Černě* je znázorněna hranice řešeného území.



Obrázek č. 2: *Zeleně* je znázorněno místo se zvýšenou hodnotou krajinného rázu krajiny. *Černě* je znázorněna hranice řešeného území.

obecná charakteristika:

Jedná se převážně o harmonickou kulturní krajinu s charakterem pahorkatiny až vrchoviny. Severní část území je charakterizována pestřejší mozaikou zemědělské krajiny. Převažuje orná půda ve velkých plochách polí, které jsou členěny liniemi polních cest s alejemi ovocných stromů. Vyvinutá a výrazná je zeleň podél vodních toků a svodnic, které tvoří žleby, směřují soustředně k obci. Zástavba obce je ulicového charakteru, plužina je z velké části setřená a dochovala se v náznacích pouze v prstenci zahrad a drobné držby v návaznosti na obec.

Jižní část území je součástí rozsáhlého lesního komplexu Chřibů s vysokým podílem porostů s přirozenou druhovou skladbou. Lesní porosty jsou kompaktní, interiérového charakteru, se zalesněnými vrcholy bez možnosti pohledů do krajiny. Porosty jsou součástí *EVL CZ 0724091 Chřiby*. Přejod mezi zemědělskou a lesní krajinou je charakterizovaný nepravidelným okrajem lesního komplexu Chřibů s výraznější hranicí a méně výraznými přechodovými zónami.

Podle Typologie české krajiny (Löw a spol., 2005) leží zájmové území na pomezí *vrcholně středověké sídelní krajiny Carpatica* (severní část) a *novověké sídelní krajiny Carpatica* (jižní část). Krajina nabývá dle způsobu využití postupně zemědělského, lesozemědělského a lesního charakteru. Zájmové území je situováno na rozhraní Ždánicko – Litenčického (3.1) a Chřibského (3.2) bioregionu.

přírodní charakteristiky:

- zvlněná pahorkatina až vrchovina
- převážně zemědělská krajina v severní části s velkými plochami polí, ostrůvky krajinné zeleně, mezemi a remízy, lesíky
- významná liniová zeleň vodotečí a svodnic
- rozsáhlý komplex Chřibů v jižní části tvořený převážně listnatými porosty s interiérovým charakterem
- skalní výchozy a drobné lůmky u Rozsypalovy lesní osady; pískovcové skalní útvary v nedaleké PP Budačina a PR Záskalí
- evropsky významná lokalita EVL CZ 0724091 Chřiby v jižní lesnaté části
- pestřejší mozaika, i když poněkud hrubší struktura krajiny v severní části, daná širšími pásy zeleně při vodotečích oddělujícími jednotlivé bloky
- časté jsou ovocné sady a aleje ovocných stromů
- zvýšený podíl travních porostů v přechodové zóně mezi polní a lesní krajinou
- svodnice a vodní toky soustředné k obci, vodní nádrž, mokřadní společenstva, podmáčené pozemky s rákosinami
- Kopaniny – segment krajiny se zvýšenou hodnotou krajinného rázu, travní porosty se skupinovou a solitérní zelení, břehové porosty Kostelanského potoka

percepční charakteristiky:

- krajinná scéna polootevřená až uzavřená v jižní části katastru
- lesnatá oblast Chřibů v jižní části s pohledovým horizontem regionálního významu
- interiérový charakter lesní krajiny
- pohledový horizont regionálního významu s vedením VVN 400 kV severně od obce
- pohledově exponovanější areál zpracování dřeva

Koncepce uspořádání krajiny

Severní část území odpovídá antropogenní polní krajině, kde je nezbytné realizovat revitalizační opatření ke zjemnění krajinné struktury, rozdělení velkých bloků orné půdy, zvýšení diverzity využití pozemků, obnova a doplnění krajinné zeleně i ve vztahu k protierozní ochraně území. Opatření realizovat především ve vazbě na zpracovanou komplexní pozemkovou úpravu. Vhodné je doplnění většího podílu travních porostů do agrární části krajiny, čímž dojde mimo jiné k omezení erozní činnosti. Travní porosty by měly být doplněny i do přechodové zóny mezi polní a lesní krajinou. Uvedenými opatřeními bude zvýšena ekologická stabilita území.

Negativně působí objemné areály (pila), kde se doporučuje doplnění obvodové zeleně.

Při výstavbě nových rodinných domů přizpůsobit stavby tak, aby nenarušovaly cizorodým vzhledem nebo nepřirozenou barevností ráz intravilánu obce a nevytvářely negativní vizuální dominanty

(cizorodé styly z měst či zahraničí). Upřednostňovat ty stavby, které svým charakterem, barevností a použitým materiálem harmonizují s okolím.

Celkově je zájmové území situované pod komplexem lesního masivu Chřibů, je výrazně pohledově exponované a to i při dálkových pohledech. Jeví se proto nezbytná ochrana horizontů. Jako negativní dominanta je vnímána stávající trasa VVN se svými stožáry.

ÚSES

Plán ÚSES pro obec Lubná byl zpracován formou odborné technické pomoci pro zpracovatele územního plánu. Podkladem pro zpracování plánu ÚSES je plán společných zařízení (PSZ) komplexních pozemkových úprav (KoPÚ). Jedná se o *KoPÚ v k.ú. Lubná u Kroměříže a k.ú. Vrbka u Sulimova* (zpracovatel Geocentrum, spol. s r.o., Olomouc, 2007). Dalším podkladem je *Generel ÚSES okresu Kroměříž* (Arvita P spol. s r.o. Otrokovice, 2005) a *ÚAP*.

Nadregionální ÚSES:

V řešeném území je nadregionální úroveň ÚSES zastoupena osou nadregionálního biokoridoru *NRBK K 141*, který v širších souvislostech propojuje *NRBC 94 Buchlovské lesy* a *NRBC 100 Spálený*. Vegetační typ osy *NRBK K 141* je mezofilní bučinný.

Regionální ÚSES:

V řešeném území je regionální úroveň ÚSES zastoupena trasou regionálního biokoridoru *RBK 1583*. Biokoridor propojuje regionální biocentra *RBC 118 Bělovský les* a *RBC 119 Pod Kulou*, které je lokalizováno bezprostředně jižně od řešeného území.

Lokální ÚSES:

Lokální ÚSES je tvořen biocentry a biokoridory vodního/nivního, lesního a kombinovaného typu. Označení LBC vychází z názvů místních tratí, označení LBK vychází ze samostatné číselné řady.

Interakční prvky:

Územní systém ekologické stability je dále doplněn návrhem krajinné zeleně (interakčními prvky), které vychází ze zpracované KoPÚ. Prvky budou v řešeném území plnit protierozní, potravní a orientační aj. funkce v krajině. Při ozeleňování protierozních mezí je vhodné použít staré a krajové odrůdy ovocných dřevin.

Trasy ÚSES jsou vedeny v souladu s oborovými dokumenty, migračními trasami bioty a skutečným stavem krajiny. Návrh řešení se snaží v maximální míře redukovat střety vedení technických zařízení s trasami prvků ÚSES a to kolmým křížením. Tyto střety je v případě rekonstrukcí cest či mostů třeba řešit technickými opatřeními v rámci přípravy stavby.

U všech prvků ÚSES dochází k úpravě jejich velikosti a tvaru na základě parcelace KN a stavu v terénu. Části ÚSES trasovaných na PUPFL lze charakterizovat jako existující, při obnově porostů je třeba dodržovat přirozenou druhovou skladbu sadebního materiálu. V případě vhodného a kvalitního mateřského porostu je vhodné využít přirozenou obnovu porostu. ÚSES je dle segmentů charakterizován jako existující a chybějící. Chybějící segmenty je z důvodu funkčnosti nutné založit, doplnit společenstvy s geograficky původními druhy dřevin a rozptýlenou výsadbou zeleně s geograficky původním travním porostem.

V rámci řešení *KoPÚ v k.ú. Lubná u Kroměříže a k.ú. Vrbka u Sulimova* byla upravena hranice katastrálních území mezi obcemi Vrbka a Lubná. Dle podkladů je v daném území trasován lokální biokoridor, který v rámci KoPÚ je již celý řešen v k.ú. Vrbka u Sulimova. Z toho důvodu není v k.ú. Lubná u Kroměříže trasa LBK vymezena.

Návaznost prvků ÚSES na sousední k.ú. je dodržena. U biocentra a biokoridorů přecházejících na sousedící k.ú. je nutné v dalším stupni řešení zajistit provázanost. Koordinace ÚSES na sousední katastrální území jsou uvedeny v následující tabulce:

NAVAZUJÍCÍ K.Ú.	BIOCENTRA KE KOORDINACI	BIOKORIDORY KE KOORDINACI		
Halenkovice	-	NRBK K 141		
Kostelany	-	RBK 1583, LBK 400069, LBK 400067		
Lhotka u Kroměříže	-	LBK 400070, LBK 400080		
Velké Těšany	-	LBK 400079		
Vrbka u Sulimova	LBC U Močidla	RBK 1583, LBK 400079, LBK 400081 (upravená trasa v rámci KoPÚ)		
Zlámanka	-	LBK 400078		
CHARAKTERISTIKA PRVKŮ ÚSES				
OZNAČENÍ PRVKU ÚSES	FUNKČNOST	CÍLOVÁ VÝMĚRA	AKTUÁLNÍ STAV	NÁVRH OPATŘENÍ
LBC Dolní Krásná	existující	7,32 ha	lesní porosty	Při obnově porostů dodržovat přirozenou dřevinou skladbu dle SLT (STG).
LBC Hráze	existující	8,24 ha	lesní porosty	Při obnově porostů dodržovat přirozenou dřevinou skladbu dle SLT (STG).
LBC Hřeben	existující	8,34 ha	lesní porosty	Při obnově porostů dodržovat přirozenou dřevinou skladbu dle SLT (STG).
LBC Přídavek	částečně existující	3,41 ha	lesní porost, břehové porosty, orná půda	Doplnit biocentrum výsadbou zeleně dle STG, při obnově porostů dodržovat přirozenou dřevinou skladbu.
LBC Trňák	částečně existující	5,55 ha	břehové porosty Trňáku, orná půda, postagrární lada s rákosinami a s nálety olší	Založit biocentrum kombinovaného typu.
LBC U Močidla	existující	0,64 ha*	břehové porosty svodnice, mokřadní společenstva nad realizovaným poldrem, lesní porost	Při obnově porostů dodržovat přirozenou dřevinou skladbu dle SLT (STG).
OZNAČENÍ PRVKU ÚSES	FUNKČNOST	CÍLOVÁ DÉLKA	AKTUÁLNÍ STAV	NÁVRH OPATŘENÍ
NRBK K141 segm. Pod Kulou – Hřeben	existující	140 m*	lesní porosty	Při obnově porostů dodržovat přirozenou dřevinou skladbu dle SLT (STG).
NRBK K141 segm. Hřeben – Dolní Krásná	existující	720 m	lesní porosty	Při obnově porostů dodržovat přirozenou dřevinou skladbu dle SLT (STG).
RBK 1583 segm. Pod Kulou – Hřeben	existující	230 m	lesní porosty	Při obnově porostů dodržovat přirozenou dřevinou skladbu dle SLT (STG).
RBK 1583 segm. Hřeben – Hráze	existující	460 m	lesní porosty	Při obnově porostů dodržovat přirozenou dřevinou skladbu dle SLT (STG).
RBK 1583 segm. Hráze – Paseky pod Kulou	existující	150 m*	lesní porosty	Při obnově porostů dodržovat přirozenou dřevinou skladbu dle SLT (STG).
LBK 400067	existující	750 m*	břehové porosty Kudlovického potoka	Při obnově porostů dodržovat přirozenou dřevinou skladbu.
LBK 400069	částečně existující	740 m*	lesní porosty, břehové porosty Kostelanského p., orná půda	Doplnit chybějící segment biokoridoru výsadbou zeleně dle STG.

LBK 400070	částečně existující	800 m	krajinná zeleň při bezejm. vodoteči, orná půda	Doplnit chybějící segment biokoridoru výsadbou zeleně dle STG, umožnit realizaci poldru.
LBK 400078	částečně existující	970 m*	břehové porosty Trňáku, orná půda, podmáčené pozemky, rákosiny	Doplnit chybějící segment biokoridoru kombinovanými společenstvy.
LBK 400079	částečně existující	930 m*	orná půda, bezejm. vodoteč	Doplnit (založit) biokoridor výsadbou zeleně dle STG.
LBK 400080	částečně existující	130 m*	orná půda, Lhotský potok	Doplnit (založit) biokoridor výsadbou zeleně dle STG.

* Uvedená výměra/délka je v rámci řešeného k.ú.

OZNAČENÍ IP	CHARAKTERISTIKA	OZNAČENÍ IP	CHARAKTERISTIKA
IP 1	Ozelenění skupinovou zelení svodného příkopu nad navrhovaným poldrem.	IP 2	Ozelenění protierození meze.
IP 3	Ozelenění svodného příkopu.	IP 4	Ozelenění protierození mezí.
IP 5	Ozelenění protierození mezí.	IP 6	Ozelenění protierození mezí.
IP 7	Ozelenění protierození meze.	IP 8	Ozelenění protierození meze.
IP 9	Ozelenění protierození mezí.	IP 10	Ozelenění protierození meze.

Plán ÚSES pro Územní plán Lubná vychází ze schválené *Komplexní pozemkové úpravy v k.ú. Lubná u Kroměříže a k.ú. Vrbka u Sulimova*. V rámci lesních porostů je ÚSES trasován na základě ÚAP a oborových podkladů. V dalším postupu je nezbytné zachovat provázanost ÚSES s okolními katastry a samotnou realizaci chybějících segmentů ÚSES a interakčních prvků.

Agrární část řešeného území je silně poškozována vodní erozí, je proto nezbytné ve vazbě na zpracovanou KoPÚ komplexně realizovat protierození ochranu zemědělské půdy včetně optimalizace vodního režimu a odtokových poměrů. Dále se doporučuje doplnění rozptýlené zeleně a zvýšení zastoupení trvalých travních porostů jako významného krajinného, ale i půdo ochranného prvku.

Z pohledu krajinného rázu představuje zájmové území krajinu s velkým potenciálem a významnými přírodními i kulturně historickými hodnotami. Navrhuje se realizace chybějících a regenerace stávajících ploch zeleně ve volné krajině i v urbánní části území a zachovat a chránit krajinný ráz.

Prostupnost krajiny -

Stávající prostupnost krajiny doplněná o navržený systém ekologické stability, s ohledem na stávající systém obhospodařování a dopravní poměry v řešeném území, se jeví jako vyhovující, a to jak pro pohyb osob, tak i migrace zvířete v rámci katastru obce.

Protipovodňová ochrana –

Na řešeném území se dle ÚAP ZK se nenachází aktivní zóna záplavového území a stanovené záplavové území. Dle Studie před povodněmi na území Zlínského kraje aktualizace 2013, VRV, a.s., v rámci řešení protipovodňové ochrany byly vymezeny retenční prostory – plochy určené k rozlivu povodně. Tyto byly v rámci zpracované projektové dokumentace „Komplexní pozemková úprava v k.ú. Lubná u Kroměříže a Vrbka u Sulimova – plán společných zařízení“ upřesněny. Do územního plánu byly zakresleny retenční prostory (suché poldry), hráze retenčních nádrží a ochranné valy:

- ZL 3105 – poldr 1 – stav
- ZL 3106 – poldr 2 – návrhová plocha **T*22** – hráz retenční nádrže
- ZL 3107 – poldr 3 – návrhová plocha **T*23** – hráz retenční nádrže
- ZL 3108 – poldr 4 – stav
- ZL 3109 – poldr 5 – návrhové plochy: **T*24** – hráz retenční nádrže, **K19** – suchý poldr
- ZL 3110 – poldr 6 – návrhové plochy: **T*25** – hráz retenční nádrže, **K 51** – suchý poldr

Protierozní opatření -

Z ÚAP Zlínského kraje nevyplývá potřeba protierozních opatření. V rámci zpracované projektové dokumentace „Komplexní pozemková úprava v k.ú. Lubná u Kroměříže a Vrbka u Sulimova – plán společných zařízení“ byly upřesněny protierozní příkopy **T*17** a **T*54**. Další protierozní opatření v podmínkách obce zejména ze strany větrné eroze je možné realizovat na základě regulativů příslušných ploch. Územní plán toto blíže nespecifikuje, aby podrobnější dokumentací, například komplexními pozemkovými úpravami byla dána možnost optimálního řešení v míře podrobnosti, která je nad rámec územního plánování.

Vodní toky a nádrže -

Obcí protéká ve směru jih – sever vodní tok Trňák s levostrannými přítoky Kostelanského a Lhotského potoka a pravostranným přítokem Těšanského potoka na severu katastru. Jižním okrajem katastrálního území protéká Kudlovický potok.

Na vodním toku Trňák je nad obcí vybudována přehradní nádrž o ploše 15 200 m². Západně od obce je na Ploštinovém potoku vybudována retardační přejezdná hráz, která má povodí 15 ha. Na soutoku dvou ramen Hradského potoka východně nad obcí byla vybudována záchytná a retenční nádrž k protipovodňové ochraně obytné zástavby obce Lubná, zároveň slouží jako vodní biotop.

Na vodních tocích v řešeném území se v budoucnu počítá pouze s běžnou údržbou.

Rekreace -

I když některé ojedinělé původní objekty slouží jako chalupy, obec Lubná nemá rekreační potenciál.

Vymezení ploch přípustných pro dobývání ložisek nerostů a ploch pro jeho technické zajištění

Na jihozápadní část řešeného území zasahuje výhradní bilancované ložisko nerostných surovin číslo 315817201 Lubná – Kostelany, surovina zemní plyn. Dále je zde vyhrazen dobývací prostor číslo 40034 DPT Kostelany, surovina ropa a zemní plyn.

Sesuvná území

Na katastru Lubné se nachází dočasně uklidněné sesuvy většinou s velikostí do 50 m, zastavitelné návrhové plochy jsou umístěny mimo tato území.

II.10 Vyhodnocení účelného využití zastavěného území a vyhodnocení potřeby vymezení zastavitelných ploch

Prognóza bydlení do roku 2028 - URBANKA:	
Předpokládaná roční intenzita odpadu bytů	0,29%
Předpokládaný odpad bytů do cílového roku	7 bytů
Předpokládaný roční pokles zalidněnosti bytů	0,59 %
Podíl nových bytů na zastavitelných plochách	80 %
Podíl nových bytů v rodinných domech	90 %
Vypočtená průměrná zalidněnost bytů ve výchozím roce	2,94 ob
Průměrná velikost pozemku rodinného domu vč.funkčně propojených ploch	1740 m ²
Průměrná velikost pozemku pro jeden byt v bytovém domě vč.funkčně propojených ploch	350 m ²
Navýšení potřeby ploch z hlediska nedostupnosti pozemků a jiných lokálních faktorů	20 %
Celková potřeba nových bytů	26
Potřeba nových zastavitelných ploch pro bydlení	4 ha
Plocha pro bydlení dle návrhu územního plánu	4,1 ha

Návrh územního plánu mírně převyšuje prognózu bydlení do roku 2028 dle RURU ORP Kroměříž. Vzhledem k poměrně dobré poloze ve struktuře osídlení a dopravnímu napojení se jeví tento rozsah jako opodstatněný.

II.11 Vyhodnocení koordinace využívání území z hlediska širších územních vztahů

Z vlastního návrhu územního plánu a územních plánů okolních obcí vyplývají tato koordinační opatření:

- návaznost **koridoru VTL plynovodu** na k.ú. Kostelany a Lhotka u Kroměříže – *je v souladu s vydaným územním plánem Kostelany*
- návaznost **LBK 400069** na k.ú. Kostelany – *je v souladu s vydaným územním plánem Kostelany*
- návaznost **LBK 400070** na k.ú. Lhotka u Kroměříže – *je v souladu s vydaným územním plánem Kostelany*
- návaznost **LBK 400080** na k.ú. Lhotka u Kroměříže – *je v souladu s vydaným územním plánem Kostelany*
- návaznost **LBK 400078** na k.ú. Zlámanka – *je v souladu s vydaným územním plánem Kroměříž*
- návaznost **LBK 400079** na k.ú. Vrbka u Sulimova a k.ú. Velké Těšany – *je v souladu s vydanými územními plány Vrbka a Bařice-Velké Těšany*
- návaznost **RBK 1583 segm. Hráze – Paseky pod Kulou** na k.ú. Vrbka u Sulimova – *je v souladu s vydaným územním plánem Vrbka*
- trasa **LBK 400081** na k.ú. Vrbka u Sulimova byla upravena v rámci Komplexních pozemkových úprav na k.ú. Vrbka u Sulimova a k.ú. Lubná u Kroměříže; nová trasa je vedena opět jen na k.ú. Vrbka u Sulimova – *bude zohledněno v novém územním plánu Vrbka*
- návaznost **LBC U Močidla** na k.ú. Vrbka u Sulimova byla upravena v rámci Komplexních pozemkových úprav na k.ú. Vrbka u Sulimova a k.ú. Lubná u Kroměříže – *bude zohledněno v novém územním plánu Vrbka*

Tyto návaznosti jsou zakresleny do koordinačního výkresu.

II.12 Vyhodnocení splnění požadavků zadání, popřípadě vyhodnocení souladu

se schváleným výběrem nejvhodnější varianty a podmínkami k její úpravě v případě postupu podle § 51 odst. 2 SZ - *není předmětem řešení*

s pokyny pro zpracování návrhu ÚP v případě postupu podle § 51 odst. 3 SZ, popř. § 53 odst. 3 SZ, *není předmětem řešení*

s pokyny k úpravě návrhu ÚP v případě postupu podle § 54 odst. 3 SZ, *není předmětem řešení*

s rozhodnutím o pořízení ÚP nebo jeho změny a o jejím obsahu v případě postupu podle § 55 odst. 3 SZ *není předmětem řešení*

Vyhodnocení splnění požadavku Zadání územního plánu Lubná:

ad a) požadavky na základní koncepci rozvoje území obce, vyjádřené zejména v cílech zlepšování dosavadního stavu, včetně rozvoje obce a ochrany hodnot jejího území, v požadavcích na změnu charakteru obce, jejího vztahu k sídelní struktuře a dostupnosti veřejné infrastruktury; tyto požadavky lze dle potřeby dále upřesnit a doplnit v členění na požadavky na

1. Zpracovat jednotlivé republikové priority pro zajištění udržitelného rozvoje území čl. 14 – 32 Politiky územního rozvoje České republiky 2008, která byla schválena dne 20.7.2009 usnesením vlády CR c. 929 - *splněno*

2. Dopady ze ZÚR ZK – *splněno viz část II.2 Soulad návrhu územního plánu s politikou územního rozvoje a územně plánovací dokumentací vydanou krajem.*

3. Zpracovat požadavky vyplývající z územně analytických podkladu, strategických a koncepčních materiálů Zlínského kraje - *splněno viz část II.2 Soulad návrhu územního plánu s politikou územního rozvoje a územně plánovací dokumentací vydanou krajem.*

1. požadavky na urbanistickou koncepci, zejména na prověření plošného a prostorového uspořádání nezastaveného území a na prověření možných změn, včetně vymezení zastavitelných ploch - *Splněno návrhem jednotlivých ploch s rozdílným způsobem využití.*

2. požadavky na koncepci veřejné infrastruktury, zejména na prověření uspořádání veřejné infrastruktury a možností jejích změn – *splněno návrhem odkanalizování a ČOV.*

3. požadavky na koncepci uspořádání krajiny, zejména na prověření možných změn, včetně prověření, ve kterých plochách je vhodné vyloučit umístování staveb, zařízení a jiných opatření pro účely uvedené v § 18 odst. 5 stavebního zákona
Splněno návrhem ÚSES a jednotlivými regulativy. Otázka umístování staveb, zařízení a jiných opatření pro účely uvedené v § 18 odst. 5 stavebního zákon byla projednávána na výrobních výborech a nebyla shledána důvody a nutnost tohoto vyloučení.

ad b) požadavky na vymezení ploch a koridorů územních rezerv a na stanovení jejich využití, které bude nutno prověřit
Splněno – konkrétní koridory a územní rezervy nebyly vyžadovány.

ad c) požadavky na prověření vymezení veřejně prospěšných staveb, veřejně prospěšných opatření a asanací, pro které bude možné uplatnit vyvlastnění nebo předkupní právo.
Splněno v souladu s platnou legislativou.

ad d) požadavky na prověření vymezení ploch a koridorů, ve kterých bude rozhodování o změnách v území podmíněno vydáním regulačního plánu, zpracováním územní studie nebo uzavřením dohody o parcelaci
Bylo stanoveno ve spolupráci s pořizovatelem a určeným zastupitelem.

ad e) případný požadavek na zpracování variant řešení
Nebylo požadováno.

ad f) požadavky na uspořádání obsahu návrhu územního plánu a na uspořádání obsahu jeho odůvodnění včetně měřítek výkresů a počtu vyhotovení
Splněno v požadovaném rozsahu.

ad h) požadavek na vyhodnocení předpokládaných vlivů územního plánu na udržitelný rozvoj území
Nebylo požadováno.

Návrh ÚP Lubná je zpracován v souladu s požadavky pořizovatele a obce, které vyplývají ze schváleného zadání. V průběhu projednávání rozpracované dokumentace byly jednotlivé požadavky obce korigovány do výsledného návrhu. Návrh územního plánu se soustředil zejména na řešení ploch pro obytnou zástavbu, a to takovým způsobem, aby byly využity maximálně stávající prostorové možnosti obce a pokud možno minimálními nároky na inženýrské sítě.

II.13 Výčet záležitostí nadmístního významu, které nejsou řešeny v zásadách územního rozvoje (§ 43 odst. 1 SZ), s odůvodněním potřeby jejich vymezení

Územní plán nevymezuje záležitostí nadmístního významu, které by nebyly řešeny v zásadách územního rozvoje.

II.14 Vyhodnocení předpokládaných důsledků navrhovaného řešení na zemědělský půdní fond a pozemky určené k plnění funkcí lesa

Vyhodnocení ztrát ZPF a PUPFL je zpracováno dle společné metodiky Odboru územního plánování MMR a Odboru ochrany horninového a půdního prostředí MŽP.

II.14.1 Kvalita ZPF v řešeném území

Řešené území je charakterizováno pestřejší mozaikou zemědělské krajiny – vlněná pahorkatina až vrchovina. Převažuje orná půda ve velkých plochách polí, které jsou členěny liniemi polních cest s alejemi ovocných stromů. Zemědělský půdní fond je zastoupen převážně půdami II. - IV.kategorie ZPF, v doteku s obcí pak převážně půdami IV. - V.kategorie ZPF.

Celkově se na řešeném území vyskytují půdy charakterizované následujícími kódy BPEJ:

II. třída ochrany – 31210, 3580 (31,30 % z celkové výměry zemědělské půdy)

III. třída ochrany – 32511, 34610 (31,20 % z celkové výměry zemědělské půdy)

IV. třída ochrany – 32011, 32051, 32411, 32414, 33011, 33041, 34167, 34710, 34811, 34851, 34911, 34951, 36401, 54811, 54851, 54911, 57869, (33,40 % z celkové výměry zemědělské půdy)

V. třída ochrany – 36701, 34177, 37101, 36811, 37311, 54177, 54199, 57311, (4,10 % z celkové výměry zemědělské půdy)

II.14.2 Údaje o investicích do půdy

Část zemědělských pozemků je odvodněna drenážemi. Přesné situování je zakresleno v koordinačním výkrese II/1 (II/2).

Zařízení mohou být do budoucna dotčena:

- realizací ploch technické infrastruktury – návrhová plocha T* 24, 25
- realizací ploch pro energetiku – návrhová plocha TE 11,
- realizací ploch pro vodní hospodářství – návrhová plocha TV14, 61, 62
- realizací ploch krajinné zeleně – návrhová plocha K 19, 28, 29, 31, 35, 36, 38-45, 48, 50
- realizací ploch přírodních – P 21, 27, 26

Při předpokladu vlastního narušení melioračního systému bude nutné stavebními opatřeními zachovat jeho funkčnost.

II.14.3. Údaje o areálech a zařízeních zemědělské prvovýroby

Na zemědělské půdě v k.ú. Lubná v současné době hospodaří zemědělský podnik Kvasicko a.s.. V areálu farmy východně od obce provozuje chov skotu. Severně od areálu farmy se nachází objekt pily a opravny zemědělských agregátů.

II.14.4 Uspořádání zemědělského půdního fondu a ekologická stabilita krajiny

Ochrana zemědělského půdního fondu je zajištěna zákonem 334/1992 Sb. v platném znění.

Na řešeném území se vyskytuje orná půda, sady a zahrady, trvalé travní porosty, lesní půda, vodní plochy, zastavěné plochy a ostatní plochy.

Vyhodnocení ekologické stability krajiny pro k.ú. Lubná vychází z aktuálního stavu využití území (údaje z ČSÚ). Koeficient ekologické stability (KES) pro Lubnou dosahuje hodnoty 0,99. Severní část území je charakterizována pestřejší mozaikou zemědělské krajiny. Jižní část území je součástí rozsáhlého lesního komplexu Chřibů s vysokým podílem porostů s přirozenou druhovou skladbou. Územní plán navrhuje územní systém ekologické stability krajiny a další ekologicky stabilní plochy.

II.14.5 Přehled lokalit pro odnětí ze ZPF dle jednotlivých ploch s rozdílným způsobem využití s předpokládanými zábery ZPF a jejich zdůvodnění

BI - plochy bydlení – bydlení individuální

číslo plochy s rozdílným způsobem využití	výměra plochy celkem (ha)	v ZÚ (ha)	v PUPFL (ha)	v ZPF (ha)	z toho v kultuře orná půda (ha)	z toho v kultuře chmelnice (ha)	z toho v kultuře vinice (ha)	z toho v kultuře zahrada (ha)	z toho v kultuře ovocný sad (ha)	z toho v kultuře trvalý travní porost (ha)	z toho v třídě ochr. ZPF I (ha)	z toho v ZÚ (ha)	z toho v třídě ochr. ZPF II (ha)	z toho v ZÚ (ha)	z toho v třídě ochr. ZPF III (ha)	z toho v třídě ochr. ZPF IV (ha)	z toho v třídě ochr. ZPF V (ha)	kód funkce	popis
1	0,95			0,95	0,95											0,91	0,04	BI	bydlení individuální
2	1,2	1,2		1,2						1,2			0	0		1,2		BI	bydlení individuální
3	0,73			0,73	0,73			0,01								0,65	0,09	BI	bydlení individuální
4	0,84			0,84						0,84						0,82	0,02	BI	bydlení individuální
5	0,38			0,38						0,38						0,06	0,32	BI	bydlení individuální
Součet	4,10	1,20	0,00	4,10	1,68	0,00	0,00	0,01	0,00	2,42	0,00	0,00	0,00	0,00	0,00	3,64	0,47		

- 1 – Lokalita se nachází ve IV. třídě ochrany ZPF. Jedná se o plochu převzatou z původního územního plánu. Lokalita vytváří s obcí jeden kompaktní celek. Realizací nedojde k omezení přístupu na zbývající zemědělské plochy a nedojde ke zhoršení odtokových poměrů. Vzhledem k tomu, že se nejedná o dvě nejkvalitnější třídy ochrany, nebylo zvažováno variantní řešení.
- 2 – Lokalita se nachází ve IV. třídě ochrany ZPF v zastavěném území obce. Jedná se o plochu převzatou z původního územního plánu. Lokalita vytváří s obcí jeden kompaktní celek. Návrh v podstatě navazuje na započatou výstavbu rodinných domů ve východní části obce. Realizací nedojde k omezení přístupu na zbývající zemědělské plochy a nedojde ke zhoršení odtokových poměrů. **Jedná se o plochu v zastavěném území obce, která se dle metodiky nevyhodnocuje.**
- 3 – Lokalita se nachází ve IV. třídě ochrany ZPF. Jedná se o plochu převzatou z původního územního plánu. Lokalita vytváří s obcí jeden kompaktní celek. Návrh v podstatě navazuje na výstavbu rodinných domů u hřiště ve východní části obce. Realizací nedojde k omezení přístupu na zbývající zemědělské plochy a nedojde ke zhoršení odtokových poměrů. Vzhledem k tomu, že se nejedná o dvě nejkvalitnější třídy ochrany, nebylo zvažováno variantní řešení.

- 4 – Lokalita se nachází ve IV. třídě ochrany ZPF. Jedná se o plochu převzatou z původního územního plánu. Lokalita vytváří s obcí jeden kompaktní celek. Realizací nedojde k omezení přístupu na zbývající zemědělské plochy a nedojde ke zhoršení odtokových poměrů. Vzhledem k tomu, že se nejedná o dvě nejkvalitnější třídy ochrany, nebylo zvažováno variantní řešení.
- 5 – Lokalita se nachází ve IV. třídě ochrany ZPF. Jedná se o plochu převzatou z původního územního plánu. Lokalita vytváří s obcí jeden kompaktní celek. Návrh v podstatě navazuje na výstavbu rodinných domů v jižní části obce. Realizací nedojde k omezení přístupu na zbývající zemědělské plochy a nedojde ke zhoršení odtokových poměrů. Vzhledem k tomu, že se nejedná o dvě nejkvalitnější třídy ochrany, nebylo zvažováno variantní řešení.

DS - plochy pro silniční dopravu

číslo plochy s rozdílným způsobem využití	výměra plochy celkem (ha)	v ZÚ (ha)	v PUPFL (ha)	v ZPF (ha)	z toho v kultuře orná půda (ha)	z toho v kultuře chmelnice (ha)	z toho v kultuře vinice (ha)	z toho v kultuře zahrada (ha)	z toho v kultuře ovocný sad (ha)	z toho v kultuře trvalý travní porost (ha)	z toho v třídě ochr. ZPF I (ha)	z toho v ZÚ (ha)	z toho v třídě ochr. ZPF II (ha)	z toho v ZÚ (ha)	z toho v třídě ochr. ZPF III (ha)	z toho v třídě ochr. ZPF IV (ha)	z toho v třídě ochr. ZPF V (ha)	kód funkce	popis
55	0,02	0,02		0,02				0,02					0,02	0,02				DS	přístupová komunikace

- 55 – Přístupová komunikace v zastavěném území obce, lokalita se nachází ve II.třídě ochrany ZPF. **Jedná se o plochu v zastavěném území obce, která se dle metodiky nevyhodnocuje.**

T* - plochy technické infrastruktury

číslo plochy s rozdílným způsobem využití	výměra plochy celkem (ha)	v ZÚ (ha)	v PUPFL (ha)	v ZPF (ha)	z toho v kultuře orná půda (ha)	z toho v kultuře chmelnice (ha)	z toho v kultuře vinice (ha)	z toho v kultuře zahrada (ha)	z toho v kultuře ovocný sad (ha)	z toho v kultuře trvalý travní porost (ha)	z toho v třídě ochr. ZPF I (ha)	z toho v ZÚ (ha)	z toho v třídě ochr. ZPF II (ha)	z toho v ZÚ (ha)	z toho v třídě ochr. ZPF III (ha)	z toho v třídě ochr. ZPF IV (ha)	z toho v třídě ochr. ZPF V (ha)	kód funkce	popis
22	0,1			0,03	0,03											0,03		T*	hráz retenční nádrže
23	0,13			0,02						0,02						0,02		T*	hráz retenční nádrže
24	0,14			0						0					0	0		T*	hráz retenční nádrže
25	0,11			0,05	0,03					0,02						0,03	0,02	T*	hráz retenční nádrže
54	0,39																	T*	protierozní opatření
Součet	0,87	0,00	0,00	0,10	0,06	0,00	0,00	0,00	0,00	0,04	0,00	0,00	0,00	0,00	0,00	0,08	0,02		

7 – Plocha zařízení pro nakládání s odpady. Lokalita se nachází ve IV.třídě ochrany ZPF. Realizací nedojde k omezení přístupu na zbývající zemědělské plochy a nedojde ke zhoršení odtokových poměrů. Plocha z větší části využívá zemědělsky neobdělávanou část.

17 – Plocha pro protierozní příkop. Situování vychází ze zpracovaných komplexních pozemkových úprav.

22-25 – Plocha hrází retenčních nádrží. Situování vychází ze zpracovaných komplexních pozemkových úprav.

54 – Plocha pro protierozní příkop. Situování vychází ze zpracovaných komplexních pozemkových úprav.

TV - plochy technické infrastruktury – vodní hospodářství

číslo plochy s rozdílným způsobem využití	výměra plochy celkem (ha)	v ZÚ (ha)	v PUPFL (ha)	v ZPF (ha)	z toho v kultuře orná půda (ha)	z toho v kultuře chmelnice (ha)	z toho v kultuře vinice (ha)	z toho v kultuře zahrada (ha)	z toho v kultuře ovocný sad (ha)	z toho v kultuře trvalý travní porost (ha)	z toho v třídě ochr. ZPF I (ha)	z toho v ZÚ (ha)	z toho v třídě ochr. ZPF II (ha)	z toho v ZÚ (ha)	z toho v třídě ochr. ZPF III (ha)	z toho v třídě ochr. ZPF IV (ha)	z toho v třídě ochr. ZPF V (ha)	kód funkce	popis
14	0,14			0,11	0,11								0,01			0,1		TV	ČOV
17	0,02																	TV	protierozní opatření
56	0,01	0,01		0				0					0	0				TV	koridor kanalizace
57	0,09	0,09		0,09				0,09					0,09	0,09				TV	koridor kanalizace
58	0,16	0,16		0,16				0,16		0			0,16	0,16				TV	koridor kanalizace
59	0,09	0,09		0,09				0,03		0,06			0,09	0,09				TV	koridor kanalizace
60	0,06	0,06		0,06				0,06					0,06	0,06				TV	koridor kanalizace
61	0,06	0,06		0,05	0,01			0,01		0,03			0,05	0,05				TV	koridor kanalizace
62	0,04			0,04	0,04								0,03			0,02		TV	koridor kanalizace
Součet	0,67	0,47	0,00	0,60	0,16	0,00	0,00	0,35	0,00	0,09	0,00	0,00	0,49	0,45	0,00	0,12	0,00		

14 – Plocha pro ČOV. Jedná se o plochu převážně ve IV. třídě ochrany ZPF, podíl II. třídy, jako druhé nejkvalitnější třídy ochrany ochrany činí pouze 9 % plochy. Situování k vodoteči vychází ze spádových poměrů v obci. V dané lokalitě, je to z pohledu ochrany ZPF optimální místo, protože v sousedství podél toku se nachází II. třída ochrany. Stávající dotčené plochy II. třídy ochrany tvoří pouze úzký pás mezi IV. třídou ochrany a vodotečí šířky necelých 4 m. Situování je v souladu s Plánem rozvoje vodovodů a kanalizací. Z charakteru záměru vyplývá, že zábor ve vyšší třídě ochrany ZPF je nevyhnutelný. Plocha není zasažena investicemi do půdy. Hydrologické odtokové poměry území nebudou narušeny. Obhospodařování přilehlého zemědělského pozemku nebude narušeno, přístup bude zajištěn prostřednictvím stávající sousední komunikace. Vzhledem k povaze navrhované plochy vyplývá ze záměru jasně definovaný veřejný zájem – realizace čistírny odpadních vod pro obec.

56-61 – Plocha pro koridor kanalizace v zastavěném území obce. **Jedná se o plochu v zastavěném území obce, která se dle metodiky nevyhodnocuje.**

62 – Plocha pro koridor kanalizace v extravilánu. **Jedná se o plochu pro sítě, která nevyžaduje zábor ZPF.**

TE - **plochy technické infrastruktury – energetika**

číslo plochy s rozdílným způsobem využití	výměra plochy celkem (ha)	v ZÚ (ha)	v PUPFL (ha)	v ZPF (ha)	z toho v kultuře orná půda (ha)	z toho v kultuře chmelnice (ha)	z toho v kultuře vinnice (ha)	z toho v kultuře zahrada (ha)	z toho v kultuře ovocný sad (ha)	z toho v kultuře trvalý travní porost (ha)	z toho v třídě ochr. ZPF I (ha)	z toho v ZÚ (ha)	z toho v třídě ochr. ZPF II (ha)	z toho v ZÚ (ha)	z toho v třídě ochr. ZPF III (ha)	z toho v třídě ochr. ZPF IV (ha)	z toho v třídě ochr. ZPF V (ha)	kód funkce	popis
8	0,15			0,06						0,06						0,06		TE	koridor VTL plynovodu
9	0,06			0,03						0,03						0,03		TE	koridor VTL plynovodu
10	0,08		0,06															TE	koridor VTL plynovodu, krajinná zeleň (LBK ÚSES)
11	8,29			7,53	7,53											7,5	0,04	TE	koridor VTL plynovodu
12	0,33			0,19						0,19						0,04	0,14	TE	koridor VTL plynovodu, krajinná zeleň (LBK ÚSES)
13	6,45			5,96	5,96										0,04	5,2	0,72	TE	koridor VTL plynovodu
Součet	15,36	0,00	0,06	13,77	13,49	0,00	0,00	0,00	0,00	0,28	0,00	0,00	0,00	0,00	0,04	12,83	0,90		

8, 9, 11, 13 – Koridor pro veřejně prospěšnou stavbu plynovodu VTL. **Jedná se o plochu pro sítě, která nevyžaduje zábor ZPF.**

10, 12 – Koridor pro veřejně prospěšnou stavbu plynovodu VTL, krajinná zeleň LBK. **Jedná se o plochu pro sítě, která nevyžaduje zábor ZPF. Zábor ZPF pro ÚSES se rovněž nevyhodnocuje.**

P* - plochy veřejných prostranství

Číslo plochy s rozdílným způsobem využití	výměr a plochy celkem (ha)	v ZÚ (ha)	v PUPFL (ha)	v ZPF (ha)	z toho v kultuře orná půda (ha)	z toho v kultuře chmelnice (ha)	z toho v kultuře vinice (ha)	z toho v kultuře zahrada (ha)	z toho v kultuře ovocný sad (ha)	z toho v kultuře trvalý travní porost (ha)	z toho v třídě ochr. ZPF I (ha)	z toho v ZÚ (ha)	z toho v třídě ochr. ZPF II (ha)	z toho v ZÚ (ha)	z toho v třídě ochr. ZPF III (ha)	z toho v třídě ochr. ZPF IV (ha)	z toho v třídě ochr. ZPF V (ha)	kód funkce	Popis
15	0,2	0,2																P*	veřejné prostranství
18	0,34																	P*	veřejné prostranství
20	0,04																	P*	veřejné prostranství
Součet	0,58	0,20	0,00	0,00	0,00	0,00	0,00	0,00	0,00	0,00	0,00	0,00	0,00	0,00	0,00	0,00	0,00		

15 – Jedná se o plochu související s návrhem lokality BI 2.

18 – Jedná se o plochu související s návrhem lokality BI 4

20 – Jedná se o plochu související s návrhem lokality BI 5

Předmětné plochy nejsou součástí ZPF.

Z* - plochy sídelní zeleně

číslo plochy s rozdílným způsobem využití	výměra plochy celkem (ha)	v ZÚ (ha)	v PUPFL (ha)	v ZPF (ha)	z toho v kultuře orná půda (ha)	z toho v kultuře chmelnice (ha)	z toho v kultuře vinice (ha)	z toho v kultuře zahrada (ha)	z toho v kultuře ovocný sad (ha)	z toho v kultuře trvalý travní porost (ha)	z toho v třídě ochr. ZPF I (ha)	z toho v ZÚ (ha)	z toho v třídě ochr. ZPF II (ha)	z toho v ZÚ (ha)	z toho v třídě ochr. ZPF III (ha)	z toho v třídě ochr. ZPF IV (ha)	z toho v třídě ochr. ZPF V (ha)	kód funkce	Popis
6	0,37			0,37						0,37							0,37	Z*	sídelní zeleň
16	0,42	0,42						0,1		0,32			0,3	0,3		0,12		Z*	sídelní zeleň
52	0,13			0,13						0,13					0,12	0		Z*	sídelní zeleň
Součet	0,92	0,42	0,00	0,50	0,00	0,00	0,00	0,10	0,00	0,82	0,00	0,00	0,30	0,30	0,00	0,24	0,37		

6 – Zbytková plocha po realizaci lokality BI 5, která bude sloužit jako přídomní zahrada.

52 – Zbytková plocha zemědělsky nevyužívaná – mez se sídelní zelení.

16 – **Jedná se o plochu v zastavěném území obce, která se dle metodiky nevyhodnocuje.**

K - plochy krajinné zeleně

číslo plochy s rozdílným způsobem využití	výměra plochy celkem (ha)	v ZÚ (ha)	v PUPFL (ha)	v ZPF (ha)	z toho v kultuře orná půda (ha)	z toho v kultuře chmelnice (ha)	z toho v kultuře vinnice (ha)	z toho v kultuře zahrada (ha)	z toho v kultuře ovocný sad (ha)	z toho v kultuře trvalý travní porost (ha)	z toho v třídě ochr. ZPF I (ha)	z toho v ZÚ (ha)	z toho v třídě ochr. ZPF II (ha)	z toho v ZÚ (ha)	z toho v třídě ochr. ZPF III (ha)	z toho v třídě ochr. ZPF IV (ha)	z toho v třídě ochr. ZPF V (ha)	kód funkce	Popis
19	0,76																	K	suchý poldr (IP ÚSES)
28	0,3			0,28	0,28											0,26	0,02	K	krajinná zeleň (LBK ÚSES)
29	0,2			0,19	0,19											0,19		K	krajinná zeleň (LBK ÚSES)
30	0,45			0,18						0,18						0,02	0,16	K	krajinná zeleň (LBK ÚSES)
31	1,22			1,22	0,96					0,26			0,09				1,13	K	krajinná zeleň (LBK ÚSES)
32	1,1			1,08	1,08								1,08			0		K	krajinná zeleň (LBK ÚSES)
33	0,09			0,08	0,08								0,06		0,02			K	krajinná zeleň (LBK ÚSES)
34	0,2			0,2	0,2											0,11	0,09	K	krajinná zeleň (LBK ÚSES)
35	0,04																	K	krajinná zeleň (IP ÚSES)
36	0,16																	K	krajinná zeleň (svodný příkop)
37	0,03																	K	krajinná zeleň (IP ÚSES)
38	0,01																	K	krajinná zeleň (IP ÚSES)
39	0,07																	K	krajinná zeleň (IP ÚSES)
40	0,05																	K	krajinná zeleň (IP ÚSES)
41	0,04																	K	krajinná zeleň (IP ÚSES)
42	0,06																	K	krajinná zeleň (IP ÚSES)
43	0,07																	K	krajinná zeleň (IP ÚSES)
44	0,11																	K	krajinná zeleň (IP ÚSES)
45	0,05																	K	krajinná zeleň (IP ÚSES)
46	0,03																	K	krajinná zeleň (IP ÚSES)

číslo plochy s rozdílným způsobem využití	výměra plochy celkem (ha)	v ZÚ (ha)	v PUPFL (ha)	v ZPF (ha)	z toho v kultuře orná půda (ha)	z toho v kultuře chmelnice (ha)	z toho v kultuře vinnice (ha)	z toho v kultuře zahrada (ha)	z toho v kultuře ovocný sad (ha)	z toho v kultuře trvalý travní porost (ha)	z toho v třídě ochr. ZPF I (ha)	z toho v ZÚ (ha)	z toho v třídě ochr. ZPF II (ha)	z toho v ZÚ (ha)	z toho v třídě ochr. ZPF III (ha)	z toho v třídě ochr. ZPF IV (ha)	z toho v třídě ochr. ZPF V (ha)	kód funkce	Popis
47	0,02																	K	krajinná zeleň (IP ÚSES)
48	0,04																	K	krajinná zeleň (IP ÚSES)
49	0,04																	K	krajinná zeleň (IP ÚSES)
50	0,25																	K	krajinná zeleň (IP ÚSES)
51	0,16																	K	suchý poldr
53	0,05																	K	krajinná zeleň
Součet	5,60	0,00	0,00	3,23	2,79	0,00	0,00	0,00	0,00	0,44	0,00	0,00	1,23	0,00	0,02	0,58	1,40		

28 – 34 - Jedná se o plochy systému ÚSES, které se z pohledu metodiky nevyhodnocují. Ostatní návrhové plochy nejsou součástí ZPF.

P - plochy přírodní

číslo plochy s rozdílným způsobem využití	výměra plochy celkem (ha)	v ZÚ (ha)	v PUPFL (ha)	v ZPF (ha)	z toho v kultuře orná půda (ha)	z toho v kultuře chmelnice (ha)	z toho v kultuře vinnice (ha)	z toho v kultuře zahrada (ha)	z toho v kultuře ovocný sad (ha)	z toho v kultuře trvalý travní porost (ha)	z toho v třídě ochr. ZPF I (ha)	z toho v ZÚ (ha)	z toho v třídě ochr. ZPF II (ha)	z toho v ZÚ (ha)	z toho v třídě ochr. ZPF III (ha)	z toho v třídě ochr. ZPF IV (ha)	z toho v třídě ochr. ZPF V (ha)	kód funkce	Popis
21	0,41			0,14	0,14										0,14			P	přírodní plocha (LBC ÚSES)
26	3,99			3,99	3,99								0,23		0,57	3,19		P	přírodní plocha (LBC ÚSES)
27	1,01			1,01	0,2					0,81			0,02		0,37	0,61		P	přírodní plocha (LBC ÚSES)
Součet	5,41	0,00	0,00	5,14	4,33	0,00	0,00	0,00	0,00	0,81	0,00	0,00	0,25	0,00	0,57	3,70	0,61		

Jedná se o plochy systému ÚSES, které se z pohledu metodiky nevyhodnocují.

II.14.6 Celková přehledná tabulka předpokládaného záboru ZPF a PUPFL

číslo plochy s rozdílným způsobem využití	výměra plochy celkem (ha)	v ZÚ (ha)	v PUPFL (ha)	v ZPF (ha)	z toho v kultuře orná půda (ha)	z toho v kultuře chmelnice (ha)	z toho v kultuře vinice (ha)	z toho v kultuře zahrada (ha)	z toho v kultuře ovocný sad (ha)	z toho v kultuře trvalý travní porost (ha)	z toho v třídě ochr. ZPF I (ha)	z toho v ZÚ (ha)	z toho v třídě ochr. ZPF II (ha)	z toho v ZÚ (ha)	z toho v třídě ochr. ZPF III (ha)	z toho v třídě ochr. ZPF IV (ha)	z toho v třídě ochr. ZPF V (ha)	kód funkce	Popis
1	0,95			0,95	0,95										0,91	0,04	BI	bydlení individuální	
2	1,2	1,2		1,2						1,2			0	0	1,2		BI	bydlení individuální	
3	0,73			0,73	0,73			0,01							0,65	0,09	BI	bydlení individuální	
4	0,84			0,84						0,84					0,82	0,02	BI	bydlení individuální	
5	0,38			0,38						0,38					0,06	0,32	BI	bydlení individuální	
6	0,37			0,37						0,37						0,37	Z*	sídelní zeleň	
7	0,16			0,05						0,05					0,05		T*	technická infrastruktura	
8	0,15			0,06						0,06					0,06		TE	koridor VTL plynovodu	
9	0,06			0,03						0,03					0,03		TE	koridor VTL plynovodu	
10	0,08		0,06														TE	koridor VTL plynovodu, krajinná zeleň (LBK ÚSES)	
11	8,29			7,53	7,53										7,5	0,04	TE	koridor VTL plynovodu	
12	0,33			0,19						0,19					0,04	0,14	TE	koridor VTL plynovodu, krajinná zeleň (LBK ÚSES)	
13	6,45			5,96	5,96									0,04	5,2	0,72	TE	koridor VTL plynovodu	
14	0,14			0,11	0,11								0,01		0,1		TV	ČOV	
15	0,2	0,2															P*	veřejné prostranství	
16	0,42	0,42						0,1		0,32			0,3	0,3	0,12		Z*	sídelní zeleň	
17	0,02																TV	protierozní opatření	
18	0,34																P*	veřejné prostranství	
19	0,76																K	suchý poldr (IP ÚSES)	
20	0,04																P*	veřejné prostranství	
21	0,41			0,14	0,14										0,14		P	přírodní plocha (LBC ÚSES)	
22	0,1			0,03	0,03										0,03		T*	hráz retenční nádrže	
23	0,13			0,02						0,02					0,02		T*	hráz retenční nádrže	
24	0,14			0						0				0	0		T*	hráz retenční nádrže	

číslo plochy s rozdílným způsobem využití	výměra plochy celkem (ha)	v ZÚ (ha)	v PUPFL (ha)	v ZPF (ha)	z toho v kultuře orná půda (ha)	z toho v kultuře chmelnice (ha)	z toho v kultuře vinnice (ha)	z toho v kultuře zahrada (ha)	z toho v kultuře ovocný sad (ha)	z toho v kultuře trvalý travní porost (ha)	z toho v třídě ochr. ZPF I (ha)	z toho v ZÚ (ha)	z toho v třídě ochr. ZPF II (ha)	z toho v ZÚ (ha)	z toho v třídě ochr. ZPF III (ha)	z toho v třídě ochr. ZPF IV (ha)	z toho v třídě ochr. ZPF V (ha)	kód funkce	Popis
25	0,11			0,05	0,03					0,02					0,03	0,02		T*	hráz retenční nádrže
26	3,99			3,99	3,99								0,23		0,57	3,19		P	přírodní plocha (LBC ÚSES)
27	1,01			1,01	0,2					0,81			0,02			0,37	0,61	P	přírodní plocha (LBC ÚSES)
28	0,3			0,28	0,28										0,26	0,02		K	krajinná zeleň (LBK ÚSES)
29	0,2			0,19	0,19										0,19			K	krajinná zeleň (LBK ÚSES)
30	0,45			0,18						0,18					0,02	0,16		K	krajinná zeleň (LBK ÚSES)
31	1,22			1,22	0,96					0,26			0,09				1,13	K	krajinná zeleň (LBK ÚSES)
32	1,1			1,08	1,08								1,08			0		K	krajinná zeleň (LBK ÚSES)
33	0,09			0,08	0,08								0,06		0,02			K	krajinná zeleň (LBK ÚSES)
34	0,2			0,2	0,2										0,11	0,09		K	krajinná zeleň (LBK ÚSES)
35	0,04																	K	krajinná zeleň (IP ÚSES)
36	0,16																	K	krajinná zeleň (svodný příkop)
37	0,03																	K	krajinná zeleň (IP ÚSES)
38	0,01																	K	krajinná zeleň (IP ÚSES)
39	0,07																	K	krajinná zeleň (IP ÚSES)
40	0,05																	K	krajinná zeleň (IP ÚSES)
41	0,04																	K	krajinná zeleň (IP ÚSES)
42	0,06																	K	krajinná zeleň (IP ÚSES)
43	0,07																	K	krajinná zeleň (IP ÚSES)
44	0,11																	K	krajinná zeleň (IP ÚSES)
45	0,05																	K	krajinná zeleň (IP ÚSES)
46	0,03																	K	krajinná zeleň (IP ÚSES)
47	0,02																	K	krajinná zeleň (IP ÚSES)
48	0,04																	K	krajinná zeleň (IP ÚSES)
49	0,04																	K	krajinná zeleň (IP ÚSES)
50	0,25																	K	krajinná zeleň (IP ÚSES)
51	0,16																	K	suchý poldr

číslo plochy s rozdílným způsobem využití	výměra plochy celkem (ha)	v ZÚ (ha)	v PUPFL (ha)	v ZPF (ha)	z toho v kultuře orná půda (ha)	z toho v kultuře chmelnice (ha)	z toho v kultuře vinnice (ha)	z toho v kultuře zahrada (ha)	z toho v kultuře ovocný sad (ha)	z toho v kultuře trvalý travní porost (ha)	ZPF I (ha)	z toho v ZÚ (ha)	ZPF II (ha)	z toho v ZÚ (ha)	ZPF III (ha)	z toho v třídě ochr. ZPF IV (ha)	ZPF V (ha)	kód funkce	Popis
52	0,13			0,13						0,13						0,12	0	Z*	sídelní zeleň
53	0,05																	K	krajinná zeleň
54	0,39																	T*	protierozní opatření
55	0,02	0,02		0,02				0,02					0,02	0,02				DS	přístupová komunikace
56	0,01	0,01		0				0					0	0				TV	koridor kanalizace
57	0,09	0,09		0,09				0,09					0,09	0,09				TV	koridor kanalizace
58	0,16	0,16		0,16				0,16		0			0,16	0,16				TV	koridor kanalizace
59	0,09	0,09		0,09				0,03		0,06			0,09	0,09				TV	koridor kanalizace
60	0,06	0,06		0,06				0,06					0,06	0,06				TV	koridor kanalizace
61	0,06	0,06		0,05	0,01			0,01		0,03			0,05	0,05				TV	koridor kanalizace
62	0,04			0,04	0,04								0,03			0,02		TV	koridor kanalizace
Součet	33,69	2,31	0,06	27,51	22,51	0,00	0,00	0,48	0,00	4,95	0,00	0,00	2,29	0,77	0,63	21,24	3,77		

II.14.7 Závěr vyhodnocení předpokládaných důsledků navrhovaného řešení dle metodiky

ZPF : Celkový tabulkový rozsah předpokládaných záborů ZPF 27,51 ha
Vyhodnocení předpokládaného rozsahu záborů ZPF dle metodiky 3,66 ha
(Společné metodické doporučení odboru územního plánování MMR a Odboru ochrany horninového a půdního prostředí MŽP)

II.14.8 Vyhodnocení předpokládaných důsledků navrhovaného řešení na PUPFL

Lesy zaujímají 35 % řešeného území, leží v přírodní lesní oblasti 36 – Středomoravské Karpaty.

V řešeném území výrazně převažuje 3. *dubobukový* lesní vegetační stupeň, při přítocích Kudlovického potoka je zastoupen 4. *bukový* LVS.

Ze souborů lesních typů je především zastoupen SLT 3S – svěží dubová bučina, 3B – bohatá dubová bučina a 3H – hlinitá dubová bučina, dále je zastoupen SLT 3D – obohacená dubová bučina, 3K – kyselá dubová bučina a okrajově 3L – jasanová olšina. V rámci 4. bukového LVS je zastoupen SLT 4D – obohacená bučina.

Výrazně převažuje cílový hospodářský soubor HS 45 – hospodářství živných stanovišť středních poloh. Dále je zastoupen HS 43 – hospodářství kyselých stanovišť středních poloh, HS 41 – hospodářství exponovaných stanovišť středních poloh a HS 29 – hospodářství olšových stanovišť na podmáčených půdách.

Lesní porosty náleží do pásma ohrožení imisemi D.

Ochrana PUPFL je zajištěna zákonem č. 289/95 Sb. (zákon o lesích) v platném znění.

K záboru ploch plnicích funkci lesa řešením územního plánu dojde u plochy: **TE 10. Jedná se o plochu pro sítě, která nevyžaduje zábor PUPFL. Zábor PUPFL pro ÚSES se rovněž nevyhodnocuje.** Bilance je uvedena v tabulce II.14.6. Ze strany vlastníků půdy požadavky na zalesnění pozemků na území obce nejsou.

PUPFL : Celkový tabulkový rozsah předpokládaných záborů PUPFL	0,06 ha
Vyhodnocení předpokládaného rozsahu záborů ZPF dle metodiky (Společné metodické doporučení odboru územního plánování MMR a Odboru ochrany horninového a půdního prostředí MŽP)	0 ha

II.15 Rozhodnutí o námitkách včetně samostatného odůvodnění

I. Vyhodnocení výsledků veřejného projednání návrhu Územního plánu Lubná

1. návrh rozhodnutí o námitkách

Při veřejném projednání návrhu Územního plánu Lubná byly uplatněny tyto námitky:

1.1. Patrik Polišínský, František Polišínský, Lubná č.p. 34, 767 01 Kroměříž, doručeno dne 11.08.2016:

Dle hlavního výkresu Územního plánu Lubná č. I/2 z 07/2016 je na pozemku p.č. 72/3, k.ú. Lubná u Kroměříže, navrženo veřejné prostranství. Veřejné prostranství je dle zákona o obcích prostor přístupný každému bez omezení bez ohledu na vlastnictví k tomuto prostoru (obecné užívání). Jako vlastníci tohoto pozemku s tímto zásadně nesouhlasíme. Obecné užívání je omezení vlastnického práva. Soukromý individuální výkon vlastnického práva je možno omezit výkonem práva obecného užívání pouze v souladu s vůlí vlastníka, t.j. s jeho souhlasem nebo po dohodě s ním. Bez souhlasu vlastníka může být vlastnické právo omezeno pouze na základě zákona, ve veřejném zájmu a za náhradu. Na tomto pozemku p.č. 72/3 je vlastnické právo omezeno v právu přístupu k RD Lubná č.p. 173, p.č. st. 213 v rozsahu věcného břemene – viz Výpis z KN – informace o parcele p.č. 72/3. Z toho jednoznačně vyplývá, že se jedná o soukromý individuální výkon omezení vlastnického práva, nikoliv o zájem veřejný. Přístup k RD č.p. 173 nad rámec věcného břemene lze řešit úplně stejně, jak to bylo řešenou sousedního objektu kulturního domu k tomuto RD č.p. 173, to znamená po příjezdné komunikaci vedoucí k tomuto kulturnímu domu. Proto požadujeme, aby pozemek v našem vlastnictví p.č. 72/3 nebyl veden v ÚP jako Plocha veřejného prostranství, ale aby byl veden jako plocha SO.3 – Plocha obytná smíšená vesnická, s věcným břemenem přístupu k RD č.p. 173 v rozsahu tohoto věcného břemene.

Zároveň Vám sdělujeme, že nepřistoupíme na žádné omezení našeho vlastnického práva k tomuto pozemku, ať už se jedná o veřejné prostranství, veřejnou komunikaci, případně jiný druh omezení vlastnického práva.

Rozhodnutí o námitce:

Námitce se vyhovuje.

Odůvodnění rozhodnutí o námitce:

Námitka je po projednání respektována. Funkční využití pozemku je navrženo v plochách smíšených obytných vesnických (SO.3 stav). Užívání pozemku je v souladu s podmínkami věcného břemene pro výše uvedený pozemek.

II.16 Vyhodnocení připomínek

I. Vyhodnocení výsledků společného jednání o návrhu Územního plánu Lubná:

Při společném jednání o návrhu Územního plánu Lubná byly uplatněny tyto připomínky:

1. připomínky sousedních obcí

Při společném jednání o návrhu Územního plánu Lubná nebyly uplatněny připomínky sousedních obcí.

2. připomínky uplatněné při projednávání návrhu územního plánu

Uvedené instituce uplatnily připomínky při společném jednání k návrhu Územního plánu Lubná v zákonné lhůtě. Pořizovatel se těmito připomínkami zabýval a vyhodnotil je následujícím způsobem:

2.1. ČEPRO, a.s., Praha,

vyjádření č.j.: 5457/16 doručeno dne 10.05.2016:

K žádosti sdělujeme, že v dotčeném k.ú. Lubná u Kroměříže v místě řešeném žádostí, se nenachází podzemní dálkové zařízení ani nadzemní objekty ČEPRO, a.s., ani jiné zájmy ČEPRO, a.s..

Informaci o územích dotčených inženýrskými sítěmi může projektová organizace, stavebník i příslušný stavební úřad získat na příslušných úřadech územního plánování, tj. obcích s rozšířenou působností a krajských úřadech, kam podle § 27 a § 28 z. č. 183/2006 Sb., společnost jako správce inženýrských sítí v zákonných lhůtách poskytuje a aktualizuje údaje o území v elektronické podobě.

Vyhodnocení připomínky:

Pořizovatel vzal jejich vyjádření na vědomí.

2.2. MND, a.s., Hodonín,

vyjádření č.j.: 98/16, V/2015/017 doručeno dne 25.05.2016:

K návrhu Územního plánu Lubná sdělujeme, že celé katastrální území Lubná u Kroměříže leží v průzkumném území „PÚ Vizovické vrchy I“; a jihozápadní část katastrálního území zasahuje do dobývacího prostoru „DP Kostelany“, jehož hranice je totožná s hranicí chráněného ložiskového území „CHLÚ Kostelany“. V chráněném ložiskovém území lze v souladu s ustanovením § 18 a § 19 zákona č. 44/1988 Sb., umisťovat stavby nesouvisejících s dobýváním výhradního ložiska, jen na základě závazného stanoviska orgánu kraje v přenesené působnosti, vydaného po projednání s Obvodním báňským úřadem pro území krajů Jihomoravského a Zlínského.

Dále do katastrálního území Lubná u Kroměříže zasahují tyto zájmy a technická zařízení MND a.s.:

- aktivní sondy Lub1, Lub32, Lub19, technologie u těchto sond a plynové přípojky k nim;
- plochy u sond Lub1, Lub32, Lub19 s uzavřenými nájemními smlouvami;
- bezpečnostní pásma sond Lub1, Lub32, Lub19, Lub18;
- VN přípojka k sondě Lub1;
- ropné, plynové a el. přípojky sond Lub18, Lub20, Lub21, Lub22;
- likvidované vrty Lub2, Lub3, Lub11, Lub26, Lub28, jejíž ústí jsou v hloubce cca 1 – 2 m pod povrchem hermeticky uzavřena, přesto však nedoporučujeme v těchto místech umisťovat stavby.

Vzhledem k tomu, že se v katastrálním území Lubná u Kroměříže vyskytuje značné množství zařízení v našem vlastnictví, požadujeme, aby do podkladů byla veškerá zájmová území, zařízení a jejich ochranná a bezpečnostní pásma zakreslena.

- Rozsah bezpečnostního pásma sond je stanoven § 51b, vyhlášky č. 239/1998 Sb., na 100 m.
- Ochranné pásmo ropovodů je dle ČSN 83 0916 3 m po obou stranách od osy potrubí.

Bezpečnostní pásmo činí dle § 69 zák. 458/200 Sb., 10 m na každou stranu od osy potrubí.

- Ochranné pásmo plynovodů je dle § 68 zák. 458/2000 Sb., 4 m od osy potrubí. Bezpečnostní pásmo plynovodů stanoví § 69 zák. 458/2000 Sb..
- Ochranné pásmo VN nadzemního vedení je dle § 46 zák. 458/2000 Sb., 7 m od krajního vodiče na obě strany.
- Ochranné pásmo NN podzemního vedení je dle § 46 zák. 458/2000 Sb., 1 m po stranách krajního vedení.

Za účelem vyhledávání a průzkumu ložisek ropy a zemního plynu má společnost MND a.s., v souladu se zákonem č. 62/1988 Sb. stanoveno průzkumné území Vizovické vrchy I, v jehož území je oprávněna provádět vyhledávání a průzkum ložisek vybraných nerostů ropy a nebo zemního plynu. Součástí provádění geologických (průzkumných) prací v ploše průzkumného území je i umísťování průzkumných vrtů, resp. ploch těchto vrtů. Plocha pro realizaci průzkumného vrtu obvykle nepřesahuje výměru 10.000 m². V případě pozitivního nálezu – nálezu ložiska je vrt dále využíván jako těžební, plocha pro vrt je však obvykle zmenšena na výměru cca 5 000 m². Pro účely těžby je v rozsahu plochy vrtu stanoven dobývací prostor, který je současně dle § 27 odst. 6 zákona č. 44/1988 Sb., rozhodnutím o využití území.

V souladu s výše uvedeným a v návaznosti na konzultaci s odborem územního plánování Ministerstva pro místní rozvoj a dále s odkazem na § 18 odst. 5 zákona č. 183/2006 Sb., si Vás dovoluujeme požádat, aby do textové části územního plánu Lubná byla zapracována možnost kdekoli v extravilánu obce umísťovat průzkumné a těžební zařízení, tzn. zejména pracovní plochy, vrty/sondy, technologie, přístupy k těmto plochám, přípojky inženýrských sítí k těmto plochám.

Vyhodnocení připomínky:

Je respektováno. Zájmy a technická zařízení MND a.s., jsou v územním plánu zohledněna. Zařízení a objekty, které jsou v jejich vlastnictví, a veškerá zájmová území, zařízení a jejich ochranná a bezpečnostní pásma jsou do podkladů zakresleny do územně analytických podkladů nebo v koordinačním výkrese. Do textové části a do odůvodnění územního plánu je zapracována možnost v extravilánu obce umísťovat průzkumné a těžební zařízení, tzn. zejména pracovní plochy, vrty/sondy, technologie, přístupy k těmto plochám, přípojky inženýrských sítí k těmto plochám.

3. připomínky občanů

Při společném jednání o návrhu Územního plánu Lubná byly uplatněny tyto připomínky občanů:

3.1. Petr Škrabal, Martina Škrabalová, Lubná č.p. 35, 767 01 Kroměříž, připomínka doručena dne 25.05.2016:

Uplatňujeme připomínku k návrhu Územního plánu obce Lubná (k návrhu opatření obecné povahy č. 1/2016) vydaným a schváleným Zastupitelstvem obce Lubná dne 19.3.2015 (termín vydání a schválení převzat z návrhu opatření obecné povahy č. 1/2016). Jedná se o nesouhlas se změnou funkčního využití plochy pozemku p.č. 72/3, k.ú. Lubná u Kroměříže, který je veden ve stávajícím platném územním plánu jako plocha obytné výstavby a v návrhu územního plánu tento pozemek se v ploše SO.3 – plochy smíšené obytné vesnické již nenachází. V návrhu územního plánu není tato změna zdůvodněna. Jako vlastníci sousedních pozemků p.č. 2105 a 74 a bezprostředně sousedící stavby RD č.p. 35 nesouhlasíme s tím, aby na tomto pozemku byla v ÚP umístěna veřejná místní komunikace. Jedná se o soukromý pozemek, oplocený a obestavěný ze 3 stran, s věcným břemenem užívání, nejedná se o veřejně přístupnou komunikaci, která mimo jiné vůbec neodpovídá příslušným normám a vyhláškám. Požadujeme, aby v ÚP bylo výslovně uvedeno, že pozemek p.č. 72/3 lze pro dopravu využívat pouze v souladu s věcným břemenem zapsaným k tomuto pozemku a dále požadujeme, aby tento pozemek byl i nadále, tak jako ve stávajícím ÚP, veden v ploše smíšené obytné vesnické.

Vyhodnocení připomínky:

Připomínka je po projednání respektována. Funkční využití pozemku je navrženo v plochách smíšených obytných vesnických (SO.3 stav). Užívání pozemku je v souladu s podmínkami věcného břemene pro výše uvedený pozemek.

3.2. Projednání s obcí Lubná dne 27.04.2016:

Po projednání s obcí Lubná bylo dohodnuto, že v kapitole „I.1.h Vymezení veřejně prospěšných staveb a veřejných prostranství, pro které lze uplatnit předkupní právo, s uvedením v čí prospěch je předkupní právo zřizováno, parcelních čísel pozemků, názvu katastrálního území a případně dalších údajů podle katastrálního zákona“ a ve výkrese „I/3 Výkres veřejně prospěšných staveb,

opatření a asanací“ nebude uváděno předkupní právo pro ČOV, hráz 1, hráz 2, hráz 3 a hráz 4 pro snadnější zajištění těchto veřejně prospěšných staveb pro obec.

II. Vyhodnocení výsledků veřejného projednání návrhu Územního plánu Lubná

1. připomínky sousedních obcí

Při veřejném projednání návrhu Územního plánu Lubná nebyly uplatněny připomínky sousedních obcí.

2. připomínky uplatněné při veřejném projednávání návrhu územního plánu

Uvedené instituce uplatnily připomínky při veřejném jednání k návrhu Územního plánu Lubná v zákonné lhůtě. Pořizovatel se těmito připomínkami zabýval a vyhodnotil je následujícím způsobem:

2.1. NET4GAS, s.r.o., Praha,

vyjádření č.j.: 6287/16/OVP/N doručeno dne 10.08.2016:

Nezasahuje do bezpečnostního pásma VTL plynovodu a ochranného pásma telekomunikačního vedení ve vlastnictví NET4GAS, s.r.o..

Vyhodnocení připomínky:

Pořizovatel vzal jejich vyjádření na vědomí.

2.2. ČEPRO, a.s., Praha,

vyjádření č.j.: 7061/16 doručeno dne 29.06.2015:

K žádosti sdělujeme, že v dotčeném k.ú. Lubná u Kroměříže v místě řešeném žádostí, se nenachází podzemní dálkové zařízení ani nadzemní objekty ČEPRO, a.s., ani jiné zájmy ČEPRO, a.s..

Informaci o územích dotčených inženýrskými sítěmi může projektová organizace, stavebník i příslušný stavební úřad získat na příslušných úřadech územního plánování, tj. obcích s rozšířenou působností a krajských úřadech, kam podle § 27 a § 28 z. č. 183/2006 Sb., společnost jako správce inženýrských sítí v zákonných lhůtách poskytuje a aktualizuje údaje o území v elektronické podobě.

Vyhodnocení připomínky:

Pořizovatel vzal jejich vyjádření na vědomí.

2.3. Lesy České republiky, s.p., Lesní správa Buchlovice,

vyjádření č.j.: LCR/138/1152/2016 doručeno dne 09.09.2016:

Lesy České republiky, s.p., v rámci projednání opatření obecné povahy Územního plánu Lubná vznášení námítky k ploše BI 5 – bydlení individuální, která se částečně nachází v ochranném pásmu lesa. Proto zdůrazňujeme respektování § 14 zákona č. 289/1995 Sb., (lesní zákon) v platném znění, především ochranného pásma lesa, které činí 50 m od okraje lesa.

Vyhodnocení připomínky:

V lokalitě BI 5 se jedná o doplnění uliční zástavby při stávající komunikaci, vlastní stavby rodinných domů budou mimo vymezené ochranné pásmo lesa, které zasahuje nepatrným cípem do předmětné lokality. Ochranné pásmo lesa bude při budoucí výstavbě dodrženo.

3. připomínky občanů

Při veřejném projednání návrhu Územního plánu Lubná konaném dne 12.09.2016 byly v diskuzi uplatněny tyto připomínky občanů:

– projednáno bylo prodloužení příjezdové komunikace na pozemku parc. č. 3709, k.ú. Lubná u Kroměříže, do lokality plochy smíšené obytné vesnické (SO.3 stav), což bude v územním plánu zapracováno v souladu s komplexními pozemkovými úpravami.

Vyhodnocení připomínky:

Je respektováno. Územní plán Lubná je takto upraven.

Ing. arch. Milan Krouman